



Leadership skills
for inclusive & diverse teams

Κατάλογος Ικανοτήτων

FIT2LEAD

2023-1-AT01-KA220-ADU-000159508

Funded by the European Union. Views and opinions expressed are however those of the author(s) only and do not necessarily reflect those of the European Union or OeAD-GmbH. Neither the European Union nor the granting authority can be held responsible for them.



Εισαγωγή/Μεθοδολογία

Η ανάπτυξη του καταλόγου ικανοτήτων ηγεσίας χωρίς αποκλεισμούς ήταν μια προσεκτικά σχεδιασμένη διαδικασία, η οποία καθοδηγήθηκε από εστιασμένες συζητήσεις ομάδων και εκτεταμένη έρευνα γραφείου. Η μεθοδολογία ξεκίνησε με μια ολοκληρωμένη ανάλυση της υπάρχουσας έρευνας σχετικά με την ηγεσία χωρίς αποκλεισμούς και τη διαχείριση της πολυμορφίας, διερευνώντας μια πληθώρα πλαισίων, πρωτοβουλιών και δημοσιεύσεων. Αυτή η αρχική φάση της έρευνας γραφείου προσδιόρισε και συνδύασε τις γνώσεις από την ακαδημαϊκή βιβλιογραφία και τις μελέτες περιπτώσεων του πραγματικού κόσμου και προσδιόρισε τις θεμελιώδεις ικανότητες που είναι απαραίτητες για την ηγεσία χωρίς αποκλεισμούς.

Στη συνέχεια, τα ευρήματα εμβαθύνθηκαν μέσω εστιασμένων συζητήσεων σε ομάδες εστίασης με ένα ευρύ φάσμα ενδιαφερομένων, συμπεριλαμβανομένων ηγετών επιχειρήσεων, εμπειρογνομόνων σε θέματα ένταξης, επαγγελματιών του τομέα Ανθρώπινου Δυναμικού, συμβούλων και ψυχολόγων. Αυτοί οι συνεργατικοί διάλογοι παρείχαν ανεκτίμητες γνώσεις και επέτρεψαν τη βαθύτερη διερεύνηση της πολυπλοκότητας της ηγεσίας χωρίς αποκλεισμούς. Από τις συζητήσεις αυτές προέκυψε ένας προσεκτικά επιμελημένος κατάλογος 10 βασικών δεξιοτήτων, τις οποίες κατηγοριοποιήσαμε σε τρεις διακριτούς τομείς: **1) Διαπροσωπικές και επικοινωνιακές δεξιότητες. 2) Διαχείριση της πολυμορφίας και της ένταξης. 3) Προσωπική ανάπτυξη στον εργασιακό χώρο.**

Ο κατάλογος των ικανοτήτων έχει σχεδιαστεί προσεκτικά ώστε να επικοινωνεί τη σημασία και τη δυνατότητά του στο πλαίσιο της ηγεσίας χωρίς αποκλεισμούς. Κάθε ικανότητα είναι στρατηγικά ευθυγραμμισμένη με την ταξινόμηση των γνωστικών μαθησιακών αποτελεσμάτων του Bloom, εξασφαλίζοντας μια δομημένη εξέλιξη προς την επάρκεια. Οι εκπαιδευόμενοι ξεκινούν ένα ταξίδι μέσα από τρία επίπεδα: Αρχάριος, Ενδιάμεσος και Προχωρημένος.

Στο επίπεδο Αρχάριος, οι εκπαιδευόμενοι αποκτούν θεμελιώδεις γνώσεις και κατανοούν τις βασικές έννοιες που είναι απαραίτητες για την ηγεσία χωρίς αποκλεισμούς. Το στάδιο αυτό επικεντρώνεται στην οικοδόμηση μιας θεμελιώδους κατανόησης κάθε ικανότητας. Στο ενδιάμεσο επίπεδο, οι εκπαιδευόμενοι εμβαθύνουν την κατανόηση και τις αναλυτικές τους δεξιότητες. Εξερευνούν τις αποχρώσεις κάθε ικανότητας, αναγνωρίζοντας την πολυπλοκότητα και τις επιπτώσεις της σε διαφορετικά πλαίσια. Αυτό το στάδιο δίνει έμφαση στην κριτική σκέψη και τον αναστοχασμό για την ενίσχυση της ικανότητας. Τέλος, στο προχωρημένο επίπεδο, οι εκπαιδευόμενοι περνούν στην πρακτική εφαρμογή, συμμετέχοντας σε πραγματικά σενάρια και ασκήσεις για να ενισχύσουν την τεχνογνωσία τους. Εδώ, οι εκπαιδευόμενοι επιδεικνύουν τη μαεστρία τους εφαρμόζοντας αποτελεσματικά πρακτικές ηγεσίας χωρίς αποκλεισμούς, συμβάλλοντας στην οργανωτική επιτυχία και προωθώντας κουλτούρες χωρίς αποκλεισμούς.

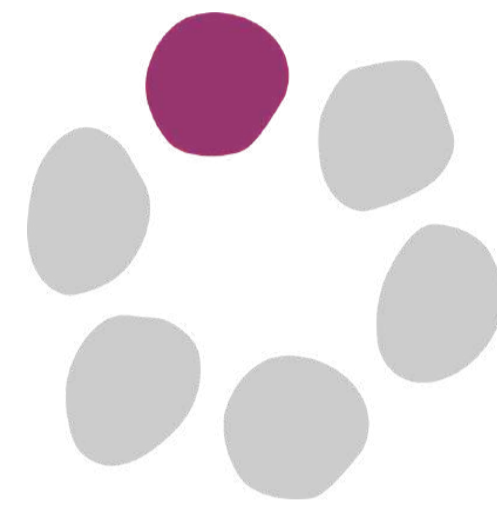
Τα μαθησιακά αποτελέσματα που ενσωματώνονται στον κατάλογο χρησιμεύουν ως αποτί στόχοι για τους εκπαιδευόμενους, καθοδηγώντας την ανάπτυξη και την κατάκτηση κάθε ικανότητας. Ακολουθώντας αυτή τη δομημένη εξέλιξη, τα άτομα αποκτούν τις γνώσεις, τις δεξιότητες και την αυτοπεποίθηση που χρειάζονται για να υπερασπιστούν τη συμπερίληψη και να προωθήσουν τη θετική αλλαγή στους οργανισμούς.

Διαπρωσωπικές και επικοινωνιακές δεξιότητες

2023-1-AT01-KA220-ADU-000159508

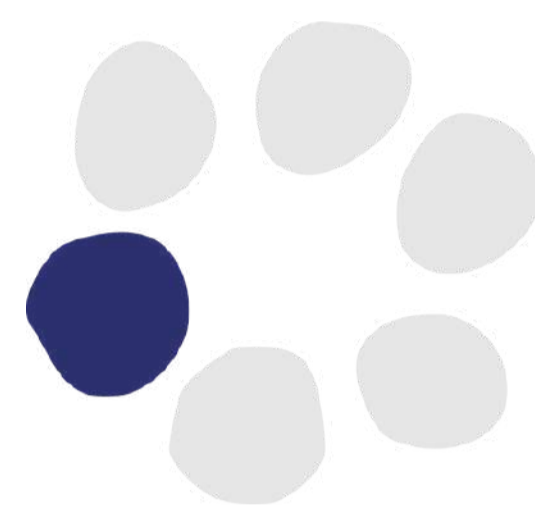


Ορισμός



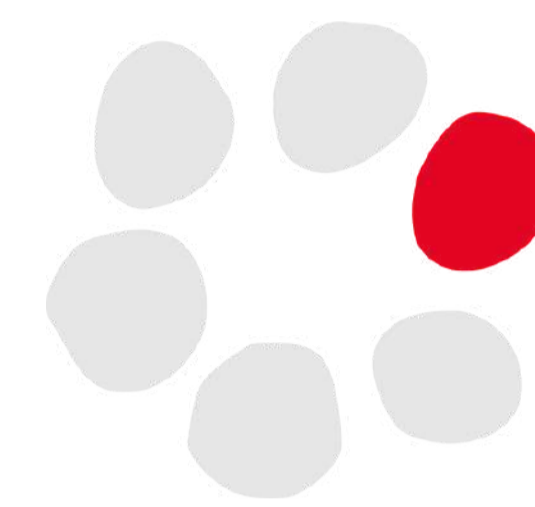
Αποτελεσματική επικοινωνία

Η ξεκάθαρη και αποτελεσματική ανταλλαγή πληροφοριών, ιδεών και ανατροφοδότησης μεταξύ ατόμων ή ομάδων αποτελεί απαραίτητο στοιχείο της αποτελεσματικής επικοινωνίας.



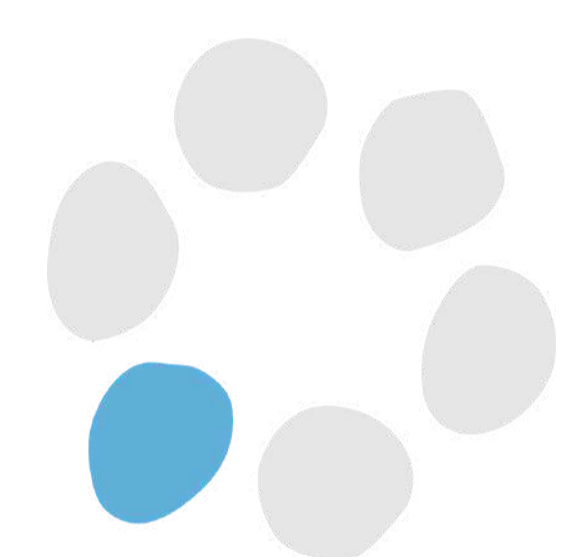
Ενσυναίσθηση

Η ικανότητα κατανόησης και συσχέτισης με τις σκέψεις, τα συναισθήματα και τις εμπειρίες των άλλων είναι γνωστή ως ενσυναίσθηση. Η ενσυναίσθηση απαιτεί κάτι περισσότερο από την απλή κατανόηση των απόψεων των άλλων ανθρώπων- απαιτεί επίσης μια ειλικρινή συναισθηματική σύνδεση και την ικανότητα να αντιδρά κανείς με ευγενικό και διακριτικό τρόπο. Ορισμένοι άνθρωποι μπορεί να δυσκολεύονται να αναπτύξουν την ενσυναίσθηση, δεδομένου ότι προϋποθέτει αυτογνωσία, λήψη προοπτικών και τεχνικές ενεργητικής ακρόασης.



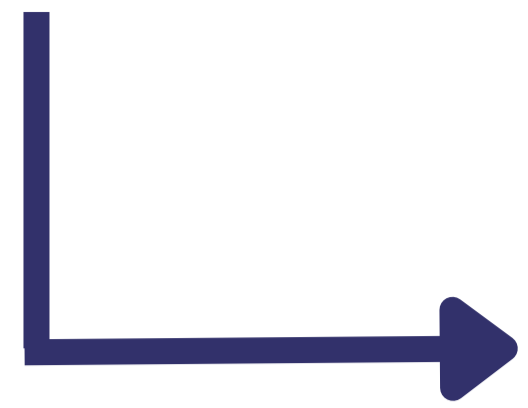
Ψυχολογική ασφάλεια

Ένας χώρος εργασίας όπου οι άνθρωποι αισθάνονται ελεύθεροι να ρισκάρουν, να εκφράζονται ειλικρινά και να ανταλλάσσουν ιδέες χωρίς να ανησυχούν για κριτική ή αντίποινα είναι γνωστός ως ψυχολογικά ασφαλής. Ένας ψυχολογικά ασφαλής χώρος εργασίας είναι εκείνος όπου τα μέλη της ομάδας ενθαρρύνονται να είναι ανοιχτά, ειλικρινή και να σέβονται ο ένας τον άλλον. Αν και η ιδέα μπορεί να φαίνεται απλή, η εφαρμογή των μεθόδων ψυχολογικής ασφάλειας στην πράξη και η αντιμετώπιση των υποκείμενων προκαταλήψεων ή εμποδίων μπορεί να είναι δύσκολη και να απαιτεί από τους ηγέτες να είναι αφοσιωμένοι στο έργο τους σε συνεχή βάση.



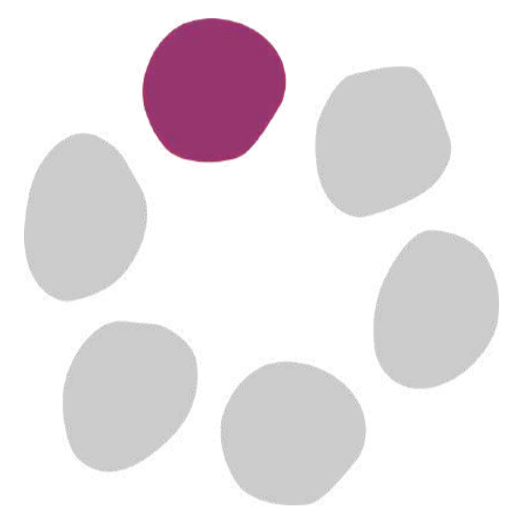
Συνεργασία

Η συνεργασία με άλλους για την επίτευξη κοινών στόχων με την αξιοποίηση μιας ποικιλίας απόψεων και ικανοτήτων είναι γνωστή ως συνεργασία. Ο συντονισμός των προσπαθειών για την εκπλήρωση των προθεσμιών, η εργασία σε ένα έργο με μέλη της ομάδας από διάφορα τμήματα ή η αντιμετώπιση ζητημάτων εντός μιας ομάδας για τη διατήρηση της παραγωγικότητας.



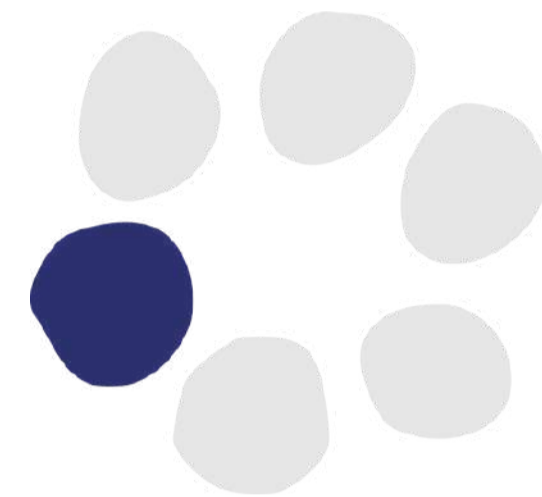
Επίπεδα δεξιοτήτων

Αρχάριο



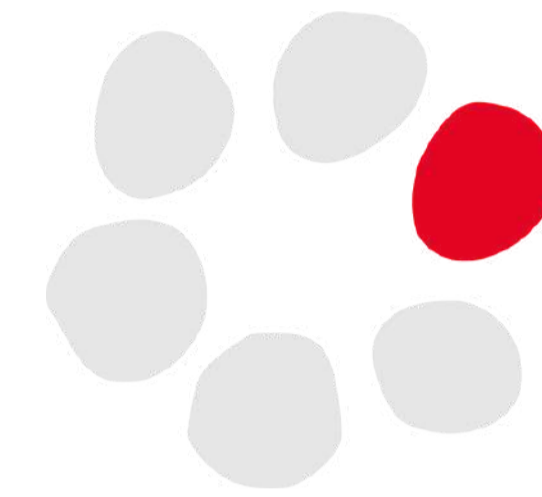
Αποτελεσματική επικοινωνία

- Να θυμάστε τις βασικές αρχές της καλής επικοινωνίας.
- Να αναφέρετε τις διάφορες θεωρίες και τα χαρακτηριστικά της επικοινωνίας.
- Σημειώστε τα τυπικά εμπόδια στην επιτυχή επικοινωνία.
- Απαριθμήστε τεχνικές για την ενίσχυση των ικανοτήτων προσεκτικής ακρόασης.



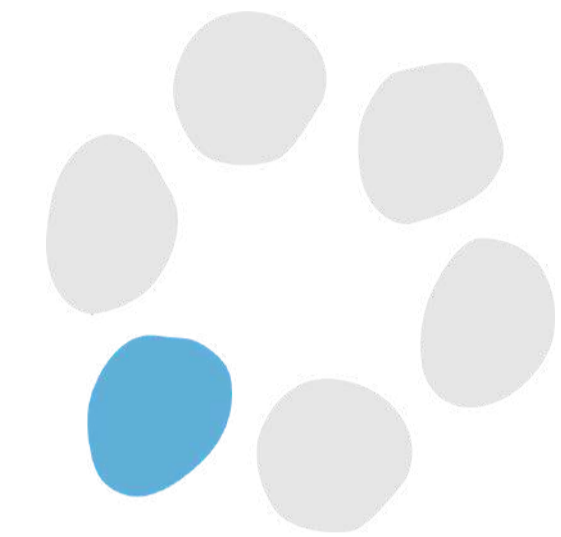
Ενσυναίσθηση

- Εξηγήστε την ενσυναίσθηση και τον ρόλο που διαδραματίζει στις ανθρώπινες σχέσεις.
- Να θυμάστε τις βασικές αρχές της συμπαθητικής ανταπόκρισης και της προσεκτικής ακρόασης.
- Προσδιορίστε τα τυπικά εμπόδια στην ενσυναίσθηση.
- Αναγνωρίστε τις συναισθηματικές εκφράσεις και ενδείξεις των άλλων.



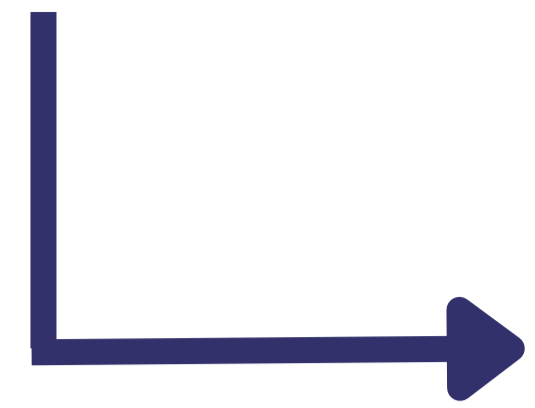
Ψυχολογική ασφάλεια

- Εξηγήστε τι είναι η ψυχολογική ασφάλεια και γιατί έχει σημασία για τις ομαδικές σχέσεις.
- Θυμηθείτε τα τυπικά σημάδια ενός χώρου εργασίας με ψυχολογική ασφάλεια.
- Προσδιορίστε τυχόν πιθανά εμπόδια στην ψυχολογική ασφάλεια.
- Απαριθμήστε τεχνικές για την προώθηση της εμπιστοσύνης και της ειλικρινούς συζήτησης.



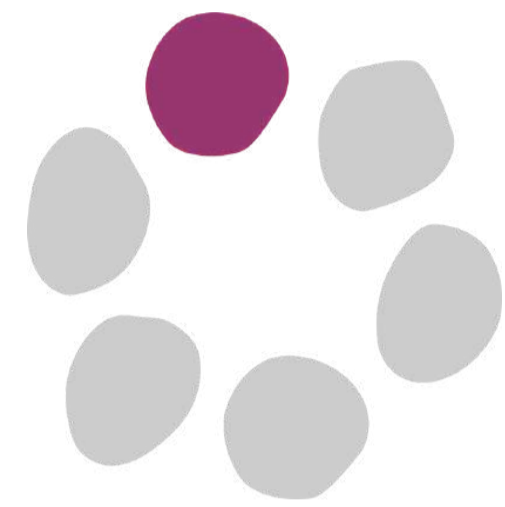
Συνεργασία

- Περιγράψτε τη συνεργασία και τη σημασία της για την επίτευξη κοινών στόχων.
- Να θυμάστε τις βασικές αρχές της παραγωγικής ομαδικής εργασίας.
- Προσδιορίστε τα κοινά εμπόδια στη συνεργασία.
- Απαριθμήστε τις μεθόδους για τη βελτίωση της ομαδικής εργασίας και της επικοινωνίας.



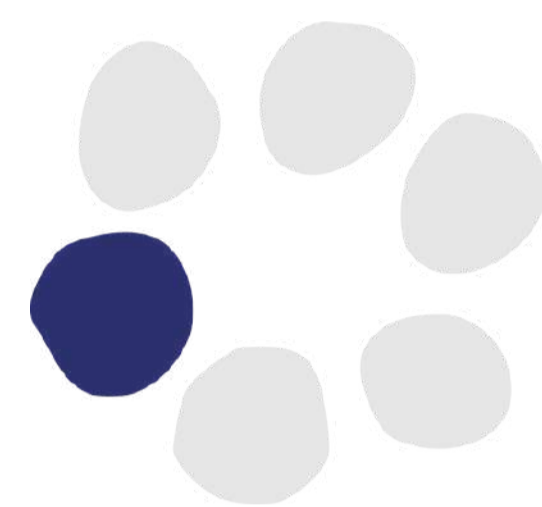
Επίπεδα δεξιοτήτων

Ενδιάμεσο



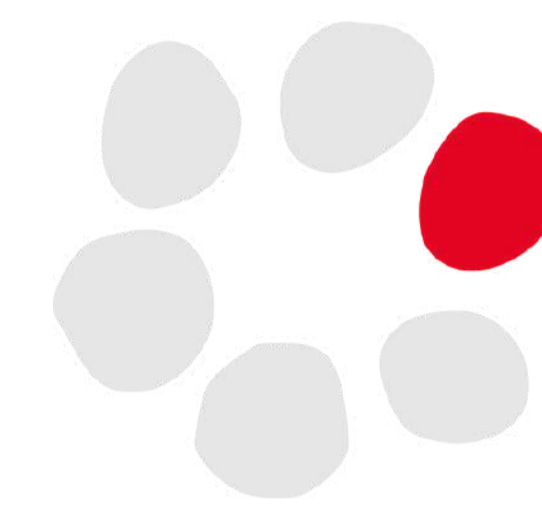
Αποτελεσματική επικοινωνία

- Περιγράψτε τη σημασία της τροποποίησης της επικοινωνιακής προσέγγισης για ποικίλα ακροατήρια.
- Εξετάστε πώς τα άτυπα σήματα επηρεάζουν την αποτελεσματικότητα της επικοινωνίας.
- Αναγνωρίστε πώς η ανατροφοδότηση μπορεί να βελτιώσει την επικοινωνία.
- Αναλύστε τη δυναμική της ομαδικής επικοινωνίας



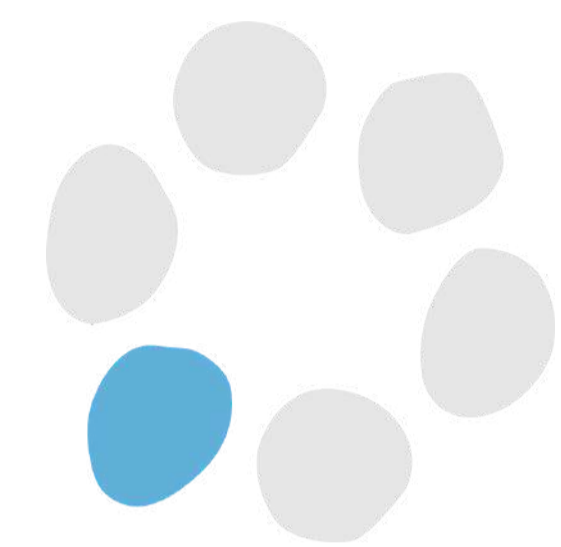
Ενσυναίσθηση

- Περιγράψτε τη λήψη προοπτικής και πώς συμβάλλει στην ενσυναίσθηση.
- Εξετάστε πώς η ενσυναίσθηση επηρεάζει την ανάπτυξη της σχέσης και της εμπιστοσύνης.
- Αναγνωρίστε τις πολιτισμικές διαφοροποιήσεις στη συμπονετική επικοινωνία.
- Αναγνωρίστε συναισθηματικές καταστάσεις και αντιδράστε σε διαφορετικές περιστάσεις με ενσυναίσθηση.



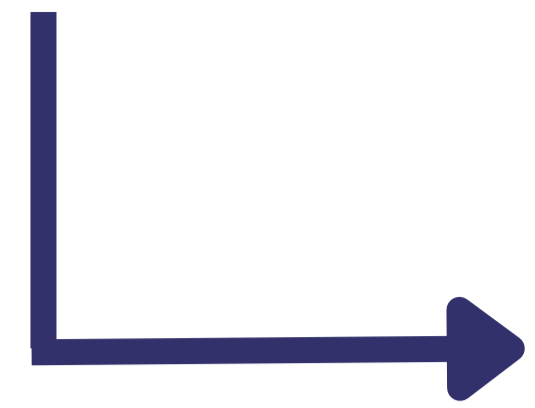
Ψυχολογική ασφάλεια

- Περιγράψτε πώς η ψυχολογική ασφάλεια επηρεάζει τη δημιουργικότητα και την καινοτομία.
- Εξετάστε μελέτες περιπτώσεων για να μάθετε πρακτικές μεθόδους για τη βελτίωση της ψυχολογικής ασφάλειας.
- Αναγνωρίστε πώς η ηγεσία συμβάλλει στην προώθηση της ψυχολογικής ασφάλειας
- Εξηγήστε τα συστήματα ανατροφοδότησης και πώς συμβάλλουν στην ανάπτυξη της εμπιστοσύνης



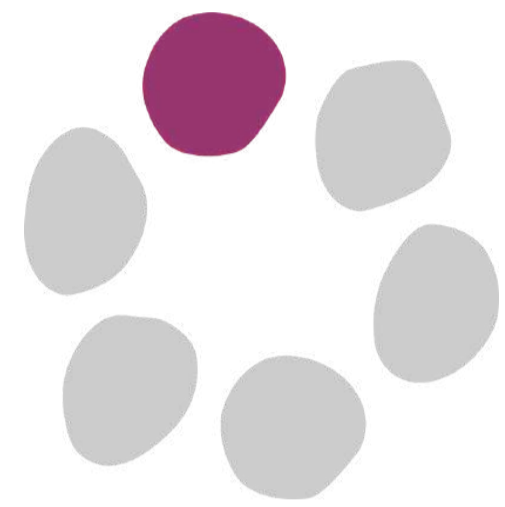
Συνεργασία

- Περιγράψτε τις φάσεις ανάπτυξης της ομάδας και πώς αυτές επηρεάζουν τη συνεργασία.
- Εξετάστε πώς η ποικιλία συμβάλλει στη δημιουργική ομαδική εργασία.
- Αναγνωρίστε πώς η δυναμική της ομάδας επηρεάζεται από τα χρησιμοποιούμενα στυλ ηγεσίας.
- Για τη βελτιστοποίηση της συνεργασίας, κατανοήστε τους ρόλους και τα καθήκοντα εντός της ομάδας.



Επίπεδα δεξιοτήτων

Προχωρημένο



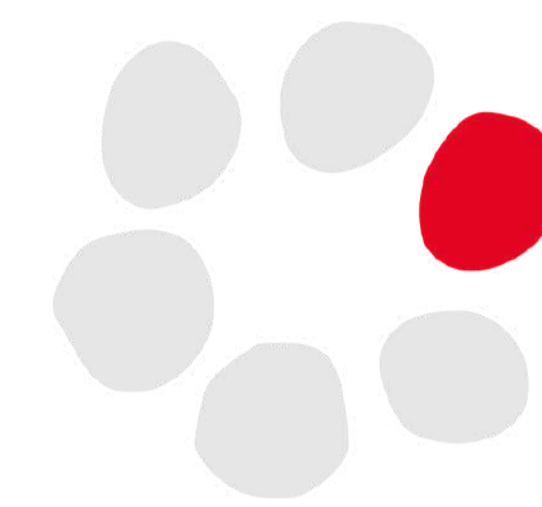
Αποτελεσματική επικοινωνία

- Να χρησιμοποιείτε στρατηγικές επίλυσης συγκρούσεων για τη διευθέτηση διαφορών μεταξύ ανθρώπων.
- Να δημιουργείτε και να κάνετε ελκυστικές παρουσιάσεις σε ένα ευρύ ακροατήριο.
- Να εφαρμόζετε στην πράξη τεχνικές επικοινωνίας για την προώθηση της συνεργασίας και της ομαδικότητας.
- Να αναλύετε την αποτελεσματικότητα των διαύλων επικοινωνίας και να προβαίνετε στις απαραίτητες προσαρμογές.



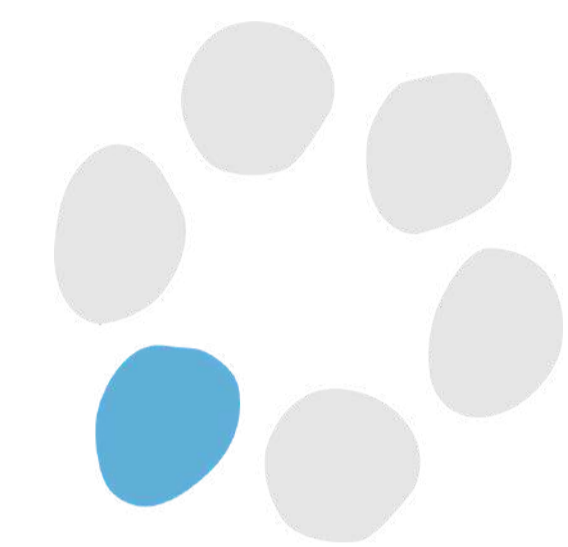
Ενσυναίσθηση

- Αξιοποιήστε την ενσυναίσθησή σας για να ανταποκριθείτε στις ανάγκες και τις ανησυχίες των διαφόρων ενδιαφερομένων μερών.
- Όταν επιλύετε συγκρούσεις και συμμετέχετε σε διαπραγματεύσεις, δείξτε ενσυναίσθηση.
- Ενθαρρύνετε τον συμπονετικό διάλογο κατά τη διάρκεια ασκήσεων ομαδικής ανάπτυξης.
- Αναλύστε πόσο καλά οι τεχνικές συμπονετικής ηγεσίας προάγουν τη συμμετοχικότητα.



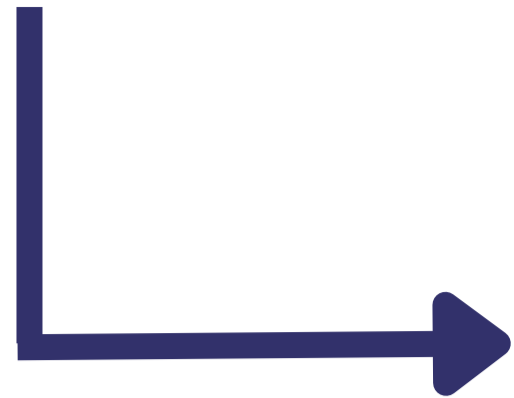
Ψυχολογική ασφάλεια

- Να διαμορφώνετε και να θέτετε σε εφαρμογή σχέδια για τη δημιουργία ενός ψυχολογικά ασφαλούς χώρου εργασίας.
- Ενθαρρύνετε την ευαλωτότητα και το ανοιχτό πνεύμα διευκολύνοντας συζητήσεις και δραστηριότητες
- Δώστε το καλό παράδειγμα με το να είστε ειλικρινείς και να εκτίθεστε.
- Αναλύστε την επιτυχία των προγραμμάτων ψυχολογικής ασφάλειας και προβείτε σε τυχόν απαιτούμενες προσαρμογές



Συνεργασία

- Ενθαρρύνετε ασκήσεις ομαδικής ανάπτυξης για τη βελτίωση της εμπιστοσύνης και της συνεργασίας.
- Να εφαρμόζετε στην πράξη τεχνικές επίλυσης συγκρούσεων για να χειρίζεστε με επιτυχία τα θέματα της ομάδας.
- Επιβλέπετε διεπιστημονικές ομάδες για την επίτευξη απαιτητικών στόχων.
- Αναλύστε την αποτελεσματικότητα της ομάδας και εντοπίστε τομείς για συνεχή βελτίωση.

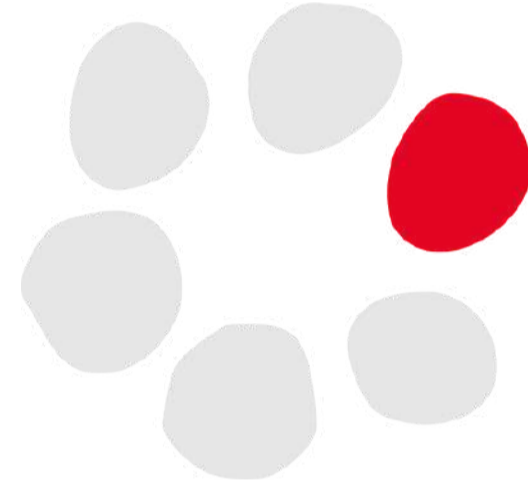
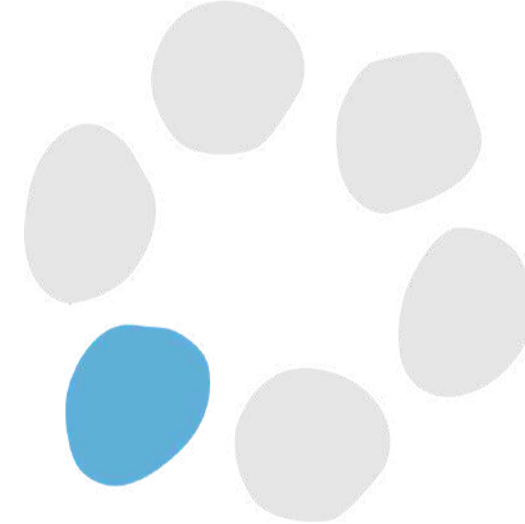


Δείκτες

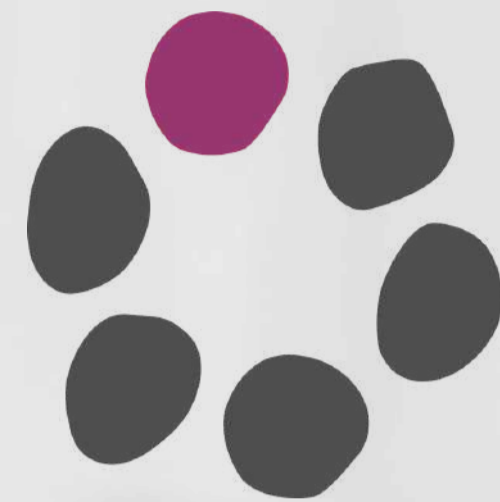
	Γνώση	Δεξιότητες	Στάσεις
<p>Αποτελεσματική επικοινωνία</p>	<ul style="list-style-type: none"> • Η γνώση των διαφόρων μοντέλων επικοινωνίας, όπως το μοντέλο πομπού-δέκτη, το συναλλακτικό μοντέλο και το διαδραστικό μοντέλο, βοηθά τα άτομα να κατανοήσουν τις βασικές έννοιες της αποτελεσματικής επικοινωνίας. • Η κατανόηση των αρχών και των τεχνικών της ενεργητικής ακρόασης, συμπεριλαμβανομένης της παράφρασης, της σύνοψης και της υποβολής διευκρινιστικών ερωτήσεων, βελτιώνει την κατανόηση και την εμπλοκή με την επικοινωνία. 	<ul style="list-style-type: none"> • Η ικανότητα έκφρασης σκέψεων και ιδεών με σαφήνεια και ακρίβεια, προσαρμόζοντας τη γλώσσα και τον τόνο ανάλογα με το ακροατήριο και το πλαίσιο. • Η ικανότητα εποικοδομητικής διαχείρισης συγκρούσεων μέσω αποτελεσματικών τεχνικών επικοινωνίας, όπως η ενεργητική ακρόαση, η ενσυναίσθηση και η διαπραγμάτευση 	<ul style="list-style-type: none"> • Η διατήρηση της ειλικρίνειας, της διαφάνειας και των ηθικών αρχών στην επικοινωνία δημιουργεί εμπιστοσύνη και αξιοπιστία, ενισχύοντας τις διαπροσωπικές σχέσεις και την οργανωτική κουλτούρα. • Η προθυμία να λαμβάνονται υπόψη διαφορετικές προοπτικές, ιδέες και ανατροφοδότηση χωρίς προκαταλήψεις ή προκατάληψη προάγει ένα περιβάλλον ανοικτής επικοινωνίας και συνεργασίας..
<p>Ενσυναίσθηση</p>	<p>Η γνώση των ανθρώπινων συναισθημάτων, των γνωστικών διεργασιών και της κοινωνικής δυναμικής επιτρέπει στα άτομα να κατανοούν και να εκτιμούν τις διαφορετικές προοπτικές.</p>	<ul style="list-style-type: none"> • Η ικανότητα να μπαίνει κανείς νοερά στη θέση των άλλων και να φαντάζεται τις σκέψεις, τα συναισθήματα και τις εμπειρίες τους προάγει την ενσυναίσθητική κατανόηση. • Η ικανότητα μετάδοσης της ενσυναίσθησης μέσω των λέξεων, του τόνου της φωνής και της γλώσσας του σώματος βοηθά στη δημιουργία υποστηρικτικών και στοργικών διαπροσωπικών σχέσεων. 	<ul style="list-style-type: none"> • Η προθυμία να εξετάζουμε και να εκτιμούμε τις διαφορετικές απόψεις και εμπειρίες χωρίς να κρίνουμε, προάγει την ενσυναίσθηση και την κατανόηση. • Το ειλικρινές ενδιαφέρον για την ευημερία και τα συναισθήματα των άλλων παρακινεί τα άτομα να ενεργούν με ευγένεια, ενσυναίσθηση και υποστήριξη.



Δείκτες

	Γνώση	Δεξιότητες	Στάσεις
 <p>Ψυχολογική ασφάλεια</p>	<ul style="list-style-type: none"> Κατανόηση της ψυχολογικής ασφάλειας στον εργασιακό χώρο και των επιπτώσεών της. Επίγνωση των παραγόντων που επηρεάζουν την ψυχολογική ασφάλεια. Γνώση των στρατηγικών αναδοχής και των νομικών εκτιμήσεων. Γνωριμία με πρακτικές χωρίς αποκλεισμούς, συμπεριλαμβανομένων εκείνων για άτομα με αναπηρίες. 	<ul style="list-style-type: none"> Αποτελεσματική επικοινωνία και ενεργητική ακρόαση. Επίλυση συγκρούσεων και συνεργασία Ηγεσία που διαμορφώνει την ευαλωτότητα και τη συμμετοχικότητα Ευελιξία προσαρμογής σε διαφορετικές ανάγκες. 	<ul style="list-style-type: none"> Ανοιχτότητα σε ανατροφοδότηση και ανάπτυξη. Σεβασμός στη διαφορετικότητα και τις μοναδικές προοπτικές. Συμπάθεια και συμπόνια προς τους συναδέλφους. Δέσμευση για συμμετοχικότητα και υποστήριξη.
 <p>Συνεργασία</p>	<ul style="list-style-type: none"> Η κατανόηση των αρχών της δυναμικής της ομάδας, συμπεριλαμβανομένων των ρόλων, των κανόνων και των προτύπων επικοινωνίας, διευκολύνει την αποτελεσματική ομαδική εργασία. Γνώση των διαπροσωπικών δεξιοτήτων, όπως η ενεργητική ακρόαση, η επίλυση συγκρούσεων και η ενσυναίσθηση, ενισχύει τη συνεργασία με την προώθηση θετικών σχέσεων και αποτελεσματικής επικοινωνίας εντός των ομάδων. 	<ul style="list-style-type: none"> Η ικανότητα ιεράρχησης καθηκόντων, καθορισμού προθεσμιών και κατανομής πόρων υποστηρίζει την αποτελεσματική συνεργασία διασφαλίζοντας την έγκαιρη ολοκλήρωση έργων και καθηκόντων. Η ικανότητα αποτελεσματικής διαχείρισης των συγκρούσεων, συμπεριλαμβανομένης της διαμεσολάβησης, συμβάλλει στην επίλυση των διαφορών και στη διατήρηση της αρμονίας εντός των ομάδων. 	<ul style="list-style-type: none"> Η στάση εμπιστοσύνης απέναντι στα μέλη της ομάδας προάγει τον αμοιβαίο σεβασμό, τη συνεργασία και την υπευθυνότητα που είναι απαραίτητες για την αποτελεσματική συνεργασία και την κοινή επιτυχία. Το αίσθημα υπευθυνότητας για τους ατομικούς και ομαδικούς στόχους παρακινεί τα μέλη της ομάδας να εκπληρώσουν τις ευθύνες τους, να τηρήσουν τις προθεσμίες και να παραδώσουν ποιοτικά αποτελέσματα σε μια συλλογική προσπάθεια.

Παραδείγματα



Αποτελεσματική επικοινωνία

Οι ηγέτες που χρησιμοποιούν γλώσσα χωρίς αποκλεισμούς, η οποία αποφεύγει τις υποθέσεις ή τα στερεότυπα και προωθεί την αίσθηση του ανήκειν για όλα τα άτομα. Για παράδειγμα, κατά την επικοινωνία των στόχων ή των πρωτοβουλιών, ο ηγέτης διασφαλίζει ότι τα μηνύματα μεταφέρονται με τρόπο που βρίσκει απήχηση στα διαφορετικά μέλη της ομάδας, λαμβάνοντας υπόψη τις γλωσσικές προτιμήσεις και τις πολιτισμικές ευαισθησίες.

Οι συμπεριληπτικοί ηγέτες προσαρμόζουν το στυλ και την προσέγγισή τους στην επικοινωνία για να καλύψουν τις μοναδικές ανάγκες και προτιμήσεις των μελών της ομάδας, αναγνωρίζοντας και εκτιμώντας την ποικιλομορφία των στυλ επικοινωνίας.



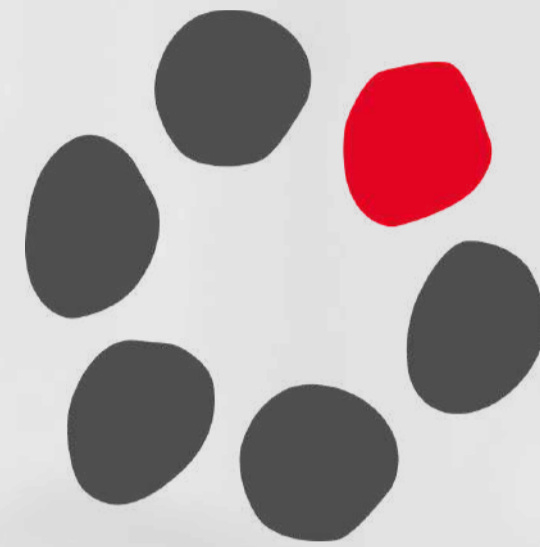
Ενσυναίσθηση

Ένας ηγέτης με ενσυναίσθηση αφιερώνει χρόνο για να κατανοήσει τις προκλήσεις και τις ανησυχίες των μελών της ομάδας, λαμβάνοντας υπόψη τις μοναδικές συνθήκες και προοπτικές τους.

Για παράδειγμα, μπορεί να προγραμματίσει κατ' ιδίαν συναντήσεις για να ακούσει τις ανησυχίες των εργαζομένων, δείχνοντας γνήσιο ενδιαφέρον και ενσυναίσθηση για τις εμπειρίες τους.

Ένας ενσυναισθητικός συνάδελφος παρατηρεί όταν ένα μέλος της ομάδας φαίνεται αναστατωμένο ή αγχωμένο και προσφέρει υποστήριξη και ενθάρρυνση.

Παραδείγματα



Ψυχολογική ασφάλεια

Σε ένα κατάστημα λιανικής πώλησης, ο διευθυντής καταστήματος δίνει προτεραιότητα στην ψυχολογική ασφάλεια για να βελτιώσει το ηθικό της ομάδας και την εξυπηρέτηση των πελατών. Αναγνωρίζοντας τη σημασία της ανοιχτής επικοινωνίας, ο διευθυντής εισάγει "ομαδικές συναντήσεις" πριν από κάθε βάρδια, όπου οι εργαζόμενοι ενθαρρύνονται να μοιράζονται τις σκέψεις, τις ανησυχίες και τις ιδέες τους. Κατά τη διάρκεια συγκέντρωσης της ομάδας, ένας ταμίας με προβλήματα ακοής εκφράζει δυσκολία στην κατανόηση των ανακοινώσεων μέσω της ενδοεπικοινωνίας. Αντί να απορρίψει το ζήτημα, ο διευθυντής εφαρμόζει αμέσως μια λύση παρέχοντας γραπτές ανακοινώσεις και οπτικές ενδείξεις. Η ενέργεια αυτή όχι μόνο βελτιώνει την επικοινωνία για τον ταμία, αλλά και αποδεικνύει τη δέσμευση του διευθυντή να αντιμετωπίσει τις ανησυχίες και να προωθήσει ένα περιβάλλον χωρίς αποκλεισμούς. Ως αποτέλεσμα, τα μέλη της ομάδας αισθάνονται πιο άνετα να εκφράζονται, οδηγώντας σε καλύτερη συνεργασία και ικανοποίηση των πελατών.



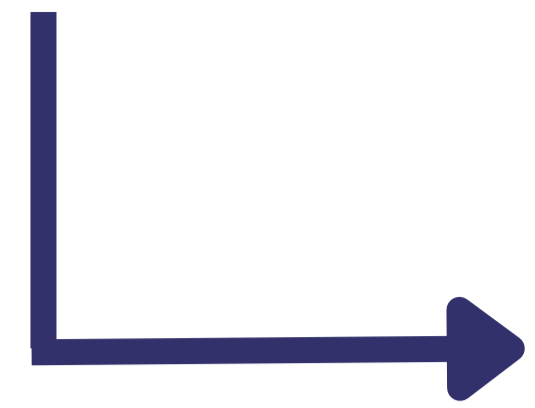
Συνεργασία

Ένας ηγέτης χωρίς αποκλεισμούς συνεργάζεται με τα μέλη της ομάδας για να καθιερώσει διαδικασίες λήψης αποφάσεων που διασφαλίζουν ότι λαμβάνονται υπόψη διαφορετικές προοπτικές. Μπορεί να χρησιμοποιεί πρακτικές όπως η εναλλαγή των ηγετικών ρόλων, οι συζητήσεις για τη δημιουργία συναίνεσης ή η ανώνυμη ψηφοφορία για την προώθηση της συμμετοχικότητας στη λήψη αποφάσεων.

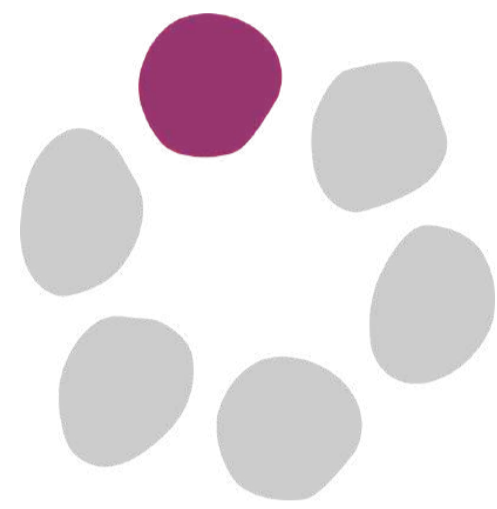
Οι συμπεριληπτικοί ηγέτες συμμετέχουν ενεργά σε ομαδικά έργα, επιδεικνύοντας τη δέσμευσή τους στη συνεργασία και τη συμμετοχικότητα. Μοιράζονται την εμπειρογνωμοσύνη τους, ενώ ενθαρρύνουν τους άλλους να μοιραστούν ελεύθερα τις ιδέες και τις προοπτικές τους, δημιουργώντας ένα περιβάλλον όπου όλοι αισθάνονται ότι εκτιμώνται και έχουν τη δυνατότητα να συνεισφέρουν.

Διαχείριση της πολυμορφίας και της ένταξης

2023-1-AT01-KA220-ADU-000159508

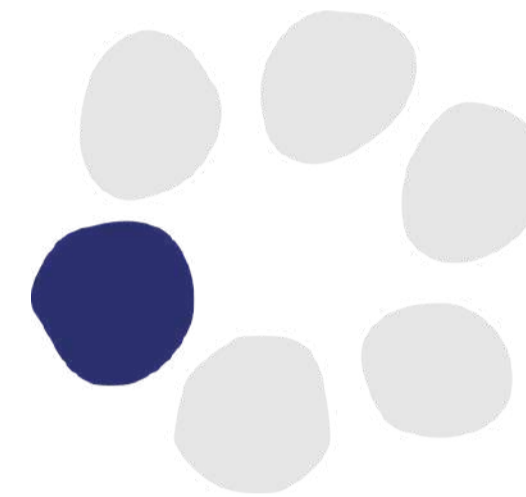


Ορισμός



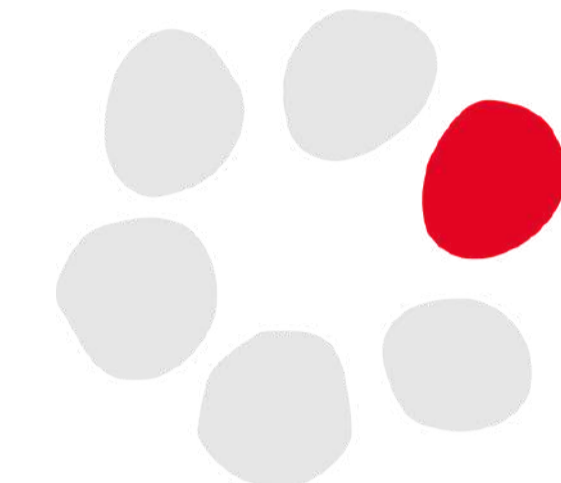
Πολιτισμική ευαισθησία

Πολιτισμική ευαισθησία είναι η συνειδητοποίηση, η κατανόηση και ο σεβασμός της ποικιλίας και των πολιτισμικών διαφορών. Περιλαμβάνει την εκτίμηση και την αναγνώριση των πεποιθήσεων, των πρακτικών, των γλωσσών και των παραδόσεων των διαφόρων πολιτισμικών ομάδων. Τα άτομα που διαθέτουν πολιτισμική ευαισθησία είναι ικανά να τροποποιούν τη συμπεριφορά, τον τρόπο ομιλίας και τις συνήθειές τους ώστε να διευκολύνουν τις παραγωγικές αλληλεπιδράσεις με άτομα από διαφορετικά πολιτισμικά υπόβαθρα.



Ισότητα

Η διασφάλιση της ισότητας σημαίνει την παροχή ίσων ευκαιριών, δικαιοσύνης και ισονομίας σε κάθε άτομο, ανεξάρτητα από την ταυτότητα, το υπόβαθρο ή τα προσωπικά χαρακτηριστικά του. Για τη δημιουργία ενός περιβάλλοντος χωρίς αποκλεισμούς, όπου όλοι έχουν πρόσβαση στις ίδιες ευκαιρίες και πόρους, εστιάζει στη μείωση των συστημικών εμποδίων και ανισοτήτων. Αναγνωρίζοντας τις διαφορετικές ανάγκες και εμπειρίες πολλών ομάδων, η ισότητα εργάζεται για τον τερματισμό των προκαταλήψεων και την προώθηση δίκαιων αποτελεσμάτων για όλους.

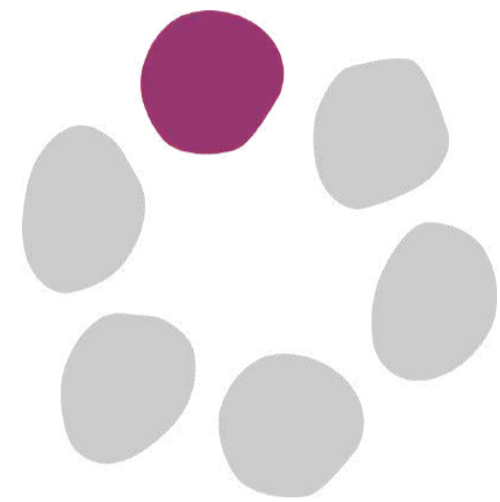


Αμεροληψία

Το χαρακτηριστικό της αμεροληψίας στη λήψη αποφάσεων περιλαμβάνει την αμεροληψία, την αντικειμενικότητα και τη δικαιοσύνη. Σημαίνει ότι οι αποφάσεις και οι επιλογές λαμβάνονται χωρίς προκατάληψη ή προκατάληψη και με βάση αμερόληπτα πρότυπα. Κατά τη λήψη αποφάσεων, οι αμερόληπτοι άνθρωποι εξετάζουν όλες τις σχετικές πληροφορίες και απόψεις και διασφαλίζουν ότι οι αποφάσεις τους είναι απαλλαγμένες από συγκρούσεις συμφερόντων ή προσωπικές προκαταλήψεις. Η αμεροληψία είναι απαραίτητη για την προώθηση της ειλικρίνειας, του ανοίγματος και της εμπιστοσύνης στις οργανωτικές διαδικασίες και τη διακυβέρνηση.

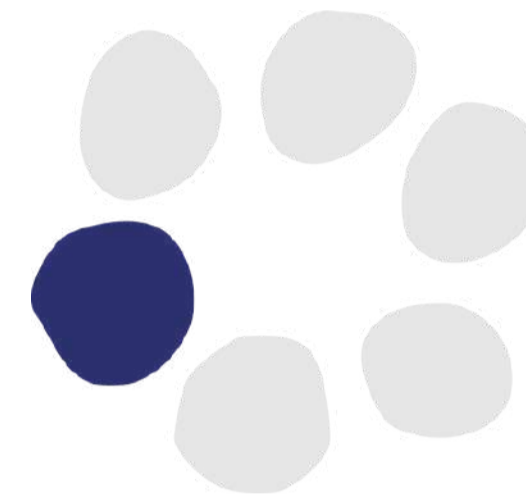
Επίπεδο δεξιοτήτων

Αρχάριο



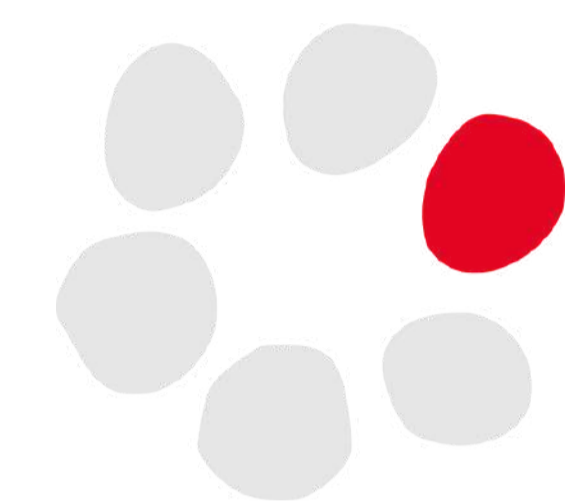
Πολιτισμική ευαισθησία

- Περιγράψτε την πολιτισμική ευαισθητοποίηση και τον ρόλο που διαδραματίζει στην εργασία.
- Θυμηθείτε τις θεμελιώδεις πτυχές του πολιτισμού και πώς αυτές επηρεάζουν τις σχέσεις με τους άλλους.
- Προσδιορίστε τις πολιτισμικές προκαταλήψεις και τα στερεότυπα που είναι κοινά.
- Απαριθμήστε τις μεθόδους για την προώθηση της πολιτισμικής ευαισθησίας και ευαισθητοποίησης



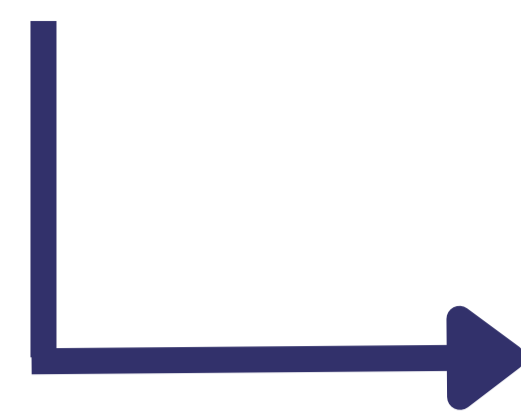
Ισότητα

- Εξηγήστε την ισότητα και τη σημασία της για τη δημιουργία ενός δίκαιου και φιλόξενου χώρου εργασίας.
- Να θυμάστε τις βασικές αρχές της δικαιοσύνης και της ισότητας.
- Προσδιορίστε τα τυπικά εμπόδια για την ένταξη και την ισότητα.
- Απαριθμήστε τακτικές για την ενθάρρυνση της δικαιοσύνης στις διαδικασίες πρόσληψης και διατήρησης.



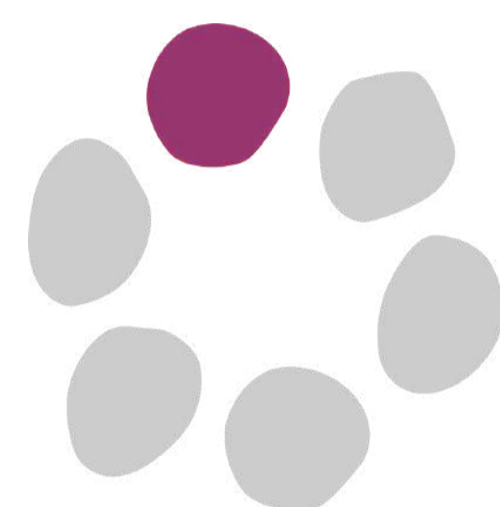
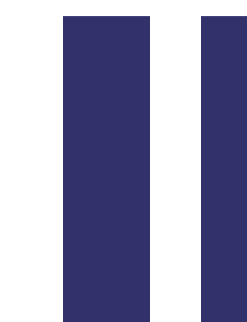
Αμεροληψία

- Περιγράψτε την αμεροληψία και τον ρόλο που διαδραματίζει στη διαδικασία λήψης αποφάσεων.
- Να θυμάστε τις βασικές αρχές της αμεροληψίας και της δικαιοσύνης.
- Προσδιορίστε τις επικρατούσες προκαταλήψεις που μπορεί να επηρεάσουν την αντικειμενικότητα.
- Απαριθμήστε μεθόδους για την ενθάρρυνση της αντικειμενικότητας και της αμεροληψίας κατά τη λήψη αποφάσεων.



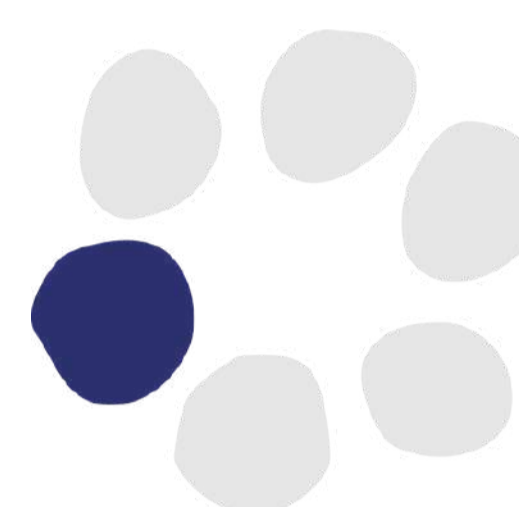
Επίπεδα δεξιοτήτων

Ενδιάμεσο



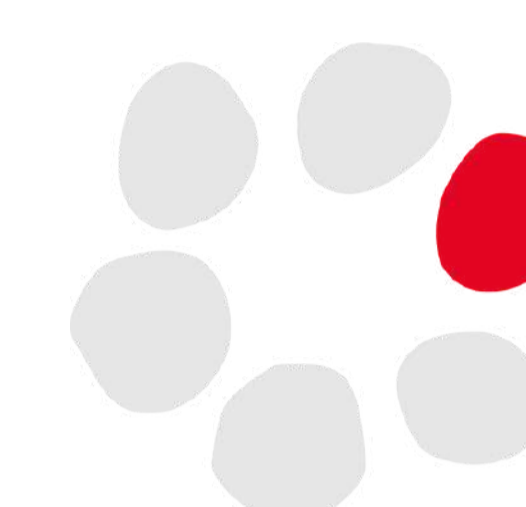
Πολιτισμική ευαισθησία

- Περιγράψτε την ιδέα της πολιτισμικής επάρκειας και τη σημασία της σε ποικίλα εργασιακά περιβάλλοντα.
- Εξετάστε μελέτες περιπτώσεων για να κατανοήσετε τις πολιτισμικές διαφοροποιήσεις και τον τρόπο με τον οποίο επηρεάζουν τη συνεργασία.
- Αναγνωρίστε πώς ο πολιτισμός επηρεάζει τις πρακτικές και τις προσεγγίσεις επικοινωνίας.
- Αναγνωρίστε τα πολιτισμικά συνθήματα και τροποποιήστε τις ενέργειες για την προώθηση της συμμετοχικότητας.



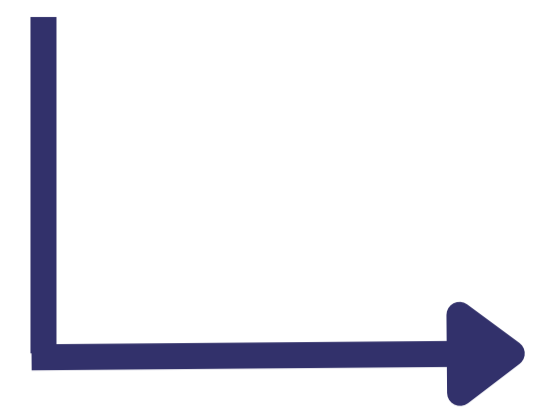
Ισότητα

- Περιγράψτε την ιδέα της διαρθρωτικής ανισότητας και πώς επηρεάζει τις ευάλωτες κοινότητες.
- Εξετάστε τις πολιτικές και τις διαδικασίες της εταιρείας για να βρείτε τομείς στους οποίους η ισότητα πρέπει να βελτιωθεί.
- Αναγνωρίστε πώς η ασυνείδητη προκατάληψη συμβάλλει στη συνέχιση της αδικίας.
- Για να αξιολογήσετε τα κενά ισότητας, να ερμηνεύσετε τα δεδομένα σχετικά με τους δείκτες ποικιλομορφίας και ένταξης



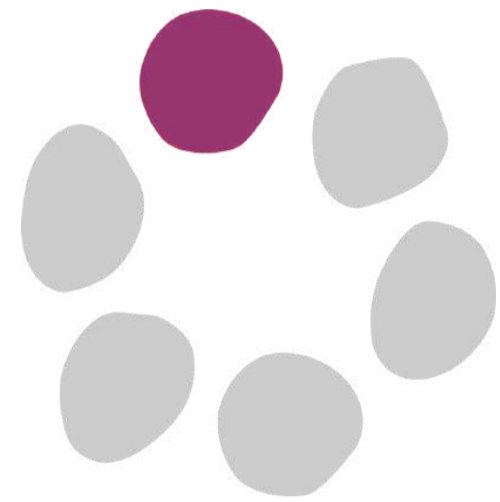
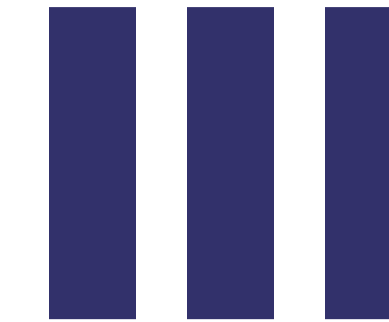
Αμεροληψία

- Περιγράψτε την ιδέα της οργανωτικής δικαιοσύνης και πώς αυτή σχετίζεται με την ιδέα της διαδικαστικής δικαιοσύνης.
- Εξετάστε τις διαδικασίες λήψης αποφάσεων για να εντοπίσετε πιθανές πηγές προκατάληψης.
- Αναγνωρίστε πώς η σιωπηρή προκατάληψη επηρεάζει την αντικειμενικότητα.
- Αναλύστε ηθικές αρχές και κανόνες για τη διατήρηση της αντικειμενικότητας.



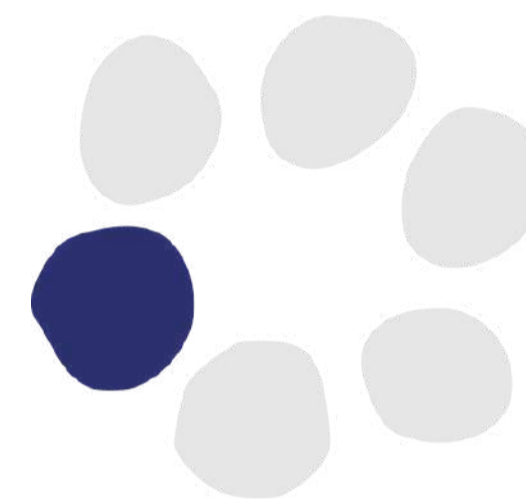
Επίπεδα δεξιοτήτων

Προχωρημένο



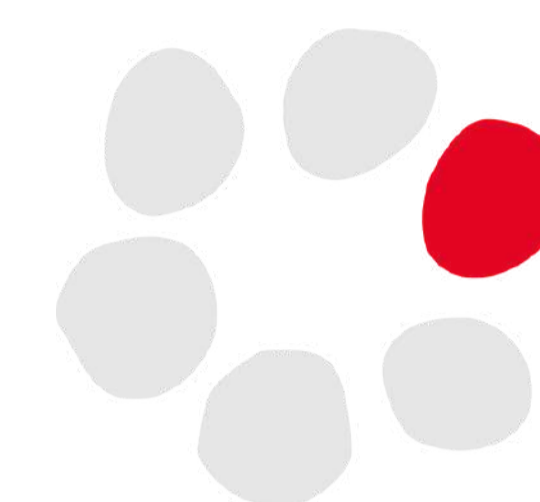
Πολιτισμική ευαισθησία

- Δημιουργία και υλοποίηση προγραμμάτων που ενθαρρύνουν την ενσωμάτωση και την ποικιλία της κουλτούρας στο εσωτερικό της εταιρείας.
- Να χειρίζεστε αποτελεσματικά τα πολιτισμικά ζητήματα, να ενθαρρύνετε τη διαπολιτισμική επικοινωνία και συνεργασία.
- Διεξάγετε εκπαιδευτικά εργαστήρια για την πολιτισμική επάρκεια για τα μέλη του προσωπικού, ώστε να βελτιώσετε τις γνώσεις και την κατανόησή τους.
- Να αξιολογούν τις επιπτώσεις των προγραμμάτων πολιτισμικής ευαισθησίας στην απόδοση και την κουλτούρα του οργανισμού.



Ισότητα

- Δημιουργία και εφαρμογή προγραμμάτων και πολιτικών με επίκεντρο την ισότητα για την άρση των διαρθρωτικών εμποδίων.
- Ενθαρρύνετε την εφαρμογή διαδικασιών και κατευθυντήριων γραμμών χωρίς αποκλεισμούς σε όλα τα οργανωτικά επίπεδα.
- Επιβλέπετε πρωτοβουλίες κατάρτισης και ανάπτυξης με επίκεντρο την ισότητα για την αύξηση της γνώσης και της επάρκειας.
- Να αξιολογείτε συνεχώς την επιτυχία των προγραμμάτων ισότητας και να προσφέρετε προτάσεις για ανάπτυξη



Αμεροληψία

- Θέστε σε εφαρμογή διαδικασίες που μειώνουν τη μεροληψία και ενθαρρύνουν την αντικειμενική αξιολόγηση.
- Ενθαρρύνετε διαδικασίες λήψης αποφάσεων χωρίς αποκλεισμούς, οι οποίες λαμβάνουν υπόψη διάφορες απόψεις.
- Πραγματοποιήστε μαθήματα κατάρτισης για τον μετριασμό και την ευαισθητοποίηση σχετικά με την ασυνείδητη προκατάληψη.
- Αναλύστε πόσο αμερόληπτες και δίκαιες είναι οι πολιτικές και οι διαδικασίες του οργανισμού.

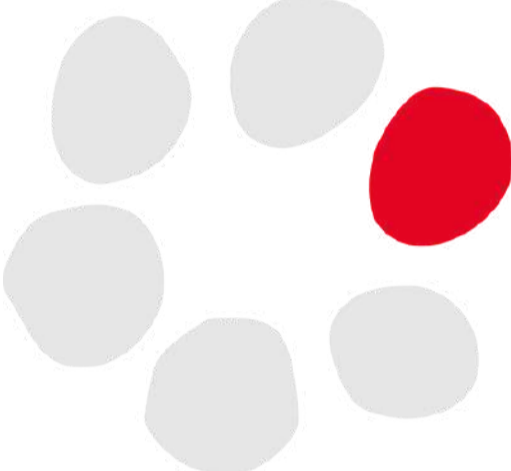


Δείκτες

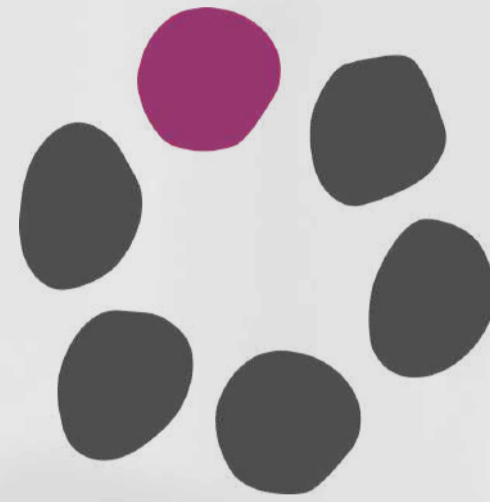
	Γνώση	Δεξιότητες	Στάσεις
 <p>Πολιτισμική ευαισθησία</p>	<p>Κατανόηση της σημασίας της αποδοχής και της εκτίμησης των διαφορών.</p> <p>Αναγνώριση της σημασίας των διαφορετικών προοπτικών στη λήψη αποφάσεων.</p> <p>Επίγνωση των πιθανών προκλήσεων και των οφελών που συνδέονται με την αύξηση της ποικιλομορφίας σε μια ομάδα ή ένα περιβάλλον</p>	<p>Δραστήρια προσέλκυση διαφορετικών ιδεών και προοπτικών.</p> <p>Ενσωμάτωση διαφορετικών απόψεων στις διαδικασίες λήψης αποφάσεων.</p> <p>Δημιουργία ενός περιβάλλοντος χωρίς αποκλεισμούς, όπου τα μέλη της ομάδας αισθάνονται άνετα να εκφράζουν την κοινωνική τους ταυτότητα.</p>	<p>Ανοιχτότητα απέναντι σε διαφορετικές προοπτικές.</p> <p>Αναγνώριση της αξίας της μοναδικής συνεισφοράς κάθε μέλους της ομάδας.</p> <p>Εκτιμώντας την αυθεντικότητα και αναγνωρίζοντας τη σημασία της συμμετοχικότητας για την ενίσχυση της αίσθησης του ανήκειν.</p> <p>Αναγνώριση των πιθανών δυσκολιών στην επίτευξη της συμμετοχικότητας καθώς αυξάνεται η ποικιλομορφία.</p>
 <p>Ισότητα</p>	<p>Κατανόηση της ισότητας και της σημασίας της.</p> <p>Επίγνωση της διαρθρωτικής ανισότητας και των επιπτώσεών της.</p> <p>Γνωριμία με τις οργανωτικές πολιτικές που σχετίζονται με την ισότητα.</p> <p>Κατανόηση του κοινωνικού μοντέλου της αναπηρίας και αναγνώριση της σημασίας του για τη δημιουργία ενός περιβάλλοντος χωρίς αποκλεισμούς.</p>	<p>Ιενοπισμός και αντιμετώπιση ζητημάτων ισότητας.</p> <p>Εφαρμογή στρατηγικών πρόσληψης και διατήρησης χωρίς αποκλεισμούς.</p> <p>Ανάπτυξη και εκτέλεση προγραμμάτων με επίκεντρο την ισότητα.</p>	<p>Δέσμευση στην ισότητα και σε ένα δίκαιο, φιλόξενο εργασιακό περιβάλλον.</p> <p>Αναγνώριση και άνοιγμα στην αντιμετώπιση ασυνείδητων προκαταλήψεων.</p> <p>Συνεχής βελτίωση και επαναξιολόγηση των πρωτοβουλιών ισότητας.</p> <p>Αναγνώριση των εμποδίων για τα άτομα με αναπηρία και αναγνώριση ότι είναι ειδικοί από μόνοι τους.</p>



Δείκτες

	Γνώση	Δεξιότητες	Στάσεις
 <p>Αμεροληψία</p>	<p>Κατανόηση των σιωπηρών προκαταλήψεων και των επιπτώσεών τους στα οργανωτικά αποτελέσματα.</p> <p>Επίγνωση της διάκρισης μεταξύ σιωπηρών και ρητών στάσεων και των μεθόδων που χρησιμοποιούνται για τη μέτρησή τους.</p> <p>Γνώση των ερευνητικών ευρημάτων σχετικά με την αποτελεσματικότητα των παρεμβάσεων που αποσκοπούν στη μείωση των σιωπηρών προκαταλήψεων.</p> <p>Γνωριμία με τις πιθανές ακούσιες συνέπειες της εστίασης στις σιωπηρές προκαταλήψεις, όπως αμυντικές αντιδράσεις και μειωμένη υπευθυνότητα.</p>	<p>Ικανότητα αναγνώρισης και εντοπισμού σιωπηρών προκαταλήψεων, τόσο στον εαυτό σας όσο και στους άλλους.</p> <p>Ικανότητα ερμηνείας και ανάλυσης ερευνητικών ευρημάτων σχετικά με τις σιωπηρές προκαταλήψεις και τις παρεμβάσεις για την ποικιλομορφία.</p> <p>Ικανότητα σχεδιασμού και εφαρμογής παρεμβάσεων ή πρωτοβουλιών που αποσκοπούν στην αντιμετώπιση προκαταλήψεων και στην προώθηση της αμεροληψίας.</p> <p>Επικοινωνιακές δεξιότητες για την αποτελεσματική μετάδοση της πολυπλοκότητας των σιωπηρών προκαταλήψεων και των επιπτώσεών τους στους ενδιαφερόμενους εντός του οργανισμού.</p>	<p>Αναγνώριση της σημασίας της αντιμετώπισης των σιωπηρών προκαταλήψεων για την καταπολέμηση των ανισοτήτων και την προώθηση της αμεροληψίας εντός των οργανισμών.</p> <p>Ευαισθησία στην αμφισβήτηση της αποτελεσματικότητας των υφιστάμενων προσεγγίσεων για την αντιμετώπιση της σιωπηρής προκατάληψης και στην εξέταση εναλλακτικών προοπτικών.</p> <p>Δέσμευση για την προώθηση μιας κουλτούρας αμεροληψίας και συμμετοχικότητας εντός του οργανισμού, ανεξάρτητα από τις σχετικές προκλήσεις.</p> <p>Προθυμία συμμετοχής σε αυτοαναστοχασμό και συνεχή μάθηση για τον μετριασμό των προσωπικών προκαταλήψεων και την προώθηση της αμερόληπτης λήψης αποφάσεων.</p>

Παραδείγματα



Πολιτισμική ευαισθησία

Για την ενίσχυση της αίσθησης της συμμετοχικότητας, είναι απαραίτητο να καλλιεργηθεί ένα περιβάλλον όπου τα άτομα με διαφορετικό υπόβαθρο μπορούν να εκφραστούν αυθεντικά και να αγκαλιαστούν ως αξιόλογα μέλη. Επιπλέον, θα πρέπει να ενθαρρύνεται η αξιοποίηση και ο εναγκαλισμός των μοναδικών διαφορών μεταξύ των μελών της ομάδας ως μέσο ανάπτυξης και συνεργασίας.



Ισότητα

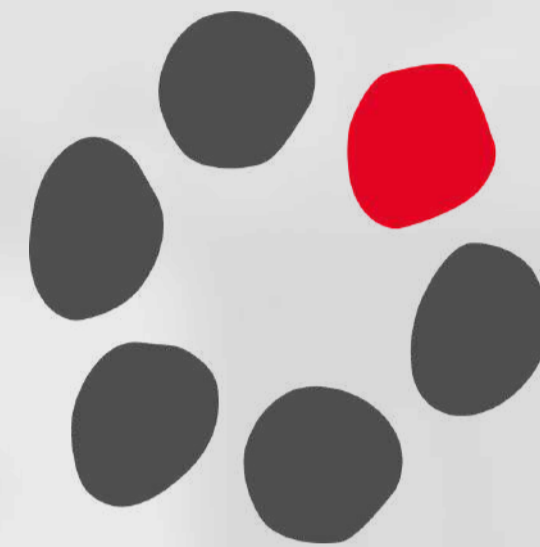
Ο προϊστάμενος αναγνωρίζει ότι οι εργαζόμενοι μπορεί να αντιμετωπίζουν μοναδικές προκλήσεις και τις αντιμετωπίζει στις ομαδικές συναντήσεις. Οι επικεφαλής των ομάδων είναι εξοικειωμένοι με τις πολιτικές ποικιλομορφίας και ένταξης της εταιρείας και μπορούν να βοηθήσουν τους άλλους να τις κατανοήσουν. Παρατηρούν την έλλειψη εκπροσώπησης στα τμήματά τους και συνηγορούν για πιο ποικιλόμορφες πρακτικές προσλήψεων. Εφαρμόζουν μια τυφλή διαδικασία πρόσληψης για την ελαχιστοποίηση των προκαταλήψεων κατά την πρόσληψη και σχεδιάζουν ένα πρόγραμμα καθοδήγησης με στόχο την υποστήριξη των εργαζομένων στην επαγγελματική τους εξέλιξη.

Ένας εργαζόμενος υποστηρίζει με συνέπεια την ισότιμη συμμετοχή σε έργα, διασφαλίζοντας ότι ακούγονται όλες οι φωνές.

Εξασφαλίζει ένα περιβάλλον χωρίς εμπόδια και ρωτά τους εργαζόμενους τι χρειάζονται για να μπορούν να εργάζονται καλά.



Παραδείγματα



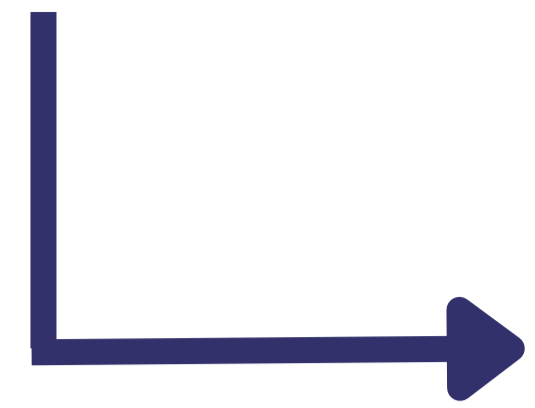
Αμεροληψία

Οι οργανισμοί θα πρέπει να επαναπροσδιορίσουν τις εκπαιδεύσεις για την πολυμορφία ώστε να επικεντρωθούν στην ευαισθητοποίηση σχετικά με την προκατάληψη και την παροχή στρατηγικών για αλλαγή συμπεριφοράς, όπως προτείνεται από τις κατευθυντήριες γραμμές που βασίζονται σε στοιχεία. Αυτές οι εκπαιδεύσεις προσφέρουν την ευκαιρία να εκπαιδευτούν όλα τα μέλη, ιδίως τα μέλη της πλειοψηφικής ομάδας, σχετικά με την έκταση της ανισότητας και τις αντιλήψεις περί διακρίσεων.

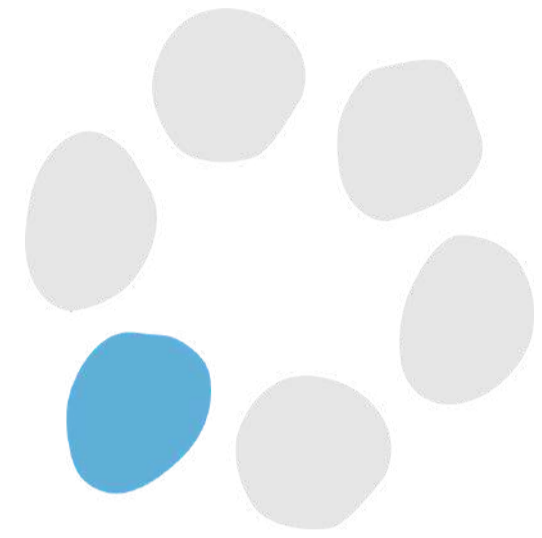
Με την ενσωμάτωση πληροφοριών σχετικά με τις μετρήσεις ποικιλομορφίας, τους στόχους και τα σχέδια ενός οργανισμού για την αντιμετώπιση της εκπροσώπησης και της ένταξης, οι εκπαιδεύσεις αυτές μπορούν να σηματοδοτήσουν τη δέσμευση για την ποικιλομορφία, την ισότητα και την ένταξη, ενώ παράλληλα ευθυγραμμίζουν τις στρατηγικές ποικιλομορφίας με τους ευρύτερους οργανωτικούς στόχους. Αυτή η προσέγγιση υπερβαίνει την αποκλειστική αντιμετώπιση της σιωπηρής προκατάληψης και ενδυναμώνει τους συμμετέχοντες με εφαρμόσιμες γνώσεις και εργαλεία για την προώθηση μιας πιο περιεκτικής εργασιακής κουλτούρας. .

Προσωπική ανάπτυξη στον εργασιακό χώρο

2023-1-AT01-KA220-ADU-000159508



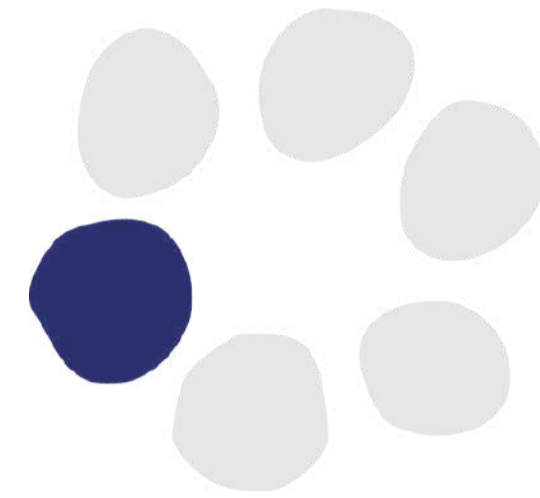
Ορισμός



Προσαρμοστικότητα

Η ικανότητα προσαρμογής σε απροσδόκητες καταστάσεις, αλλαγές ή δυσκολίες στην εργασία είναι γνωστή ως προσαρμοστικότητα.

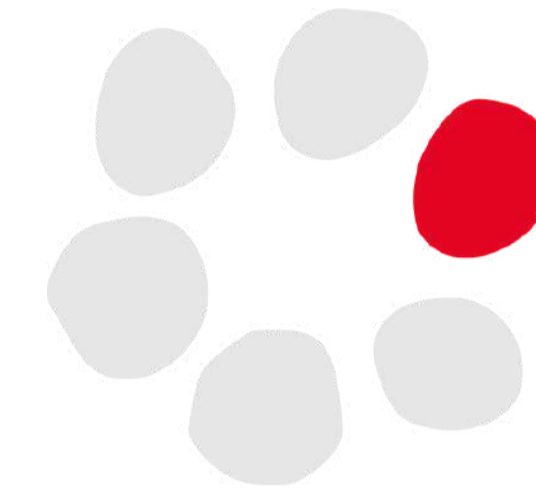
Συνεπάγεται την προσαρμοστικότητα, τη δύναμη και τη δεκτικότητα στην ανάπτυξη και τη μάθηση ακόμη και σε απρόβλεπτα ή γρήγορα μεταβαλλόμενα περιβάλλοντα.



Αυτογνωσία

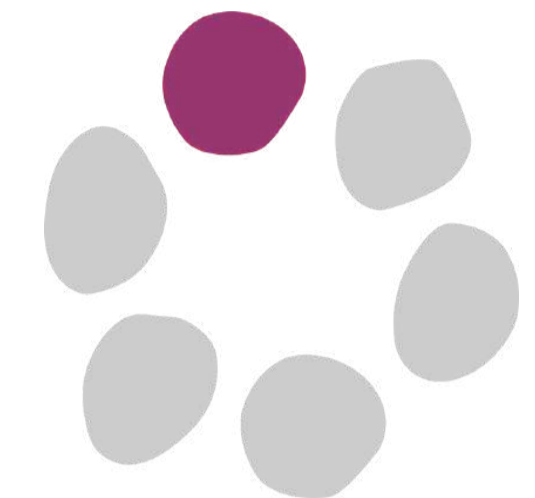
Η ικανότητα εξέτασης, κατανόησης και κριτικής αξιολόγησης των ιδεών, των συναισθημάτων, των ενεργειών, των πλεονεκτημάτων και των ελλείψεων του ατόμου είναι γνωστή ως αυτογνωσία.

Περιλαμβάνει την επίγνωση των κινήτρων, των εμπειριών και των πεποιθήσεων του ατόμου και την εφαρμογή αυτής της αυτογνωσίας για την καθοδήγηση της λήψης αποφάσεων και της προσωπικής ανάπτυξης.



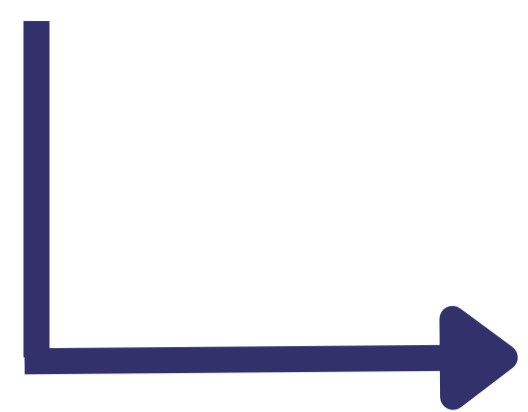
Νομική γνώση και συμμόρφωση

Η κατανόηση και η τήρηση των εφαρμοζόμενων νόμων, κανόνων και πολιτικών που ελέγχουν το χώρο εργασίας αναφέρονται ως νομική γνώση και συμμόρφωση. Συνεπάγεται την τήρηση των ηθικών κανόνων, των νομικών απαιτήσεων και των βέλτιστων πρακτικών για την εξασφάλιση της οργανωτικής συμμόρφωσης και τη μείωση των νομικών κινδύνων.



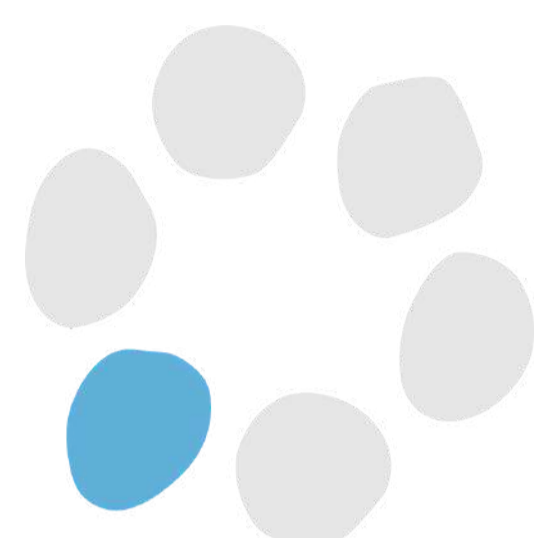
Ενδυνάμωση και ενίσχυση του ταλέντου

Αναφέρεται σε μια ηγετική ικανότητα που επικεντρώνεται στην προώθηση ενός περιβάλλοντος που ευνοεί τη μεγιστοποίηση του δυναμικού των ατόμων σε έναν οργανισμό. Η ικανότητα αυτή περιλαμβάνει τη δημιουργία συνθηκών που εμπνέουν και αναβαθμίζουν τα άτομα ώστε να αξιοποιούν πλήρως τις ικανότητές τους, ενισχύοντας έτσι τη συμβολή τους στον οργανισμό και τις αντίστοιχες ομάδες τους. Κεντρικό ρόλο σε αυτή την αρμοδιότητα παίζει η καλλιέργεια μιας ατμόσφαιρας που ενθαρρύνει την καινοτομία, τη δημιουργικότητα και τη συνεργασία, επιτρέποντας στα άτομα να ευδοκιμήσουν και να διαπρέψουν στους ρόλους τους.



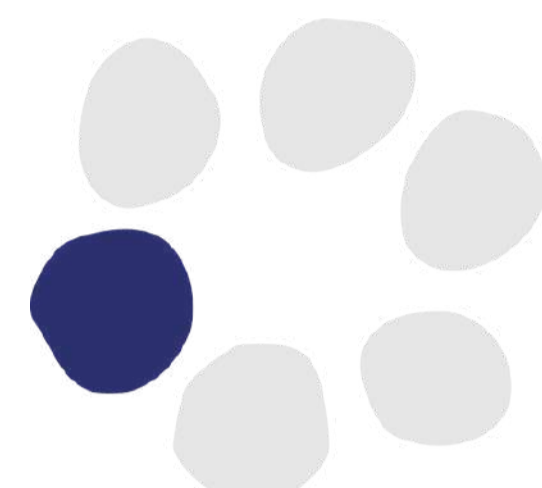
Επίπεδο δεξιοτήτων

Αρχάριο



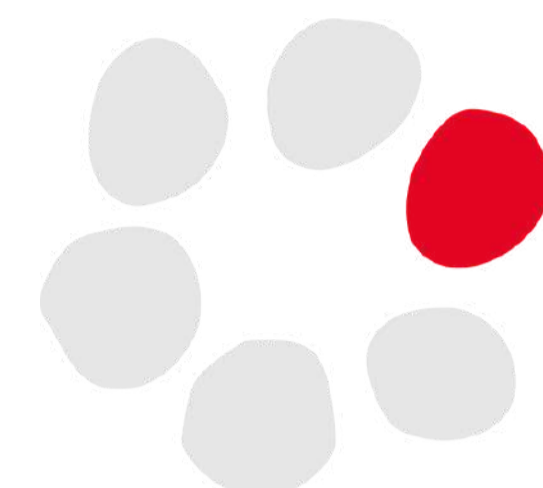
Προσαρμοστικότητα

- Εξηγήστε τι είναι η προσαρμοστικότητα και γιατί είναι σημαντική στην εργασία.
- Σκεφτείτε περιπτώσεις στις οποίες η ευελιξία είναι απαραίτητη.
- Προσδιορίστε τα τυπικά εμπόδια που συνοδεύουν την αλλαγή.
- Δώστε έναν κατάλογο βασικών τακτικών για την προσαρμογή στην κατάσταση.



Αυτογνωσία

- Εξηγήστε την αυτογνωσία και τη σημασία της τόσο για την επαγγελματική όσο και για την προσωπική ανάπτυξη.
- Αναλογιστείτε περιπτώσεις στις οποίες η αυτογνωσία είναι χρήσιμη.
- Απαριθμήστε ορισμένες θεμελιώδεις μεθόδους αυτοαναστοχασμού, όπως η ημερολογιακή καταγραφή ή η ενσυνειδητότητα.
- Κατάλογος ερωτήσεων που βοηθούν στην ενόραση και τον αυτοστοχασμό.



Νομική γνώση και συμμόρφωση

- Περιγράψτε τη σημασία της νομικής συμμόρφωσης και της εμπειρογνωμοσύνης στο χώρο εργασίας.
- Ανακαλέστε θεμελιώδεις νομικές έννοιες που αφορούν την επιχείρηση.
- Προσδιορίστε τους τυπικούς νομικούς κινδύνους και την ανάγκη συμμόρφωσης.
- Απαριθμήστε τις πηγές από τις οποίες μπορούν να ληφθούν νομικές συμβουλές και πληροφορίες.



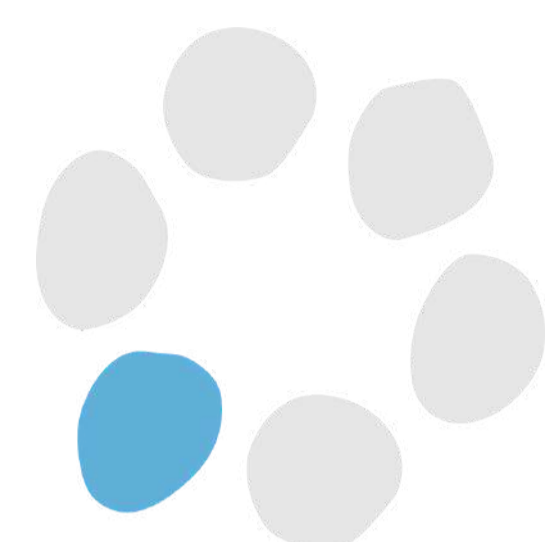
Ενδυνάμωση και ενίσχυση του ταλέντου

- Περιγράψτε την ενδυνάμωση και την ανύψωση του ταλέντου και τη σημασία του για την ανάπτυξη της καριέρας.
- Θυμηθείτε τις θεμελιώδεις πτυχές της ενδυνάμωσης και πώς επηρεάζει την ατμόσφαιρα και τις σχέσεις του οργανισμού.
- Προσδιορίστε πώς να εντοπίζετε δυνητικά ταλέντα για ενδυνάμωση.
- Απαριθμήστε τις μεθόδους για την προώθηση της ανύψωσης των ταλέντων



Επίπεδο δεξιοτήτων

Ενδιάμερο



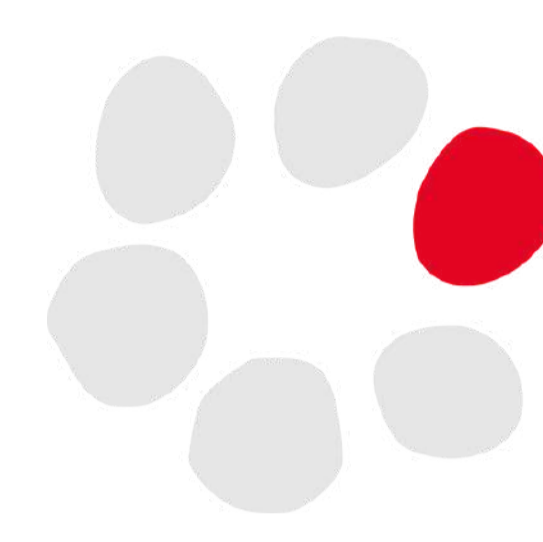
Προσαρμοστικότητα

- Περιγράψτε την ιδέα της προσαρμοστικότητας και πώς σχετίζεται με την ευελιξία.
- Εξετάστε τις δικές σας δυνάμεις προσαρμογής και τις ευκαιρίες ανάπτυξης.
- Αναγνωρίστε τις ψυχολογικές πτυχές που επηρεάζουν την προσαρμογή.
- Αναλύστε διάφορες μεθόδους για την αποτελεσματική διαχείριση της αλλαγής.



Αυτογνωσία

- Περιγράψτε τον ρόλο που διαδραματίζει η αυτογνωσία στις διαπροσωπικές σχέσεις και στη συναισθηματική νοημοσύνη.
- Εξετάστε τα ιδανικά, τις υποθέσεις και τις προκαταλήψεις σας κάνοντας ενδοσκόπηση του εαυτού σας
- Αναγνωρίστε πώς η αυτογνωσία επηρεάζει τη λήψη αποφάσεων και την αποτελεσματικότητα της ηγεσίας.
- Αναλύστε την ανατροφοδότηση άλλων ανθρώπων για να αποκτήσετε μεγαλύτερη αυτογνωσία.



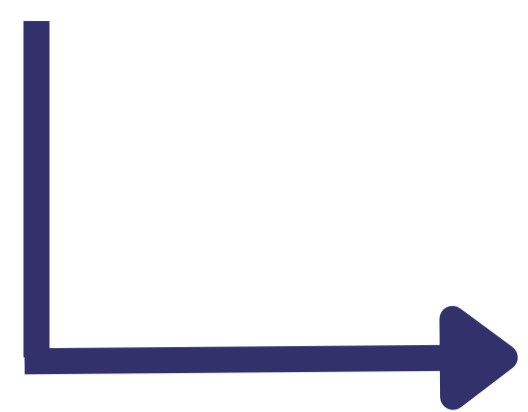
Νομική γνώση και συμμόρφωση

- Περιγράψτε το νομικό σύστημα που εποπτεύει την περιοχή ή τον κλάδο στον οποίο δραστηριοποιείται ο οργανισμός.
- Εξετάστε τους κινδύνους και τις νομικές επιπτώσεις συγκεκριμένων εταιρικών λειτουργιών ή διαδικασιών.
- Αναγνωρίστε τις συνέπειες της παράβασης του νόμου και τις πιθανές νομικές επιπτώσεις.
- Αναλύστε τη σχετική νομοθεσία, τους κανόνες και τις κατευθυντήριες γραμμές που έχουν αντίκτυπο στον οργανισμό.



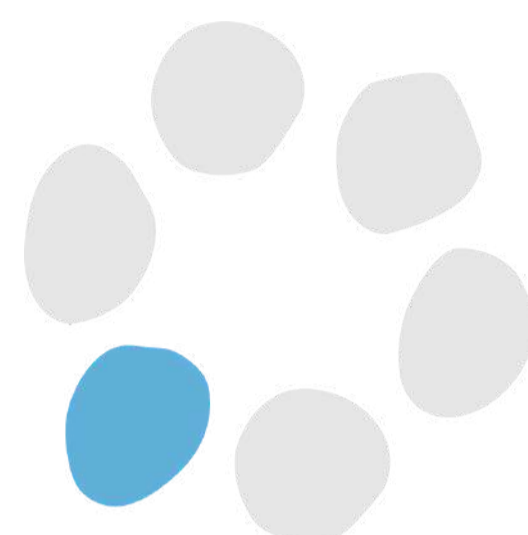
Ενδυνάμωση και ενίσχυση του ταλέντου

- Να τονιστεί ο ρόλος της ενδυνάμωσης στην προώθηση της μακροπρόθεσμης επαγγελματικής ανάπτυξης, της εργασιακής ικανοποίησης και της οργανωτικής επιτυχίας.
- Αναγνωρίστε τον αντίκτυπό της στην οικοδόμηση εμπιστοσύνης, στην ενίσχυση της επικοινωνίας και στην προώθηση μιας κουλτούρας υπευθυνότητας και συνεργασίας.
- Κατανοήστε τη σημασία της ευθυγράμμισης των προσπαθειών ενδυνάμωσης των ταλέντων με τους οργανωτικούς στόχους και τις στρατηγικές προτεραιότητες.
- Κατανοήστε τη σημασία των εξατομικευμένων προσεγγίσεων για την ανάπτυξη ταλέντων με βάση τα ατομικά πλεονεκτήματα, τις προτιμήσεις και τις φιλοδοξίες σταδιοδρομίας.



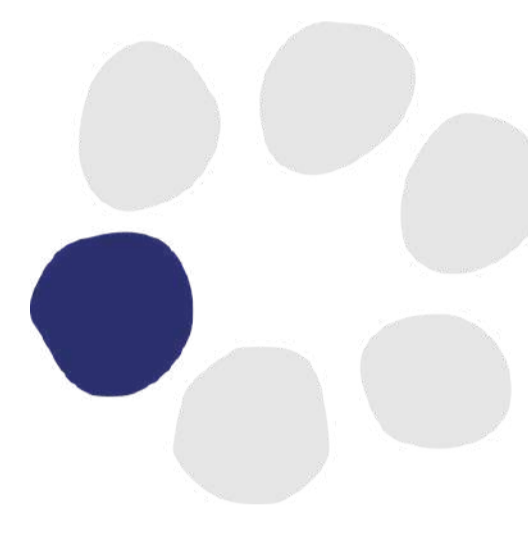
Επίπεδο δεξιοτήτων

Προχωρημένο



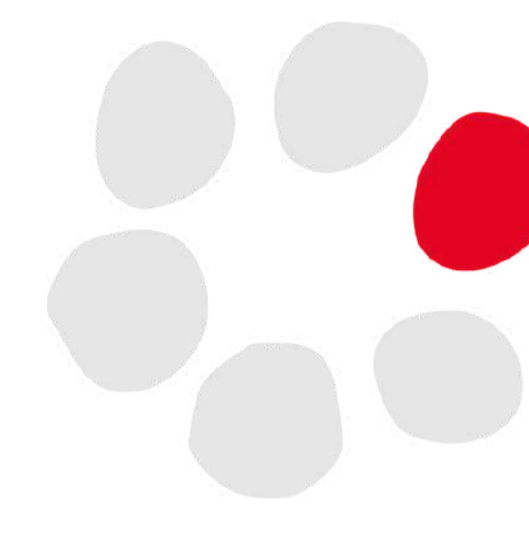
Προσαρμοστικότητα

- Χρησιμοποιήστε ευέλικτες μεθόδους για να περιηγηθείτε σε σύνθετες και αβέβαιες συνθήκες.
- Να καθοδηγούν ομάδες σε περιόδους αλλαγών και μεταβάσεων.
- Για να προωθήσετε την οργανωτική ανθεκτικότητα, εφαρμόστε στην πράξη τεχνικές προσαρμοστικής ηγεσίας
- Αναλύστε την επιτυχία των προσαρμοστικών τακτικών και κάντε τις απαραίτητες τροποποιήσεις.



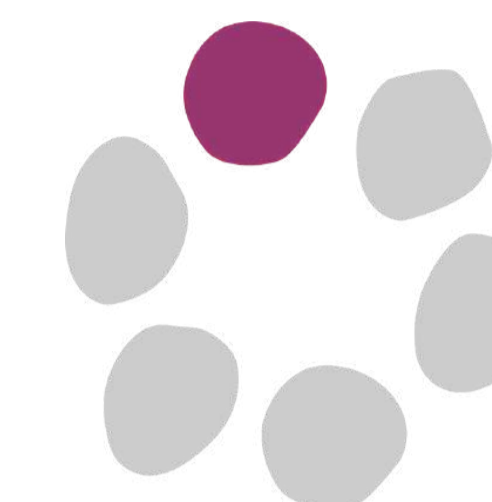
Αυτογνωσία

- Χρησιμοποιήστε την αυτογνωσία για να προωθήσετε τη σταδιοδρομία και την προσωπική σας ανάπτυξη.
- Ενθαρρύνετε τις ομαδικές συζητήσεις και τις ασκήσεις αυτοαναστοχασμού.
- Δώστε το καλό παράδειγμα με το να είστε ευάλωτοι και να έχετε αυτογνωσία.
- Αναλύστε πώς οι τεχνικές αυτογνωσίας επηρεάζουν τα ατομικά και ομαδικά αποτελέσματα



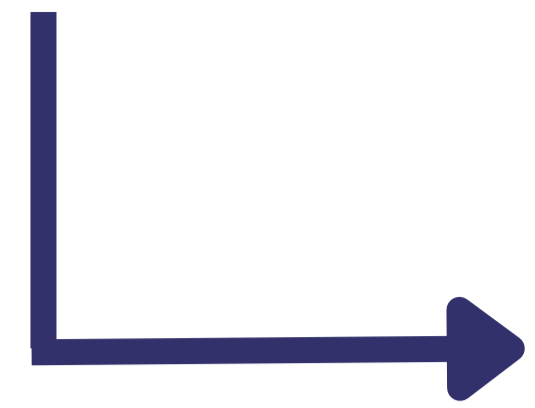
Νομική γνώση και συμμόρφωση

- Αξιοποίηση της νομικής εμπειρογνωμοσύνης για τη δημιουργία και εφαρμογή πολιτικών και διαδικασιών συμμόρφωσης.
- Παρέχετε στη διοίκηση νομικές συμβουλές και συμβουλές για τη μείωση των κινδύνων.
- Διεξαγωγή παραδειγμάτων νομικής συμμόρφωσης και ηθικής συμπεριφοράς
- Αναλύει την αποτελεσματικότητα των μέτρων συμμόρφωσης και προτείνει τροποποιήσεις.



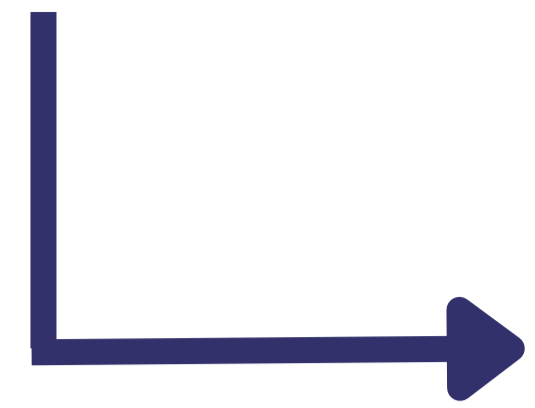
Ενδυνάμωση και ενίσχυση του ταλέντου

- Αναγνωρίζοντάς την ως στρατηγική επιταγή για την προώθηση της οργανωτικής καινοτομίας, της ευελιξίας και του ανταγωνιστικού πλεονεκτήματος.
- Προσδιορισμός στρατηγικών για την αντιμετώπιση των εμποδίων στην ενδυνάμωση και την ανάδειξη των ταλέντων, όπως οι ιεραρχικές δομές, η αντίσταση στην αλλαγή και οι σιωπηρές προκαταλήψεις.
- Επιδείξτε τεχνογνωσία στην αξιολόγηση και ανάπτυξη ταλέντων, χρησιμοποιώντας μεθοδολογίες όπως η μοντελοποίηση ικανοτήτων, η χαρτογράφηση ταλέντων και ο προγραμματισμός διαδοχής.
- Σχεδιάστε και εφαρμόστε ολοκληρωμένες πρωτοβουλίες ανάπτυξης ταλέντων, ενσωματώνοντας στοιχεία όπως η καθοδήγηση, η εναλλαγή θέσεων εργασίας και η διαλειτουργική συνεργασία

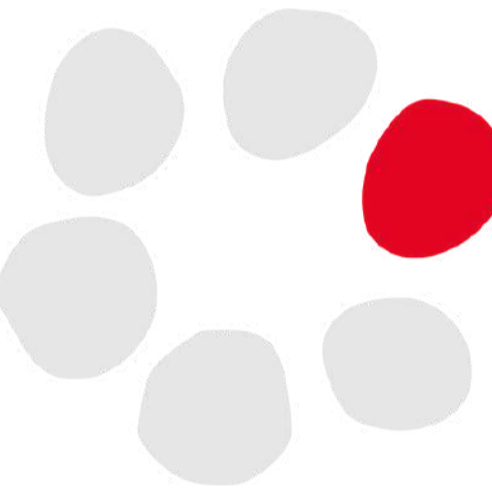
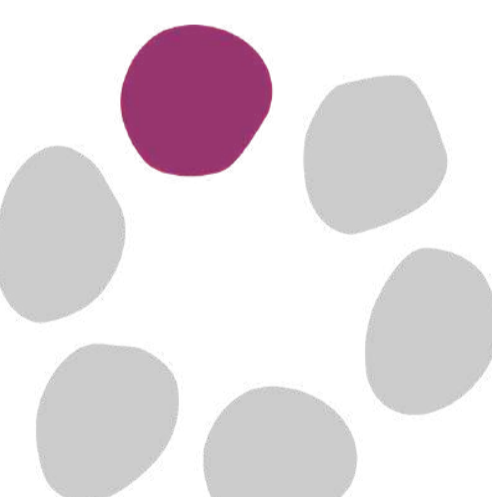


Δείκτες

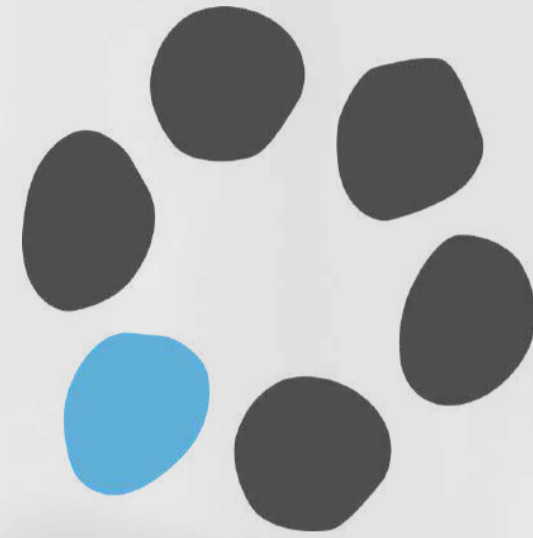
	Γνώση	Δεξιότητες	Στάσεις
 <p>Προσαρμοστικότητα</p>	<p>Κατανόηση της έννοιας της προσαρμοστικότητας και της σημασίας της σε ένα επαγγελματικό περιβάλλον.</p> <p>Γνώση των ψυχολογικών αρχών που σχετίζονται με την ανθεκτικότητα και τους μηχανισμούς αντιμετώπισης σε περιόδους αλλαγών.</p>	<p>Ικανότητα γρήγορης αξιολόγησης και αντίδρασης σε απροσδόκητες καταστάσεις ή προκλήσεις.</p> <p>Ικανότητα καινοτομίας και εξεύρεσης δημιουργικών λύσεων σε ένα δυναμικό περιβάλλον.</p>	<p>Να σκέφτεται προληπτικά για να προβλέπει και να προετοιμάζεται για πιθανές αλλαγές.</p> <p>Ανοιχτότητα σε νέες ιδέες και προσεγγίσεις.</p>
 <p>Αυτογνωσία</p>	<p>Κατανοώντας τη συναισθηματική νοημοσύνη και πώς σχετίζεται με την αποτελεσματική ηγεσία</p> <p>Να αποκτήσετε επίγνωση των δικών σας δυνάμεων, αδυναμιών, αξιών και πεποιθήσεων.</p>	<p>Η ικανότητα προβληματισμού σχετικά με τις προσωπικές εμπειρίες και η χρήση τους ως ευκαιρίες για αυτοβελτίωση.</p> <p>Η ικανότητα να επεξεργάζεστε και να εσωτερικεύετε την ανατροφοδότηση για την υποστήριξη της προσωπικής ανάπτυξης και εξέλιξης.</p>	<p>Δεσμευση να συνεχίσουν να προβληματίζονται και να εξελίσσονται</p> <p>Προθυμία αναγνώρισης και αποδοχής των προσωπικών περιορισμών και των τομέων για βελτίωση.</p>



Δείκτες

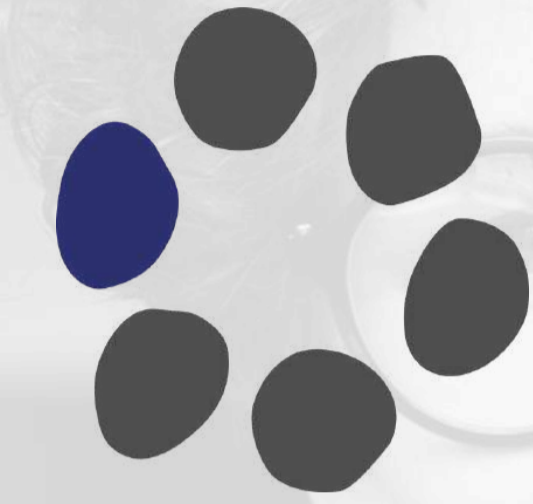
	Γνώση	Δεξιότητες	Στάσεις
 <p>Νομική γνώση και συμμόρφωση</p>	<p>Γνώση των νομικών απαιτήσεων και των βέλτιστων πρακτικών που αφορούν την επιχείρηση.</p> <p>Γνωριμία με τα νομικά πλαίσια σε τομείς όπως το εργατικό δίκαιο, η προστασία δεδομένων, τα πνευματικά δικαιώματα, οι κανονισμοί ασφαλείας</p> <p>Γνωριμία με τα νομικά πλαίσια που σχετίζονται με την αναπηρία, συμπεριλαμβανομένων των νόμων κατά των διακρίσεων, των απαιτήσεων προσβασιμότητας και των κατευθυντήριων γραμμών για πρακτικές πρόσληψης χωρίς αποκλεισμούς</p>	<p>Ικανότητα συνεργασίας με τους σχετικούς ενδιαφερόμενους φορείς, συμπεριλαμβανομένων ομάδων υπεράσπισης της αναπηρίας και νομικών εμπειρογνομόνων, για την αντιμετώπιση νομικών ζητημάτων που σχετίζονται με την αναπηρία και την προώθηση πρακτικών χωρίς αποκλεισμούς.</p> <p>Ικανότητα διενέργειας νομικής έρευνας και ανάλυσης για την παρακολούθηση των αλλαγών στους νόμους και τους κανονισμούς.</p>	<p>Δέσμευση στα πρότυπα δεοντολογίας και στην προώθηση μιας κουλτούρας σεβασμού.</p> <p>Προληπτική προσέγγιση στον εντοπισμό και τη διαχείριση νομικών κινδύνων και ζητημάτων</p>
 <p>Ενδυνάμωση και ενίσχυση του ταλέντου</p>	<p>Κατανόηση της σημασίας της δημιουργίας περιβάλλοντος που επιτρέπει στα άτομα να μεγιστοποιήσουν τις δυνατότητές τους.</p> <p>Επίγνωση των παραγόντων που συμβάλλουν στην προώθηση της καινοτομίας, της δημιουργικότητας και της συνεργασίας.</p> <p>Γνώση του τρόπου με τον οποίο η ενδυνάμωση των ταλέντων μπορεί να εμπλουτίσει τόσο τον οργανισμό όσο και τις ομάδες.</p>	<p>Ικανότητα δημιουργίας και διατήρησης ευνοϊκών περιβαλλόντων για την ενδυνάμωση των ταλέντων.</p> <p>Παροχή υποστήριξης και ενθάρρυνσης στα άτομα για την απελευθέρωση του δυναμικού τους.</p> <p>Προώθηση της καινοτομίας, της δημιουργικότητας και της συνεργασίας μεταξύ των μελών της ομάδας.</p>	<p>Πίστη στην αξία της ενδυνάμωσης των ατόμων για τη μεγιστοποίηση των δυνατοτήτων τους.</p> <p>Ανοιχτότητα στη διερεύνηση νέων προσεγγίσεων και ιδεών.</p> <p>Δέσμευση για την προώθηση μιας κουλτούρας που ενθαρρύνει την καινοτομία, τη δημιουργικότητα και τη συνεργασία.</p>

Παραδείγματα



Προσαρμοστικότητα

Η προσαρμοστικότητα επιδεικνύεται όταν οι ηγέτες χωρίς αποκλεισμούς χειρίζονται αποτελεσματικά τις πολιτισμικές διαφορές εντός των ομάδων τους. Αναγνωρίζοντας ότι το πολιτισμικό υπόβαθρο μπορεί να επηρεάσει τις προοπτικές και τις συμπεριφορές, προσαρμόζουν την ηγετική τους προσέγγιση για να προωθήσουν την κατανόηση και τη συνεργασία. Για παράδειγμα, μπορούν να διευκολύνουν δραστηριότητες ομαδικής ανάπτυξης που γιορτάζουν τη διαφορετικότητα και προωθούν την πολιτισμική ευαισθητοποίηση, δημιουργώντας ένα περιβάλλον χωρίς αποκλεισμούς όπου όλα τα μέλη της ομάδας αισθάνονται ότι γίνονται σεβαστά και εκτιμώνται.



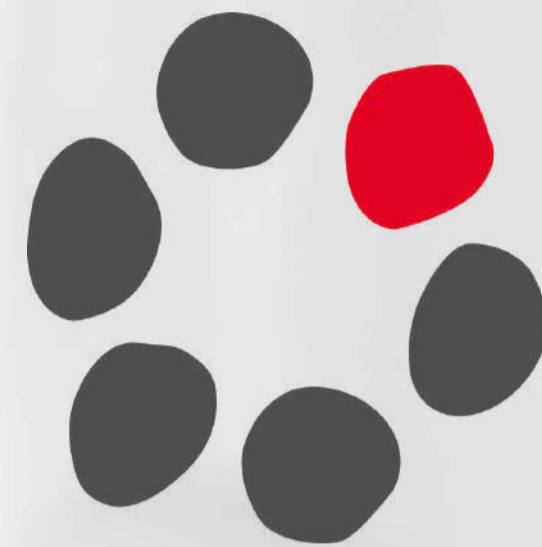
Αυτογνωσία

Ένας ηγέτης χωρίς αποκλεισμούς αναζητά προληπτικά ανατροφοδότηση από τα μέλη της ομάδας, τα ενδιαφερόμενα μέρη και άλλους ηγέτες για να αποκτήσει εικόνα για το στυλ ηγεσίας του και τον αντίκτυπό του στους άλλους. Για παράδειγμα, μπορεί να προγραμματίσει τακτικές συνεδρίες ανατροφοδότησης με τα μέλη της ομάδας του για να λάβει πληροφορίες σχετικά με την αποτελεσματικότητα της επικοινωνίας τους, τις διαδικασίες λήψης αποφάσεων και τις προσπάθειές τους να είναι χωρίς αποκλεισμούς.

Ένας ενταξιακός ηγέτης ενσωματώνει ενεργά την ανατροφοδότηση στην ηγετική του πρακτική, χρησιμοποιώντας την ως καταλύτη για προσωπική και επαγγελματική ανάπτυξη: για παράδειγμα, αν η ανατροφοδότηση υποδεικνύει ότι θα μπορούσαν να βελτιώσουν την ικανότητά τους να προωθούν την ψυχολογική ασφάλεια στην ομάδα, μπορεί να επενδύσουν σε εκπαίδευση στην επίλυση συγκρούσεων ή στη συναισθηματική νοημοσύνη για να υποστηρίξουν καλύτερα τα μέλη της ομάδας τους.



Παραδείγματα



Νομική γνώση και συμμόρφωση

Οι ηγέτες με νομική και κανονιστική εμπειρία λαμβάνουν προληπτικά μέτρα για την εκπαίδευση των εργαζομένων σχετικά με τα δικαιώματα και τις ευθύνες της αναπηρίας στον εργασιακό χώρο. Μπορούν να οργανώνουν εκπαιδευτικά σεμινάρια ή να διανέμουν υλικό για την ευαισθητοποίηση σχετικά με τους νόμους κατά των διακρίσεων, τις απαιτήσεις προσβασιμότητας και τις βέλτιστες πρακτικές για επικοινωνία και αλληλεπίδραση χωρίς αποκλεισμούς με άτομα με αναπηρία.

Οι συμπεριληπτικοί ηγέτες επιβάλλουν τη συμμόρφωση με τη νομοθεσία προωθώντας πρακτικές πρόσληψης, προώθησης και διατήρησης χωρίς διακρίσεις.



Ενδυνάμωση και ενίσχυση του ταλέντου

Ένας ηγέτης χωρίς αποκλεισμούς σε έναν οργανισμό αναγνωρίζει τα διαφορετικά ταλέντα και δυνατότητες των μελών της ομάδας του, δημιουργώντας ενεργά ένα περιβάλλον όπου τα άτομα αισθάνονται ότι έχουν τη δυνατότητα να απελευθερώσουν το πλήρες δυναμικό τους και να συνεισφέρουν ουσιαστικά. Για παράδειγμα, ο ηγέτης ενθαρρύνει τον ανοιχτό διάλογο και τις συνεδρίες ανατροφοδότησης για να διασφαλίσει ότι όλα τα μέλη της ομάδας έχουν μια πλατφόρμα για να εκφράσουν τις ιδέες και τις ανησυχίες τους. Παρέχει επίσης ευκαιρίες για ανάπτυξη δεξιοτήτων και ανέλιξη, όπως η προσφορά προγραμμάτων κατάρτισης και ευκαιριών καθοδήγησης. Επιπλέον, ο ηγέτης προωθεί μια κουλτούρα συνεργασίας διευκολύνοντας διαλειτουργικά έργα και δραστηριότητες ομαδικής ανάπτυξης. Μέσω της δέσμευσής του για ενδυνάμωση και ανάταση, ο ηγέτης καλλιεργεί την αίσθηση του ανήκειν και προωθεί την καινοτομία εντός του οργανισμού, οδηγώντας σε βελτιωμένη παραγωγικότητα και ηθικό μεταξύ των μελών της ομάδας.