



## Leadership skills for inclusive & diverse teams

Μεθοδική Διδακτική Προσέγγιση

## Περιεχόμενα

1. Εισαγωγή .....	3
2. Καθορίστε τις ικανότητες ηγεσίας χωρίς αποκλεισμούς .....	4
3. Αναλύστε το κοινό-στόχο .....	9
4. Σχεδιασμός Μικτού Πλαισίου Μάθησης (Διδακτικές Μέθοδοι) .....	10
5. Πρόγραμμα Σπουδών .....	12



## 1. Εισαγωγή

Το έργο Fit2Lead στοχεύει στην προώθηση της ηγεσίας χωρίς αποκλεισμούς εντοπίζοντας και αναπτύσσοντας βασικές δεξιότητες για αποτελεσματική ηγεσία σε διαφορετικά περιβάλλοντα. Αυτή η μεθοδολογική-διδασκτική προσέγγιση βασίζεται στις γνώσεις των ειδικών της ηγεσίας και των ειδικών της ένταξης για να δημιουργήσει ένα ολοκληρωμένο πλαίσιο προσαρμοσμένο στις ανάγκες των ατόμων με αναπηρία. Στόχος μας είναι να δημιουργήσουμε ένα περιβάλλον μάθησης χωρίς εμπόδια που θα δίνει τη δυνατότητα στα άτομα με αναπηρίες να διαπρέψουν ως ηγέτες.

Η κοινοπραξία, η οποία περιλαμβάνει εταίρους από την Αυστρία, την Πορτογαλία, την Ελλάδα και τη Λετονία, ξεκίνησε με μια ολοκληρωμένη ανάλυση αναγκών που εντόπισε επτά βασικές ικανότητες που είναι κρίσιμες για την ηγεσία χωρίς αποκλεισμούς. Αυτή η αρχική έρευνα εμπλουτίστηκε από ομάδες εστίασης που επικύρωσαν αυτές τις ικανότητες και εντόπισαν πρόσθετες ικανότητες. Αυτή η συνεργατική διαδικασία οδήγησε στη δημιουργία ενός ολοκληρωμένου καταλόγου ικανοτήτων, ο οποίος αποτελεί τη βάση του προγράμματος σπουδών και της μεθοδολογικής-διδασκτικής μας προσέγγισης.

Η προσέγγισή μας λαμβάνει υπόψη τις εθνικές διαφορές για να αναπτύξει μια ευέλικτη προσέγγιση που μπορεί να χρησιμοποιηθεί σε όλη την Ευρώπη. Εστιάζοντας στις ηγετικές δεξιότητες που απαιτούνται για την αποτελεσματική ενσωμάτωση των ατόμων με αναπηρίες στο χώρο εργασίας, το έργο μας υποστηρίζει τα κατώτερα και μεσαία στελέχη για την προώθηση ομάδων χωρίς αποκλεισμούς και διαφορετικότητας. Αυτό όχι μόνο βελτιώνει το εργασιακό περιβάλλον, αλλά διασφαλίζει επίσης τη μακροπρόθεσμη διατήρηση και επιτυχία των εργαζομένων με αναπηρία.

Η ανάπτυξη αυτής της ιδέας περιλάμβανε εκτεταμένη έρευνα και συνεργασία με ηγέτες επιχειρήσεων και ειδικούς στην ένταξη των ατόμων με αναπηρία στην αγορά εργασίας. Η τεχνική συμβολή τους ήταν ζωτικής σημασίας για τη διαμόρφωση ενός πρακτικού και αποτελεσματικού προγράμματος σπουδών.

Στον πυρήνα της μεθοδολογικής διδασκτικής μας αντίληψης είναι η μάθηση χωρίς εμπόδια. Χρησιμοποιούμε ένα μικτό πλαίσιο μάθησης που συνδυάζει ηλεκτρονικές ενότητες και διαπροσωπικές συνεδρίες, σχεδιασμένο να είναι προσβάσιμο και χωρίς αποκλεισμούς. Οι μέθοδοι και το υλικό διδασκαλίας μας είναι κατασκευασμένα ώστε να γίνονται εύκολα αποδεκτά και να χρησιμοποιούνται από άτομα με αναπηρία, διασφαλίζοντας μια δίκαιη μαθησιακή εμπειρία για όλους τους συμμετέχοντες.

Τα βασικά στοιχεία αυτής της έννοιας περιλαμβάνουν:

**Δεξιότητες ηγεσίας χωρίς αποκλεισμούς:** Το πρόγραμμα σπουδών εστιάζει σε βασικές ηγετικές δεξιότητες όπως η ενσυναίσθηση, η αποτελεσματική επικοινωνία, η

προσαρμοστικότητα και η υπεράσπιση. Αυτές οι δεξιότητες είναι απαραίτητες για την ηγεσία διαφορετικών ομάδων και την προώθηση μιας κουλτούρας χωρίς αποκλεισμούς στο χώρο εργασίας.

**Ανάλυση κοινού:** Πραγματοποιήσαμε μια διεξοδική ανάλυση των μαθησιακών αναγκών και των εμποδίων που αντιμετωπίζουν τα άτομα με διαφορετικές αναπηρίες. Αυτό ενημέρωσε τη δημιουργία εξατομικευμένων σχεδίων μάθησης, που ενσωματώνουν υποστηρικτικές τεχνολογίες και προσαρμοστικές στρατηγικές μάθησης για την υποστήριξη των μοναδικών απαιτήσεων κάθε μαθητή.

**Μικτό πλαίσιο μάθησης:** Η προσέγγισή μας ενσωματώνει μεθόδους μάθησης στο διαδίκτυο και εκτός σύνδεσης για να παρέχει ευελιξία και προσβασιμότητα. Τα διαδραστικά στοιχεία ενθαρρύνουν τη συνεργασία και τη μάθηση από ομοτίμους, ενισχύοντας τη συνολική μαθησιακή εμπειρία.

## 2. Καθορισμός των ικανοτήτων ηγεσίας χωρίς αποκλεισμούς

Ο καθορισμός των ικανοτήτων ηγεσίας χωρίς αποκλεισμούς είναι κρίσιμος για την προώθηση διαφορετικών και δίκαιων χώρων εργασίας. Καθώς οι οργανισμοί αναγνωρίζουν όλο και περισσότερο την αξία της συμπερίληψης, οι ηγέτες πρέπει να έχουν τις απαραίτητες δεξιότητες για να πλοηγούνται αποτελεσματικά και να αγκαλιάζουν τη διαφορετικότητα. Ορίζοντας αυτές τις ικανότητες, οι οργανισμοί μπορούν να παρέχουν σαφείς κατευθυντήριες γραμμές για την ανάπτυξη της ηγεσίας και να προάγουν μια κουλτούρα συμπερίληψης που ωφελεί τόσο τους εργαζόμενους όσο και τον οργανισμό ως σύνολο.

Η διαδικασία καθορισμού των ικανοτήτων ηγεσίας χωρίς αποκλεισμούς περιλάμβανε μια συνολική προσέγγιση. Πρώτον, διεξήχθη μια εκτενής ανασκόπηση της υπάρχουσας βιβλιογραφίας και πραγματικών περιπτώσιολογικών μελετών για τον προσδιορισμό των βασικών ικανοτήτων. Αυτά στη συνέχεια βελτιώθηκαν και επεκτάθηκαν με ηγέτες επιχειρήσεων και ειδικούς στην ένταξη. Ο προκύπτων κατάλογος ικανοτήτων, που κατηγοριοποιούνται σε διαπροσωπικές και επικοινωνιακές δεξιότητες, διαχείριση διαφορετικότητας και συμπερίληψης και προσωπική ανάπτυξη στο χώρο εργασίας, αποτελεί τη βάση του προγράμματος σπουδών Fit2Lead.

### Μια γρήγορη επισκόπηση της έρευνάς μας

Η έρευνά μας είχε ως στόχο να διερευνήσει τις βασικές ικανότητες και τις παραλλαγές της ηγεσίας χωρίς αποκλεισμούς σε όλες τις ευρωπαϊκές χώρες, με ιδιαίτερη έμφαση στην Ελλάδα, την Πορτογαλία, τη Λετονία και την Αυστρία. Σε αυτές τις χώρες, η προώθηση της χωρίς αποκλεισμούς ηγεσίας όχι μόνο αναγνωρίζεται, αλλά θεωρείται επίσης κεντρική για την αποτελεσματική διαχείριση της διαφορετικότητας και τη διασφάλιση ίσων ευκαιριών για

όλα τα άτομα εντός των οργανισμών. Ωστόσο, κάθε χώρα αντιμετωπίζει τις δικές της μοναδικές προκλήσεις και πλαίσια σχετικά με την χωρίς αποκλεισμούς ηγεσία.

Οι προκλήσεις και τα πλαίσια κάθε χώρας είναι τα ακόλουθα:

1. Η έρευνα εντόπισε σημαντικές προκλήσεις στην **Ελλάδα** για τη βελτίωση της ευημερίας των ατόμων με αναπηρία. Αυτές οι προκλήσεις επηρεάζονται κυρίως από τις περιορισμένες επενδύσεις σε υπηρεσίες αναπηρίας και από την έλλειψη σαφών ορισμών στη νομοθεσία, που εμποδίζουν τις προσπάθειες για τη συμπερίληψη.
2. Παρά τη νομοθετική πρόοδο στην προώθηση της ενσωμάτωσης, η **Πορτογαλία** αντιμετωπίζει επίμονα στερεότυπα που εμποδίζουν τη δημιουργία ενός πραγματικά περιεκτικού περιβάλλοντος. Αυτά τα στερεότυπα εμποδίζουν την αποτελεσματική εφαρμογή πρακτικών ηγεσίας χωρίς αποκλεισμούς.
3. Η **Λετονία** αναγνωρίζει τα εμπόδια στη δημιουργία ενός περιβάλλοντος χωρίς αποκλεισμούς, υποδεικνύοντας την ανάγκη για συντονισμένες προσπάθειες για την υπέρβαση των φραγμών για τη συμπερίληψη. Αυτή η αναγνώριση υπογραμμίζει τη σημασία της αντιμετώπισης πολιτιστικών και συστημικών προκλήσεων για την προώθηση της ηγεσίας χωρίς αποκλεισμούς.
4. **Στην Αυστρία**, η ηγεσία χωρίς αποκλεισμούς τονίζεται ως απαραίτητη για την κάλυψη των διαφορετικών αναγκών του εργατικού δυναμικού. Η χώρα αναγνωρίζει την ανάγκη προσαρμογής των πρακτικών ηγεσίας στα διαφορετικά υπόβαθρα και τις ικανότητες των εργαζομένων και υπογραμμίζει τη σημασία της ηγεσίας χωρίς αποκλεισμούς για την επιτυχία του οργανισμού.

Με βάση τα ευρήματα της έρευνάς μας, αρκετές βασικές ικανότητες προέκυψαν ως κρίσιμες για την αποτελεσματική ηγεσία χωρίς αποκλεισμούς και στις τέσσερις χώρες:

- **Εκτίμηση της διαφορετικότητας και της ένταξης** : Οι ηγέτες πρέπει να επιδείξουν πραγματική εκτίμηση του διαφορετικού υπόβαθρου, των προοπτικών και των ικανοτήτων των ανθρώπων στους οργανισμούς τους. Θα πρέπει να προωθούν ενεργά ένα περιβάλλον χωρίς αποκλεισμούς όπου κάθε μέλος αισθάνεται ότι εκτιμάται και σέβεται .
- **Αποτελεσματική επικοινωνία**: Η σαφής επικοινωνία είναι απαραίτητη για την ευθυγράμμιση των στόχων του οργανισμού με τις συμπονετικές αξίες της ένταξης. Οι ηγέτες πρέπει να διασφαλίζουν ότι η επικοινωνία είναι προσβάσιμη σε όλους, λαμβάνοντας υπόψη τις διαφορετικές ανάγκες των ατόμων, συμπεριλαμβανομένων εκείνων με αναπηρίες.
- **Προσαρμοστικότητα και ανεκτικότητα στην ασάφεια**: Οι ηγέτες χωρίς αποκλεισμούς πρέπει να προσαρμοστούν αποτελεσματικά σε μεταβαλλόμενα πλαίσια και καταστάσεις και να επιδείξουν υψηλό επίπεδο ανοχής στην ασάφεια. Θα πρέπει να

είναι πρόθυμοι να μαθαίνουν συνεχώς και να εξερευνούν νέους τρόπους προσέγγισης των προκλήσεων στην επιδίωξη της ενσωμάτωσης.

- **Πολιτισμική ευαισθησία** : Η κατανόηση και η αντιμετώπιση των ειδικών αναγκών και προκλήσεων των ατόμων με αναπηρίες από διαφορετικά πολιτιστικά υπόβαθρα αποτελεί προτεραιότητα. Οι ηγέτες χωρίς αποκλεισμούς διασφαλίζουν ότι οι πρακτικές τους είναι πολιτισμικά ευαίσθητες και περιεκτικές.
- **Ευθυγράμμιση τιμών με συμπεριφορές**: Η συνέπεια μεταξύ των δηλωμένων αξιών και των πραγματικών συμπεριφορών σε όλα τα επίπεδα είναι πρωταρχικής σημασίας. Οι ηγέτες χωρίς αποκλεισμούς χτίζουν εμπιστοσύνη σε διαφορετικά υπόβαθρα ενσωματώνοντας αυθεντικά τις οργανωτικές αξίες.
- **Ευαισθητοποίηση για την προσβασιμότητα**: Οι ηγέτες πρέπει να αναγνωρίζουν και να αντιμετωπίζουν ενεργά τις προκλήσεις προσβασιμότητας που αντιμετωπίζουν τα άτομα με αναπηρία. Θα πρέπει να συνηγορούν και να εφαρμόσουν μέτρα για τη διασφάλιση της προσβασιμότητας στην κατάρτιση και στο χώρο εργασίας.
- **Πρώθηση πολιτικών διαφορετικότητας και ένταξης** : Η ενεργή ενσωμάτωση της διαφορετικότητας και των πολιτικών ένταξης στην οργανωτική κουλτούρα και την καθημερινή πρακτική είναι απαραίτητη. Οι ηγέτες επικοινωνούν τη στρατηγική προτεραιότητα της διαφορετικότητας και της ένταξης και ενισχύουν την ενσωμάτωσή της στην οργανωσιακή κουλτούρα.

Η έρευνά μας υπογραμμίζει τον κρίσιμο ρόλο της ηγεσίας χωρίς αποκλεισμούς στην πρώθηση διαφορετικών, δίκαιων και χωρίς αποκλεισμούς χώρων εργασίας σε όλες τις ευρωπαϊκές χώρες. Κατά τη διάρκεια των συζητήσεών μας σε ομάδες εστίασης με ειδικούς, διερευνήσαμε και βελτιώσαμε τις ικανότητες που επισημαίνονται σε αυτήν τη μελέτη. Είναι σημαντικό να σημειωθεί ότι αυτές οι ικανότητες δεν είναι τελικές, αλλά μάλλον ένα σημείο εκκίνησης για συνεχή διάλογο και περαιτέρω βελτίωση. Συνεργαζόμενοι με ειδικούς και ενδιαφερόμενους φορείς, μπορέσαμε να προσαρμόσουμε περαιτέρω και να βελτιώσουμε αυτές τις ικανότητες ώστε να ταιριάζουν καλύτερα στα συγκεκριμένα πλαίσια και τις ανάγκες των οργανισμών.

Οι συνεντεύξεις με ομάδες εστίασης, που διεξήχθησαν μεταξύ Νοεμβρίου 2023 και Ιανουαρίου 2024, συγκέντρωσαν μια σειρά από ειδικούς, συμπεριλαμβανομένων επαγγελματιών ανθρώπινου δυναμικού, ειδικών διαχείρισης αναπηρίας, αρχηγών ομάδων με αναπηρίες και συμβούλων διαφορετικότητας. Αυτές οι συνεδρίες, που πραγματοποιήθηκαν τόσο αυτοπροσώπως όσο και διαδικτυακά μέσω ψηφιακών πλατφορμών, διευκόλυναν συζητήσεις χωρίς αποκλεισμούς και συνεισφορές από ειδικούς ανεξάρτητα από τη γεωγραφική τους θέση.

Οι συμμετέχοντες τόνισαν τη σημασία πολλών βασικών δεξιοτήτων και ιδιοτήτων για την πρώθηση της ένταξης εντός των οργανισμών:

- **Επικοινωνία και ενσυναίσθηση:** Η καλή επικοινωνία, η ενσυναίσθηση και η προσεκτική ακρόαση προσδιορίστηκαν ως θεμελιώδεις για την προώθηση της συμπεριληπτικότητας.
- **Προσαρμοστικότητα και Διαφάνεια :** Η ικανότητα προσαρμογής, επίδειξης αυθεντικότητας και διατήρησης της διαφάνειας στις ενέργειες και τις επικοινωνίες επισημάνθηκαν ως ζωτικής σημασίας για την οικοδόμηση εμπιστοσύνης εντός του οργανισμού.
- **Ισότητα και Συνεργασία:** Η προώθηση της δικαιοσύνης, της δικαιοσύνης και των ίσων ευκαιριών στο χώρο εργασίας, μαζί με την ενθάρρυνση της συνεργασίας και της ουδετερότητας στη λήψη αποφάσεων, αναδείχθηκαν ως βασικές πτυχές της ηγεσίας χωρίς αποκλεισμούς.
- **Νομική Γνώση και Συμμόρφωση:** Η κατανόηση και η συμμόρφωση με τη νομοθεσία περί αναπηρίας και διαφορετικότητας για τη διασφάλιση της συμμόρφωσης και την προώθηση της ενσωμάτωσης θεωρήθηκαν σημαντικές ικανότητες.
- **Ευελιξία στη Διοίκηση Ανθρώπινου Δυναμικού :** Η επίδειξη ευελιξίας στην ανταπόκριση στις διαφορετικές ανάγκες των εργαζομένων και η αναλόγως προσαρμογή των στρατηγικών διαχείρισης αναγνωρίστηκε ως επιτακτική ανάγκη.

Εκτός από τις ικανότητες που προσδιορίστηκαν μέσω της επιτραπέζιας έρευνας, οι συζητήσεις με ομάδες εστίασης αποκάλυψαν αρκετές νέες ικανότητες απαραίτητες για τη χωρίς αποκλεισμούς ηγεσία:

**Ενσυναίσθηση και Κατανόηση :** Κατανόηση και αντιμετώπιση των προκλήσεων που αντιμετωπίζουν τα άτομα, ενισχύοντας την ενσυναίσθηση της ηγεσίας.

**Δημιουργία Ψυχολογικής Ασφάλειας και Αποτελεσματικής Επικοινωνίας :** Δημιουργία περιβάλλοντος όπου τα άτομα αισθάνονται ασφαλή να εκφραστούν και ενθάρρυνση αποτελεσματικών καναλιών επικοινωνίας.

**Αμεροληψία και Αντικειμενικότητα:** Δίνοντας προτεραιότητα στη δικαιοσύνη και την ουδετερότητα στις διαδικασίες λήψης αποφάσεων, διασφαλίζοντας ίση μεταχείριση για όλα τα άτομα εντός του οργανισμού.

Τα ευρήματα από τις συζητήσεις των ομάδων εστίασης υπογραμμίζουν τη σημασία της χωρίς αποκλεισμούς ηγεσίας στη δημιουργία ενός περιβάλλοντος όπου όλα τα άτομα, ανεξαρτήτως ικανότητας, αισθάνονται ότι έχουν αξία, σεβασμό και δύναμη. Αυτές οι συζητήσεις όχι μόνο επιβεβαίωσαν τις ικανότητες που προσδιορίστηκαν στην έρευνα γραφείου, αλλά τόνισαν επίσης την εμφάνιση νέων ικανοτήτων που είναι κρίσιμες για την προώθηση της μακροπρόθεσμης ένταξης.



Η παραπάνω δομημένη προσέγγιση διασφαλίζει ότι ο Κατάλογος όχι μόνο προσδιορίζει βασικές ικανότητες, αλλά παρέχει επίσης μια σαφή οδό για την ανάπτυξη αυτών των ικανοτήτων σε ένα οργανωτικό πλαίσιο. Το αποτέλεσμα είναι μια προσεκτικά επιμελημένη λίστα με 11 βασικές δεξιότητες. Αυτά ομαδοποιούνται σε τρεις διακριτούς τομείς:

1. Διαπροσωπικές και Επικοινωνιακές Δεξιότητες
2. Διαχείριση Διαφορετικότητας και Ένταξης
3. Προσωπική Ανάπτυξη στο Χώρο Εργασίας

Ο κατάλογος των ικανοτήτων μας έχει σχεδιαστεί προσεκτικά για να γνωστοποιεί τη σημασία και τη δυνατότητα εφαρμογής τους στο πλαίσιο της ηγεσίας χωρίς αποκλεισμούς. Κάθε ικανότητα είναι στρατηγικά ευθυγραμμισμένη με την Ταξινόμηση των Γνωστικών Μαθησιακών Αποτελεσμάτων του Bloom, διασφαλίζοντας μια δομημένη πρόοδο προς την επάρκεια. Οι μαθητές ξεκινούν ένα ταξίδι σε τρία επίπεδα: Αρχάριος, Μέσος και Προχωρημένος.

Σε επίπεδο αρχαρίων, οι μαθητές αποκτούν βασικές γνώσεις και κατανοούν θεμελιώδεις έννοιες που είναι απαραίτητες για την χωρίς αποκλεισμούς ηγεσία. Η εστίαση είναι στην οικοδόμηση μιας θεμελιώδους κατανόησης για κάθε ικανότητα. Στο ενδιάμεσο επίπεδο, οι μαθητές εμβαθύνουν τις δεξιότητες κατανόησης και ανάλυσης. Διερευνούν τις αποχρώσεις κάθε ικανότητας, αναγνωρίζοντας την πολυπλοκότητα και τις επιπτώσεις της σε διαφορετικά πλαίσια. Αυτό το επίπεδο δίνει έμφαση στην κριτική σκέψη και τον προβληματισμό για την ενίσχυση της ικανότητας. Στο προχωρημένο επίπεδο, οι μαθητές προχωρούν σε πρακτική εφαρμογή, εμπλέκονται σε σενάρια και ασκήσεις πραγματικής ζωής για να ενισχύσουν την εμπειρία τους. Οι εκπαιδευόμενοι επιδεικνύουν μαεστρία εφαρμόζοντας αποτελεσματικά πρακτικές ηγεσίας χωρίς αποκλεισμούς, συμβάλλοντας στην οργανωτική επιτυχία και ενισχύοντας κουλτούρες χωρίς αποκλεισμούς.

Έχουμε οριστικοποιήσει τις ικανότητες για τον κατάλογό μας, οι οποίες περιλαμβάνουν διάφορες βασικές δεξιότητες και χαρακτηριστικά που είναι κρίσιμα για την προώθηση ενός περιβάλλοντος εργασίας χωρίς αποκλεισμούς και αποτελεσματικότητας.

- **Αποτελεσματική Επικοινωνία:** Σαφής άρθρωση μηνυμάτων, ενεργητική ακρόαση και διασφάλιση προσβασιμότητας στην επικοινωνία για την κάλυψη διαφορετικών αναγκών.
- **Ενσυναίσθηση :** Κατανόηση και αντιμετώπιση των προκλήσεων που αντιμετωπίζουν τα άτομα, ενισχύοντας την ενσυναίσθηση της ηγεσίας.
- **Ψυχολογική Ασφάλεια:** Δημιουργία περιβάλλοντος όπου τα άτομα αισθάνονται ασφαλή να εκφραστούν και ενθάρρυνση αποτελεσματικών καναλιών επικοινωνίας.
- **Συνεργασία:** Ενθάρρυνση της συνεργασίας και της ουδετερότητας στη λήψη αποφάσεων για την προώθηση της συμπερίληψης και της εμπιστοσύνης εντός του οργανισμού.
- **Πολιτισμική ευαισθησία:** Κατανόηση και αντιμετώπιση των συγκεκριμένων αναγκών και προκλήσεων που αντιμετωπίζουν άτομα από διαφορετικά πολιτισμικά υπόβαθρα.



- **Ισότητα** : Προώθηση της δικαιοσύνης, της δικαιοσύνης και των ίσων ευκαιριών στο χώρο εργασίας, ανεξάρτητα από το υπόβαθρο ή την ικανότητα.
- **Αμεροληψία**: Δίνοντας προτεραιότητα στη δικαιοσύνη και την ουδετερότητα στις διαδικασίες λήψης αποφάσεων, διασφαλίζοντας ίση μεταχείριση για όλα τα άτομα εντός του οργανισμού.
- **Προσαρμοστικότητα**: Επίδειξη ευελιξίας στην ανταπόκριση στις διαφορετικές ανάγκες των εργαζομένων και προσαρμογή των στρατηγικών διαχείρισης ανάλογα.
- **Αυτογνωσία**: Κατανόηση των προκαταλήψεων και περιορισμών του ατόμου και συνεχής αναζήτηση προσωπικής ανάπτυξης.
- **Νομική Γνώση και Συμμόρφωση** : Κατανόηση και συμμόρφωση με τη νομοθεσία για την αναπηρία και τη διαφορετικότητα για τη διασφάλιση της ένταξης.
- **Ενδυνάμωση και Ανύψωση Ταλέντου**: Υποστήριξη της ανάπτυξης και της ανάπτυξης όλων των μελών της ομάδας, διασφαλίζοντας ότι έχουν τις ευκαιρίες και τους πόρους για να πετύχουν.

Αυτές οι ικανότητες παρέχουν ένα ολοκληρωμένο πλαίσιο για την ανάπτυξη δεξιοτήτων ηγεσίας χωρίς αποκλεισμούς σε διάφορα επίπεδα επάρκειας. Ακολουθώντας αυτή τη δομημένη πρόοδο, οι ηγέτες μπορούν να καλλιεργήσουν αποτελεσματικά περιβάλλοντα χωρίς αποκλεισμούς που όχι μόνο ωφελούν τα άτομα αλλά και ενισχύουν την επιτυχία του οργανισμού.

### 3. Κατανόηση ομάδας στόχου

Η κατανόηση του κοινού-στόχου είναι ζωτικής σημασίας για να διασφαλιστεί ότι το πρόγραμμα εκπαίδευσης για ηγεσία χωρίς αποκλεισμούς είναι αποτελεσματικό και προσβάσιμο. Αυτή η ανάλυση περιλαμβάνει μια βαθιά κατάδυση στις μαθησιακές ανάγκες, τις προτιμήσεις και τα πιθανά εμπόδια που αντιμετωπίζουν οι συμμετέχοντες, ιδιαίτερα εκείνοι με αναπηρίες.

Οι ικανότητες που προσδιορίζονται στον Κατάλογο Ικανοτήτων Ηγεσίας χωρίς αποκλεισμούς έχουν σχεδιαστεί για να ανταποκρίνονται στις διαφορετικές ανάγκες του κοινού-στόχου. Η αποτελεσματική επικοινωνία, η ενσυναίσθηση, η ψυχολογική ασφάλεια, η συνεργασία, η πολιτισμική ευαισθησία, η ισότητα, η αμεροληψία, η προσαρμοστικότητα, η αυτογνωσία, η νομική γνώση και συμμόρφωση και η ικανότητα ενδυνάμωσης και ανάδειξης ταλέντων είναι όλα ζωτικής σημασίας για την ηγεσία χωρίς αποκλεισμούς.

Για να κάνουμε την εκπαίδευση προσβάσιμη, αναπτύσσουμε πολύγλωσσο εκπαιδευτικό υλικό που περιλαμβάνει ασκήσεις και βίντεο. Αυτοί οι πόροι θα είναι διαθέσιμοι σε μια φιλική προς τον χρήστη πλατφόρμα μάθησης, διασφαλίζοντας ότι οι συμμετέχοντες από διαφορετικό γλωσσικό υπόβαθρο μπορούν εύκολα να ασχοληθούν με το περιεχόμενο. Η πλατφόρμα θα σχεδιαστεί για να δέχεται διάφορα στυλ μάθησης και προτιμήσεις, καθιστώντας την περιεκτική για όλους τους χρήστες.



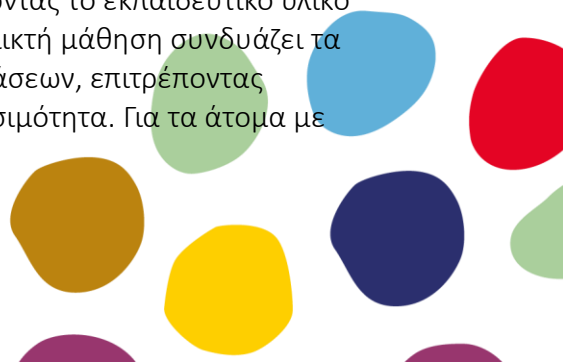
Η αποτελεσματική επικοινωνία και η ενσυναίσθηση είναι απαραίτητα για την κατανόηση και την αντιμετώπιση των μοναδικών προκλήσεων που αντιμετωπίζουν τα άτομα με αναπηρία. Η ψυχολογική ασφάλεια διασφαλίζει ότι όλοι οι συμμετέχοντες αισθάνονται ασφαλείς να εκφραστούν και προωθεί ένα περιβάλλον χωρίς αποκλεισμούς. Η συνεργασία και η πολιτισμική ευαισθησία βοηθούν στην οικοδόμηση εμπιστοσύνης και σεβασμού μεταξύ των μελών της ομάδας από διαφορετικά υπόβαθρα. Η ισότητα και η αμεροληψία διασφαλίζουν ότι όλα τα άτομα αντιμετωπίζονται δίκαια και δίνονται ίσες ευκαιρίες για επιτυχία. Η προσαρμοστικότητα είναι σημαντική για την κάλυψη των διαφορετικών αναγκών των εργαζομένων, ενώ η αυτογνωσία βοηθά τους ηγέτες να αναγνωρίσουν και να αντιμετωπίσουν τις δικές τους προκαταλήψεις. Η νομική γνώση και συμμόρφωση διασφαλίζει ότι ο οργανισμός συμμορφώνεται με τη σχετική νομοθεσία για την αναπηρία και τη διαφορετικότητα. Τέλος, η ενδυνάμωση και η ανάπτυξη ταλέντων διασφαλίζουν ότι όλα τα μέλη της ομάδας έχουν την υποστήριξη και τους πόρους που χρειάζονται για να ευδοκιμήσουν.

Αντιστοιχίζοντας αυτές τις ικανότητες στους στόχους του προγράμματος κατάρτισης, διασφαλίζουμε ότι το πρόγραμμα όχι μόνο ανταποκρίνεται στις συγκεκριμένες ανάγκες του κοινού-στόχου, αλλά και ευθυγραμμίζεται με τα επιθυμητά αποτελέσματα της ηγεσίας χωρίς αποκλεισμούς. Αυτή η ευθυγράμμιση βοηθά τους κατώτερους και μεσαίους διευθυντές σε διαφορετικά περιβάλλοντα χωρίς αποκλεισμούς να αναπτύξουν τις δεξιότητες και τις συμπεριφορές που είναι απαραίτητες για τη δημιουργία υποστηρικτικών και δίκαιων χώρων εργασίας. Μέσω αυτής της προσέγγισης, το εκπαιδευτικό μας πρόγραμμα θα καλλιεργήσει αποτελεσματικά την ηγεσία χωρίς αποκλεισμούς και τελικά θα συμβάλει σε περισσότερους, διαφορετικούς και επιτυχημένους οργανισμούς χωρίς αποκλεισμούς.

## 4. Σχεδιασμός Μικτού Πλαισίου Μάθησης (Διδακτικές Μέθοδοι)

Σχεδιάσαμε την περιεκτική μας εκπαίδευση ηγεσίας χρησιμοποιώντας μια προσέγγιση συνδυασμένης μάθησης, ενσωματώνοντας διαφορετικές μεθόδους διδασκαλίας για να μεγιστοποιήσουμε τη δέσμευση, την προσβασιμότητα και την αποτελεσματικότητα. Αυτή η ενότητα παρέχει μια επισκόπηση και ανάλυση των μεθόδων που χρησιμοποιούνται στο πλαίσιο μας.

Η ανάπτυξη προσπελάσιμων και μικτών μεθόδων μάθησης είναι απαραίτητη για να διασφαλιστεί ότι τα άτομα με αναπηρίες έχουν ίση πρόσβαση σε εκπαιδευτικές ευκαιρίες. Αυτές οι προσεγγίσεις παρέχουν ένα ευέλικτο και περιεκτικό περιβάλλον μάθησης που μπορεί να φιλοξενήσει διαφορετικές ανάγκες και προτιμήσεις. Η προσβάσιμη μάθηση καταργεί τα φυσικά, τεχνολογικά και κοινωνικά εμπόδια, καθιστώντας το εκπαιδευτικό υλικό και τις δραστηριότητες προσβάσιμες σε όλους τους μαθητές. Η μικτή μάθηση συνδυάζει τα οφέλη των διαδικτυακών και πρόσωπο με πρόσωπο αλληλεπιδράσεων, επιτρέποντας εξατομικευμένες μαθησιακές εμπειρίες και μεγαλύτερη προσβασιμότητα. Για τα άτομα με



αναπηρίες, αυτό σημαίνει ότι μπορούν να ασχοληθούν με το περιεχόμενο με τον δικό τους ρυθμό, να χρησιμοποιούν υποστηρικτικές τεχνολογίες και να συμμετέχουν σε διαδραστικές συνεδρίες προσαρμοσμένες στις συγκεκριμένες ανάγκες τους.

Τελικά, αυτές οι μέθοδοι επιτρέπουν στους μαθητές με αναπηρίες να αναπτύξουν βασικές ηγετικές δεξιότητες, να οικοδομήσουν την αυτοπεποίθησή τους και να διασφαλίσουν ότι μπορούν να συνεισφέρουν αποτελεσματικά σε ποικίλους και χωρίς αποκλεισμούς χώρους εργασίας.

Τα ακόλουθα περιγράφουν τις βασικές μεθόδους διδασκαλίας που χρησιμοποιούνται στην προσέγγισή μας μεικτής μάθησης, εξηγώντας τον ρόλο και τα οφέλη τους στο πλαίσιο της εκπαίδευσης ηγεσίας χωρίς αποκλεισμούς.

- **Οι διαδικτυακές ενότητες μάθησης** αποτελούν τον πυρήνα της εκπαίδευσης, παρέχοντας ευελιξία και προσβασιμότητα. Αυτές οι ενότητες περιλαμβάνουν περιεχόμενο πολυμέσων, όπως βίντεο, διαδραστικά κουίζ και πόρους με δυνατότητα λήψης. Η ενσωμάτωση στοιχείων παιχνιδιού, όπως κουίζ, σήματα και επιτεύγματα προσθέτει μια διασκεδαστική και ανταγωνιστική πτυχή στη μαθησιακή εμπειρία. Αυτά τα στοιχεία παρακινούν τους εκπαιδευόμενους να ασχοληθούν με το περιεχόμενο και να παρακολουθήσουν την πρόοδό τους, αυξάνοντας τη συνολική δέσμευση και διατήρηση. Όλες οι ενότητες έχουν σχεδιαστεί για να είναι προσβάσιμες και μεταφρασμένες στις γλώσσες του έργου (γερμανικά, πορτογαλικά, ελληνικά, λετονικά και αγγλικά) ώστε να διασφαλίζεται η προσβασιμότητα για διαφορετικούς ακροατήριους.
- **Η αυτοαξιολόγηση** είναι ένα βασικό συστατικό της εκπαίδευσής μας, βοηθώντας τους μαθητές να προβληματιστούν σχετικά με τις ικανότητές τους και να χτίσουν την αυτοπεποίθησή τους. Αυτές οι αξιολογήσεις περιλαμβάνουν ερωτήσεις προβληματισμού και προσωπικές αξιολογήσεις, ενθαρρύνοντας την αυτογνωσία και τη συνεχή προσωπική ανάπτυξη. Αυτό το εργαλείο είναι ιδιαίτερα χρήσιμο για συμμετέχοντες με αναπηρίες, βοηθώντας τους να αναγνωρίσουν τις ηγετικές τους δυνατότητες και να χτίσουν αυτοπεποίθηση.
- **Οι συνεδρίες εκπαίδευσης πρόσωπο με πρόσωπο** προσφέρουν μια άμεση και διαδραστική εμπειρία μάθησης. Αυτές οι συνεδρίες περιλαμβάνουν συζητήσεις, άμεση ανατροφοδότηση και καθοδήγηση του εκπαιδευτή σε φυσικό περιβάλλον, προάγοντας την ενεργό μάθηση και ενισχύοντας την αίσθηση της κοινότητας. Αυτή η μέθοδος διευκολύνει την ουσιαστική αλληλεπίδραση μεταξύ των συμμετεχόντων, ενισχύοντας την κατανόηση και τη διατήρηση της ύλης των μαθημάτων, και θα είναι ένα ζωτικό μέρος του πιλοτικού προγράμματος.
- **Η χρήση πολυμέσων** ενισχύουν τον πλούτο και την αποτελεσματικότητα των δραστηριοτήτων μικτής μάθησης. Τα βίντεο και άλλα εργαλεία πολυμέσων παρέχουν

δυναμικό περιεχόμενο που ζωντανεύει τις έννοιες, εξυπηρετώντας οπτικούς και ακουστικούς μαθητές. Αυτοί οι πόροι υποστηρίζουν τόσο τις διαδικτυακές ενότητες όσο και τις συνεδρίες πρόσωπο με πρόσωπο, παρέχοντας σαφείς απεικονίσεις και παραδείγματα προσανατολισμένα στο πλαίσιο για κάθε μαθησιακό στόχο.

- **Η εκπαιδευτική πλατφόρμα** θα παρουσιάζει όλο το περιεχόμενο με διαισθητικό και φιλικό προς τον χρήστη τρόπο, διασφαλίζοντας ότι είναι εύκολα προσβάσιμο και χρησιμοποιήσιμο από όλους τους συμμετέχοντες. Η διασφάλιση ότι όλο το εκπαιδευτικό υλικό και οι δραστηριότητες είναι προσβάσιμα σε μαθητές με αναπηρίες αποτελεί προτεραιότητα. Προσφέρουμε εναλλακτικές μορφές, υπότιτλους για βίντεο και προσβασιμότητα για βοηθητικές τεχνολογίες για την κάλυψη διαφορετικών μαθησιακών αναγκών. Αυτή η προσέγγιση είναι απαραίτητη για την ανάπτυξη προσβάσιμου εκπαιδευτικού υλικού και τη διάθεση περιεχομένου σε όλες τις γλώσσες του έργου.

Μέσω της μικτής μαθησιακής μας προσέγγισης, οι συμμετέχοντες διαθέτουν τις γνώσεις, τις δεξιότητες και την αυτοπεποίθηση για να οδηγήσουν αποτελεσματικά τη διαφορετικότητα, την ισότητα και την ένταξη στο επαγγελματικό τους περιβάλλον. Δεσμευόμαστε να βελτιώνουμε συνεχώς και να βελτιώνουμε τις μεθόδους εκπαίδευσής μας για να διασφαλίσουμε τη συνεχή επιτυχία και αποτελεσματικότητα του προγράμματος ηγεσίας χωρίς αποκλεισμούς.

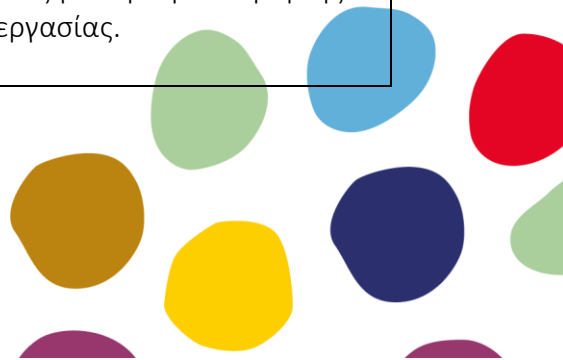
## 5. Πρόγραμμα Σπουδών

Το πρόγραμμα σπουδών Fit2Lead Inclusive Leadership αποτελείται από δέκα (10) ενότητες, καθεμία σχεδιασμένη να βασίζεται στην προηγούμενη, διασφαλίζοντας ένα συνεκτικό και ολοκληρωμένο ταξίδι μάθησης. Αυτό το πρόγραμμα σπουδών που βασίζεται σε ικανότητες ορίζει σαφώς τις δεξιότητες που θα αποκτήσουν οι συμμετέχοντες μέχρι το τέλος του μαθήματος. Κάθε ενότητα, η οποία διαρκεί περίπου δύο ώρες, είναι δομημένη ώστε να καλύπτει όλα τα επίπεδα δεξιοτήτων και περιλαμβάνει περιεχόμενο, κουίζ, πρόσθετους πόρους και συμπληρωματικό υλικό για βαθύτερη μάθηση. Το πρόγραμμα σπουδών στοχεύει στην ανάπτυξη δεξιοτήτων ηγεσίας χωρίς αποκλεισμούς μέσω ενός συνδυασμού θεωρητικών γνώσεων, πρακτικής εφαρμογής και αξιολόγησης.

Ο πίνακας δείχνει τα ονόματα των ενότητων, σύντομες περιγραφές, το περιεχόμενο κάθε ενότητας και τι θα επιτύχει ο εκπαιδευόμενος στο τέλος κάθε ενότητας.

Ενότητα 1	
Τίτλος	Αποτελεσματική Επικοινωνία
Περιγραφή	Αυτή η μαθησιακή ενότητα διερευνά πόσο σημαντικό είναι να ενθαρρυνθεί η αποτελεσματική επικοινωνία κατά τη δημιουργία ομάδων χωρίς αποκλεισμούς που περιλαμβάνουν άτομα με

	<p>αναπηρίες. Προκειμένου να υποστηριχθούν ποικίλες απαιτήσεις επικοινωνίας, οι συμμετέχοντες θα εξετάσουν συγκεκριμένα πρακτικές επικοινωνίας που ενθαρρύνουν την κατανόηση, την ενσυναίσθηση και τη συνεργασία.</p>
<p>Στόχοι</p>	<p>Η ενότητα "Αποτελεσματική Επικοινωνία" εξοπλίζει τους συμμετέχοντες με τις γνώσεις και τις δεξιότητες για την προώθηση ενός περιβάλλοντος επικοινωνίας χωρίς αποκλεισμούς στις ομάδες τους. Κατανοώντας και εφαρμόζοντας αποτελεσματικές στρατηγικές επικοινωνίας, οι συμμετέχοντες θα είναι σε θέση να διασφαλίσουν ότι όλα τα μέλη της ομάδας αισθάνονται ότι εκτιμώνται, αναγνωρίζονται και κατανοούνται, προωθώντας έτσι έναν χώρο εργασίας που να περιλαμβάνει περισσότερους αποκλεισμούς και συνεργασία.</p>
<p>Μαθησιακά Αποτελέσματα</p>	<ul style="list-style-type: none"> <li>• Κατανοήστε τις βασικές αρχές της αποτελεσματικής επικοινωνίας, συμπεριλαμβανομένης της σαφήνειας, της ενσυναίσθησης και της ενεργού συμμετοχής.</li> <li>• Να είναι σε θέση να σκιαγραφήσει και να εξηγήσει ορισμένες σημαντικές θεωρίες επικοινωνίας.</li> <li>• Αναγνωρίστε τα τυπικά εμπόδια στην αποτελεσματική επικοινωνία (π.χ. γλωσσικές δυσκολίες, πολιτισμικές διαφορές και διακοπές).</li> <li>• Γνωρίστε ορισμένες στρατηγικές, όπως η παράφραση, η διευκρίνιση και η οπτική επαφή, που αναπτύσσουν την ικανότητα να ακούτε προσεκτικά.</li> <li>• Να γνωρίζετε ότι οι τακτικές επικοινωνίας πρέπει να προσαρμόζονται σε διαφορετικά ακροατήρια, λαμβάνοντας υπόψη τις οργανωτικές ιεραρχίες, τις επικοινωνιακές προτιμήσεις και το πολιτιστικό υπόβαθρο.</li> <li>• Αναγνωρίστε και περιγράψτε την επίδραση του τόνου της φωνής, των ανεπίσημων σημάτων και των μη λεκτικών ενδείξεων στη διαπροσωπική επικοινωνία.</li> <li>• Ανατροφοδότηση: αναγνωρίζετε την επικοινωνιακή κριτική, μπορείτε να δίνετε το παράδειγμα.</li> <li>• Να γνωρίζετε 1-2 τεχνικές για αποτελεσματική επικοινωνία σε ομαδικές καταστάσεις.</li> <li>• Γνωρίστε τεχνικές επίλυσης συγκρούσεων για την επίλυση συγκρούσεων μεταξύ ανθρώπων.</li> <li>• Χρησιμοποιήστε 1-2 τεχνικές επίλυσης συγκρούσεων για να επιλύσετε συγκρούσεις μεταξύ των ανθρώπων.</li> <li>• Χρησιμοποιήστε 1-2 στρατηγικές επικοινωνίας για να προωθήσετε τη συνεργασία και την ομαδική εργασία.</li> <li>• Γνωρίστε στρατηγικές επικοινωνίας για την προώθηση της συνεργασίας και της ομαδικής εργασίας.</li> </ul>

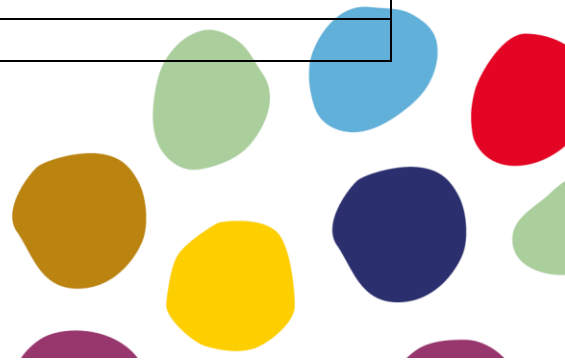


Ενότητες/περιεχόμενο ενότητας	<ol style="list-style-type: none"> <li>1. Εισαγωγή</li> <li>2. Αποτελεσματική επικοινωνία: θεωρία εναντίον πράξης</li> <li>3. Αναγνώριση και υπέρβαση φραγμών επικοινωνίας</li> <li>4. Ιδιαίτερα χαρακτηριστικά διαφορετικών ομάδων-στόχων</li> <li>5. Επικοινωνιακή κριτική και ανατροφοδότηση</li> <li>6. Αποτελεσματική επικοινωνία σε ομάδες</li> <li>7. Επίλυση συγκρούσεων μέσω επικοινωνίας</li> <li>8. Προώθηση της συνεργασίας σε ομάδες μέσω της επικοινωνίας</li> <li>9. Περίληψη</li> </ol>
Συνδεδεμένες δεξιότητες ζωής	<ul style="list-style-type: none"> <li>• Επικοινωνιακές Δεξιότητες</li> <li>• Ενσυναίσθηση</li> <li>• Ομαδική εργασία και Συνεργασία</li> <li>• Επίλυση συγκρούσεων</li> <li>• Διαπροσωπικές Δεξιότητες</li> <li>• Πολιτισμική και Συναισθηματική Νοημοσύνη</li> </ul>
Εκτίμηση	Ερωτήσεις πολλαπλής επιλογής
Διάρκεια	2 ώρες

Ενότητα 2	
Τίτλος	<b>Ενσυναίσθηση</b>
Περιγραφή	Αυτή η ενότητα έχει σχεδιαστεί για να βοηθήσει τους συμμετέχοντες να κατανοήσουν και να αναπτύξουν την ενσυναίσθηση ως κρίσιμη δεξιότητα στην ηγεσία και την επικοινωνία. Επικεντρώνεται στο πώς η ενσυναίσθηση προάγει τη σύνδεση, την κατανόηση και τη συνεργασία, ειδικά σε διαφορετικές καταστάσεις. Η συνεδρία περιλαμβάνει διαδραστικές δραστηριότητες, σενάρια ρόλων και ασκήσεις προβληματισμού για να διδάξουν στους συμμετέχοντες πώς να ακούν ενεργά, να κατανοούν διαφορετικές οπτικές γωνίες και να εκφράζουν αυθεντική ενσυναίσθηση.
Στόχοι	Μέχρι το τέλος της ενότητας, οι συμμετέχοντες θα πρέπει να έχουν βελτιώσει την ικανότητά τους να επικοινωνούν με ενσυναίσθηση, την οποία μπορούν να εφαρμόσουν για να δημιουργήσουν περιβάλλοντα χωρίς αποκλεισμούς και να καλλιεργήσουν παραγωγικές σχέσεις σε διάφορα περιβάλλοντα, τόσο προσωπικά όσο και επαγγελματικά.
Μαθησιακά Αποτελέσματα	<ul style="list-style-type: none"> <li>• Περιγράψτε τι είναι η ενσυναίσθηση και τον ρόλο που διαδραματίζει στην οικοδόμηση βαθιών ανθρώπινων σχέσεων.</li> <li>• Αναγνωρίστε τα βασικά της ενσυναίσθησης απόκρισης και αναπτύξτε την ικανότητα να ακούτε προσεκτικά.</li> </ul>



	<ul style="list-style-type: none"> <li>• Γνωρίστε τα τυπικά εμπόδια στην ενσυναίσθητη επικοινωνία και κατανόηση.</li> <li>• Δώστε παραδείγματα λύσεων σε τυπικά εμπόδια στην ενσυναίσθητη επικοινωνία και κατανόηση.</li> <li>• Περιγράψτε τι είναι η λήψη προοπτικής και πώς η κατανόηση των εμπειριών και των απόψεων των άλλων συμβάλλει στην προώθηση της ενσυναίσθησης.</li> <li>• Δώστε ένα παράδειγμα για το πώς η ενσυναίσθηση επηρεάζει την οικοδόμηση σχέσεων και εμπιστοσύνης σε επαγγελματικό και διαπροσωπικό πλαίσιο.</li> <li>• Αναγνωρίστε τα χαρακτηριστικά των συνομιλιών με ενσυναίσθηση, λαμβάνοντας υπόψη τις πολιτισμικές διαφορές.</li> <li>• Αναγνωρίστε διαφορετικές συναισθηματικές καταστάσεις και ανταποκριθείτε με ευαισθησία σε διαφορετικά πλαίσια.</li> <li>• Δείξτε ενσυναίσθηση για να καλύψετε τις ανάγκες διαφορετικών ενδιαφερομένων.</li> <li>• Δώστε ένα παράδειγμα ενσυναίσθησης στη διαπραγμάτευση και την επίλυση συγκρούσεων.</li> <li>• Γνωρίστε ότι η ενσυναίσθηση ηγεσία επηρεάζει τη συμπερίληψη.</li> <li>• Δώστε ένα παράδειγμα για το πώς η ενσυναίσθηση ηγεσία επηρεάζει τη συμπερίληψη.</li> </ul>
Ενότητες/περιεχόμενο ενότητας	<ol style="list-style-type: none"> <li>1. Εισαγωγή</li> <li>2. Τι είναι η ενσυναίσθηση;</li> <li>3. Να ανταποκρίνεται με συμπάθεια και να ακούει ενεργά</li> <li>4. Εμπόδια: η αναγνώριση και η υπέρβασή τους</li> <li>5. Υιοθέτηση προοπτικών για την προώθηση της ενσυναίσθησης</li> <li>6. Ενσυναίσθηση σε διαπολιτισμικές ομάδες</li> <li>7. Ενσυναίσθηση για την επίλυση συγκρούσεων</li> <li>8. Συμπαθητική ηγεσία και ομάδες χωρίς αποκλεισμούς</li> <li>9. Περίληψη</li> </ol>
Συνδεδεμένες δεξιότητες ζωής	<ul style="list-style-type: none"> <li>• Συναισθηματική νοημοσύνη</li> <li>• Επικοινωνιακές δεξιότητες</li> <li>• λήψη προοπτικής</li> <li>• Επίλυση συγκρούσεων</li> <li>• Χτίσιμο σχέσεων</li> <li>• Επίλυση προβλημάτων</li> <li>• Λήψη αποφάσεων</li> <li>• Πολιτιστική και κοινωνική συνείδηση</li> </ul>
Εκτίμηση	Ερωτήσεις πολλαπλής επιλογής
Διάρκεια	2 ώρες





Ενότητα 3	
Τίτλος	<b>Συνεργασία</b>
Περιγραφή	Αυτή η ενότητα στοχεύει να εξοπλίσει τους συμμετέχοντες με τις δεξιότητες και τις γνώσεις που είναι απαραίτητες για την προώθηση της αποτελεσματικής συνεργασίας σε διάφορες ομάδες. Οι συμμετέχοντες θα διερευνήσουν τις αρχές της συνεργασίας, συμπεριλαμβανομένης της επικοινωνίας, της ομαδικής εργασίας και της επίλυσης συγκρούσεων. Μέσα από διαδραστικές δραστηριότητες, μελέτες περιπτώσεων και πρακτικές ασκήσεις, οι συμμετέχοντες θα μάθουν πώς να οικοδομούν εμπιστοσύνη, να διευκολύνουν παραγωγικές συναντήσεις και να αξιοποιούν τα δυνατά σημεία των μελών της ομάδας για την επίτευξη κοινών στόχων.
Στόχοι	Μέχρι το τέλος αυτής της ενότητας, οι συμμετέχοντες θα είναι έτοιμοι να ηγηθούν και να συμμετάσχουν σε συλλογικές προσπάθειες που οδηγούν στην καινοτομία, την παραγωγικότητα και την επιτυχία τόσο σε επαγγελματικό όσο και σε προσωπικό πλαίσιο.
Μαθησιακά Αποτελέσματα	<ul style="list-style-type: none"> <li>• Κατανοήστε τι είναι αποτελεσματική ομαδική εργασία και μπορείτε να εξηγήσετε τη σημασία της για την επίτευξη κοινών στόχων.</li> <li>• Γνωρίστε και εφαρμόστε τις βασικές αρχές της αποτελεσματικής ομαδικής εργασίας για την επίτευξη κοινών στόχων.</li> <li>• Εφαρμόστε τις βασικές αρχές της αποτελεσματικής ομαδικής εργασίας για την επίτευξη κοινών στόχων.</li> <li>• Δώστε παραδείγματα 1-2 πρακτικών τρόπων βελτίωσης της ομαδικής εργασίας και της επικοινωνίας σε ένα συνεργατικό περιβάλλον.</li> <li>• Να είναι σε θέση να περιγράψει τα στάδια ανάπτυξης της ομάδας και να εξηγήσει την επιρροή τους στην ομαδική εργασία.</li> <li>• Εξηγήστε πώς η διαφορετικότητα συμβάλλει στη δημιουργική ομαδική εργασία.</li> <li>• Να είστε σε θέση να αναγνωρίσετε, για παράδειγμα, πώς η δυναμική της ομάδας επηρεάζεται από τα στυλ ηγεσίας που χρησιμοποιούνται.</li> <li>• Γνωρίστε ορισμένους ρόλους και εργασίες μέσα σε μια ομάδα και παραδείγματα για το πώς να βελτιστοποιήσετε τη συνεργασία.</li> <li>• Γνωρίστε τη σημασία των τεχνικών επίλυσης συγκρούσεων και των στρατηγικών οικοδόμησης ομάδας σε πολυεπιστημονικές ομάδες.</li> </ul>



	<ul style="list-style-type: none"> <li>• Εξηγήστε παραδείγματα τεχνικών επίλυσης συγκρούσεων και στρατηγικών οικοδόμησης ομάδας σε πολυεπιστημονικές ομάδες.</li> <li>• Να είναι σε θέση να εφαρμόζει παραδείγματα τεχνικών επίλυσης συγκρούσεων και στρατηγικών οικοδόμησης ομάδας σε πολυεπιστημονικές ομάδες</li> <li>• Εξηγήστε τον αντίκτυπο της επίλυσης συγκρούσεων στην αποτελεσματικότητα της ομάδας.</li> </ul>
Ενότητες/περιεχόμενο ενότητας	<ol style="list-style-type: none"> <li>1. Εισαγωγή</li> <li>2. Αποτελεσματική ομαδική εργασία: σημασία και αρχές</li> <li>3. Ομαδική εργασία και επικοινωνία</li> <li>4. Φάσεις ανάπτυξης της ομάδας</li> <li>5. Επηρεάζοντας τη δυναμική της ομάδας μέσω της ηγεσίας</li> <li>6. Βελτιστοποιήστε τη συνεργασία μέσα από σαφείς ρόλους, καθήκοντα και διαφορετικότητα</li> <li>7. Επίλυση συγκρούσεων, αύξηση της αποτελεσματικότητας της ομάδας</li> <li>8. Τεχνικές επίλυσης συγκρούσεων σε πολυεπιστημονικές ομάδες</li> <li>9. Περίληψη</li> </ol>
Συνδεδεμένες δεξιότητες ζωής	<ul style="list-style-type: none"> <li>• Ομαδική εργασία και συνεργασία</li> <li>• Επικοινωνιακές δεξιότητες</li> <li>• Ηγετικές ικανότητες</li> <li>• Επίλυση προβλημάτων και επίλυση συγκρούσεων</li> <li>• Πολιτιστική Ικανότητα και Συμμετοχικότητα</li> <li>• Κριτική Σκέψη</li> <li>• Οργανωτικές Δεξιότητες</li> </ul>
Εκτίμηση	Ερωτήσεις πολλαπλής επιλογής
Διάρκεια	2 ώρες

Ενότητα 4	
Τίτλος	<b>Ψυχολογική Ασφάλεια</b>
Περιγραφή	<p>Αυτή η ενότητα εμβαθύνει στην κρίσιμη έννοια της ψυχολογικής ασφάλειας εντός των ομάδων και στον σημαντικό αντίκτυπό της τόσο στην απόδοση της ομάδας όσο και στη συνολική ευημερία. Οι συμμετέχοντες θα διερευνήσουν την επιτακτική ανάγκη δημιουργίας ενός περιβάλλοντος όπου τα μέλη της ομάδας αισθάνονται αρκετά ασφαλή ώστε να αναλαμβάνουν διαπροσωπικούς κινδύνους, να μοιράζονται ιδέες και να εκφράζουν τις απόψεις τους χωρίς φόβο για αρνητικές συνέπειες. Μέσα από ελκυστικές ασκήσεις, μελέτες περιπτώσεων πραγματικού κόσμου και διαδραστικές συζητήσεις, οι συμμετέχοντες θα ανακαλύψουν αποτελεσματικές στρατηγικές για την καλλιέργεια της ψυχολογικής</p>

	ασφάλειας, την ενίσχυση της εμπιστοσύνης και την ενθάρρυνση της ανοιχτής επικοινωνίας μέσα στις ομάδες τους.
Στόχοι	Με την ολοκλήρωση αυτής της ενότητας, οι συμμετέχοντες θα έχουν τα πρακτικά εργαλεία και τις πολύτιμες γνώσεις που απαιτούνται για την καλλιέργεια μιας κουλτούρας ψυχολογικής ασφάλειας, ενισχύοντας έτσι τη συνεργασία της ομάδας, ενισχύοντας την καινοτομία και προάγοντας την ανθεκτικότητα.
Μαθησιακά Αποτελέσματα	Κατανοήστε την ψυχολογική ασφάλεια, εφαρμόστε στρατηγικές για την ενίσχυση της εμπιστοσύνης και την ανοιχτή επικοινωνία, χειριστείτε τις προκλήσεις.
Ενότητες/περιεχόμενο ενότητας	<ol style="list-style-type: none"> <li>1. Εισαγωγή</li> <li>2. Ψυχολογική Ασφάλεια- Τι είναι και γιατί έχει σημασία</li> <li>3. Τυπικά σημάδια ενός ψυχολογικά ασφαλούς χώρου εργασίας</li> <li>4. Αναγνώριση εμποδίων στην ψυχολογική ασφάλεια</li> <li>5. Τεχνικές για την Προώθηση της Ψυχολογικής Ασφάλειας</li> <li>6. Ο αντίκτυπος της ψυχολογικής ασφάλειας στη δημιουργικότητα και την καινοτομία</li> <li>7. Exploring Case Studies: Practical Approaches to Enhancing Psychological Safety</li> <li>8. Ο Ρόλος της Ηγεσίας στην Προαγωγή της Ψυχολογικής Ασφάλειας</li> <li>9. Κατανόηση των συστημάτων ανάδρασης και του ρόλου τους στην οικοδόμηση εμπιστοσύνης</li> <li>10. Εφαρμόσιμες στρατηγικές για τη δημιουργία ενός ψυχολογικά ασφαλούς εργασιακού περιβάλλοντος</li> <li>11. Διευκόλυνση ουσιαστικών συνομιλιών και δραστηριοτήτων</li> <li>12. Επίδειξη αυθεντικότητας και ευαλωτότητας ως ηγέτης</li> <li>13. Αξιολόγηση της Αποτελεσματικότητας των Πρωτοβουλιών Ψυχολογικής Ασφάλειας</li> <li>14. Περίληψη</li> </ol>
Συνδεδεμένες δεξιότητες ζωής	<ul style="list-style-type: none"> <li>• Εμπιστοσύνη</li> <li>• Ανακοίνωση</li> <li>• Ελαστικότητα</li> <li>• Συναισθηματική Νοημοσύνη</li> </ul>
Εκτίμηση	Ερωτήσεις πολλαπλής επιλογής
Διάρκεια	2 ώρες

<b>Ενότητα 5</b>	
Τίτλος	<b>Ευαισθησία στη διαφορετικότητα</b>
Περιγραφή	Αυτή η ενότητα παρέχει μια σε βάθος διερεύνηση της ποικιλομορφίας του εργατικού δυναμικού, δίνοντας έμφαση στη σημασία της πολιτιστικής ευαισθησίας και των δεξιοτήτων που απαιτούνται για την προώθηση της ένταξης σε διαφορετικά περιβάλλοντα. Οι συμμετέχοντες θα εξετάσουν το νόημα και τις

	<p>διαστάσεις της διαφορετικότητας, θα εντοπίσουν τα οφέλη και τις προκλήσεις που φέρνει στο χώρο εργασίας και θα αναπτύξουν στρατηγικές για τη δημιουργία μιας κουλτούρας χωρίς αποκλεισμούς. Μέσα από μελέτες περιπτώσεων, συζητήσεις και διαδραστικές ασκήσεις, οι μαθητές θα αποκτήσουν μια βαθύτερη κατανόηση του αντίκτυπου της διαφορετικότητας στη συνεργασία, την καινοτομία και την οργανωτική επιτυχία.</p>
Στόχοι	<p>Αναπτύξτε μια κατανόηση της ποικιλομορφίας του χώρου εργασίας, των διαστάσεων και της συνάφειάς της για την προώθηση περιβαλλόντων χωρίς αποκλεισμούς.          Προσδιορίστε τις προκλήσεις και τα οφέλη της αποτελεσματικής διαχείρισης της διαφορετικότητας εντός των οργανισμών.          Αποκτήστε τις δεξιότητες που απαιτούνται για τη δημιουργία πρακτικών χωρίς αποκλεισμούς που ενισχύουν την επικοινωνία, την ομαδική εργασία και την οργανωτική συνοχή.          Προωθήστε την πολιτιστική ευαισθησία αναγνωρίζοντας προσωπικές προκαταλήψεις και εφαρμόζοντας στρατηγικές για τη λήψη αποφάσεων χωρίς αποκλεισμούς.</p>
Μαθησιακά Αποτελέσματα	<ul style="list-style-type: none"> <li>• Προσδιορίστε την ποικιλομορφία του χώρου εργασίας και τις διαστάσεις της.</li> <li>• Αναγνωρίστε τη σημασία της πολιτισμικής ευαισθησίας για την προώθηση της ένταξης και της κατανόησης.</li> <li>• Προσδιορίστε κοινές προκλήσεις διαφορετικότητας στο χώρο εργασίας και προτείνετε λύσεις για την αντιμετώπισή τους.</li> <li>• Εφαρμόστε πρακτικές στρατηγικές για την προώθηση της ένταξης και της πολιτιστικής ικανότητας σε διαφορετικές ομάδες.</li> </ul>
Ενότητες/περιεχόμενο ενότητας	<ol style="list-style-type: none"> <li>1.Εισαγωγή στη διαφορετικότητα στο χώρο εργασίας</li> <li>2.Κατανόηση των διαστάσεων της διαφορετικότητας</li> <li>3. Πολιτισμική ευαισθησία στην πράξη</li> <li>4.Εντοπισμός και αντιμετώπιση προκλήσεων στο χώρο εργασίας</li> <li>5.Στρατηγικές για την οικοδόμηση περιβαλλόντων εργασίας χωρίς αποκλεισμούς</li> </ol>
Συνδεδεμένες δεξιότητες ζωής	<ul style="list-style-type: none"> <li>• Ευαισθησία στη διαφορετικότητα</li> <li>• Επικοινωνιακές Δεξιότητες</li> <li>• Συναισθηματική Νοημοσύνη</li> <li>• Ομαδική Συνεργασία</li> <li>• Επίλυση προβλημάτων</li> </ul>
Εκτίμηση	Κουίζ πολλαπλών επιλογών
Διάρκεια	2 ώρες

Τίτλος	<b>Ισότητα</b>
Περιγραφή	<p>Ο στόχος αυτής της ενότητας είναι να προωθήσει μια περιεκτική, δίκαιη και δίκαιη κουλτούρα στο χώρο εργασίας. Θα καλυφθούν οι βασικές ιδέες της ισότητας, καθώς και η σημασία της για τη δημιουργία ενός χώρου εργασίας χωρίς αποκλεισμούς και ισότητας για όλους. Μέσω της ενότητας, οι συμμετέχοντες θα διερευνήσουν μεθόδους για την αναγνώριση και την επίλυση των εμποδίων στη δικαιοσύνη και την ένταξη σε οργανωτικές πρακτικές και δομές. Προκειμένου να βρουν τομείς προς βελτίωση, θα επανεξετάσουν τις πολιτικές και τις διαδικασίες. Θα παρουσιάσουν πρωτοβουλίες που στοχεύουν στην προώθηση της διαφορετικότητας, της ισότητας και της ένταξης σε όλα τα επίπεδα.</p>
Στόχοι	<p>Μετά την ολοκλήρωση αυτής της ενότητας, οι συμμετέχοντες θα έχουν την τεχνογνωσία, τις ικανότητες και τους πόρους που απαιτούνται για να υποστηρίξουν συμπεριφορές χωρίς αποκλεισμούς, να υποστηρίξουν προγράμματα με επίκεντρο την ισότητα και να αξιολογούν και να βελτιώνουν συνεχώς πρωτοβουλίες δικαιοσύνης στις εταιρείες τους.</p>
Μαθησιακά Αποτελέσματα	<ul style="list-style-type: none"> <li>• Εξηγήστε την ισότητα και τη σημασία της για τη δημιουργία ενός δίκαιου και φιλόξενου χώρου εργασίας.</li> <li>• Θυμηθείτε τα θεμελιώδη στοιχεία της δικαιοσύνης και της ισότητας.</li> <li>• Προσδιορίστε τα τυπικά εμπόδια για την ένταξη και την ισότητα.</li> <li>• Αριθμήστε τακτικές για την ενθάρρυνση της δικαιοσύνης στις διαδικασίες πρόσληψης και διατήρησης</li> <li>• Περιγράψτε την ιδέα της δομικής ανισότητας και πώς αυτή επηρεάζει τις ευάλωτες κοινότητες.</li> <li>• Εξετάστε τις πολιτικές και τις διαδικασίες της εταιρείας για να βρείτε τομείς όπου τα ίδια κεφάλαια πρέπει να βελτιωθούν.</li> <li>• Αναγνωρίστε πώς η ασυνείδητη προκατάληψη συμβάλλει στη συνέχιση της αδικίας.</li> <li>• Για να αξιολογήσετε τα κενά ιδίων κεφαλαίων, ερμηνεύστε δεδομένα σχετικά με τους δείκτες διαφορετικότητας και ένταξης</li> <li>• Δημιουργήστε και εφαρμόστε προγράμματα και πολιτικές με επίκεντρο τη δικαιοσύνη για την άρση των διαρθρωτικών εμποδίων.</li> <li>• Ενθάρρυνση των διαδικασιών χωρίς αποκλεισμούς και των κατευθυντήριων γραμμών που θα εφαρμοστούν σε όλα τα οργανωτικά επίπεδα.</li> <li>• Επίβλεψη πρωτοβουλιών κατάρτισης και ανάπτυξης με έμφαση στην ισότητα για την αύξηση της γνώσης και της επάρκειας.</li> </ul>



	<ul style="list-style-type: none"> <li>• Να αξιολογείτε συνεχώς την επιτυχία των προγραμμάτων μετοχικού κεφαλαίου και να προσφέρετε προτάσεις για ανάπτυξη</li> </ul>
Ενότητες/περιεχόμενο ενότητας	<ol style="list-style-type: none"> <li>1. Εισαγωγή στα ίδια κεφάλαια</li> <li>2. Ισότητα στο χώρο εργασίας- Τι σημαίνει;</li> <li>3. Εμπόδια- πώς να τα αναγνωρίσετε, να τα αξιολογήσετε και να τα ξεπεράσετε</li> <li>4. Τα πιο συνηθισμένα εμπόδια</li> <li>5. Δικαιοσύνη ως βάση για ομάδες χωρίς αποκλεισμούς</li> <li>6. Δίκαιη στρατολόγηση για δίκαιες ευκαιρίες</li> <li>7. Ο ρόλος των εξειδικευμένων θέσεων και των ERG</li> <li>8. Διαρθρωτική ανισότητα: Αιτίες και Αποτελέσματα</li> <li>9. Στρατηγικές για την υπέρβαση των εμποδίων</li> <li>10. Μέτρα για δίκαιη διαδικασία πρόσληψης</li> <li>11. Προσεγγίσεις με γνώμονα τα δεδομένα για την προώθηση της ισότητας στο χώρο εργασίας</li> </ol>
Συνδεδεμένες δεξιότητες ζωής	<ul style="list-style-type: none"> <li>• Ενσυναίσθηση</li> <li>• Ενεργητική Ακρόαση</li> <li>• Αποτελεσματική Επικοινωνία</li> <li>• Συνεργασία</li> <li>• Συναισθηματική Νοημοσύνη</li> <li>• Αναγνώριση μεροληψίας</li> <li>• Επίλυση προβλημάτων</li> <li>• Λήψη Αποφάσεων</li> </ul>
Εκτίμηση	Ερωτήσεις πολλαπλής επιλογής
Διάρκεια	2 ώρες

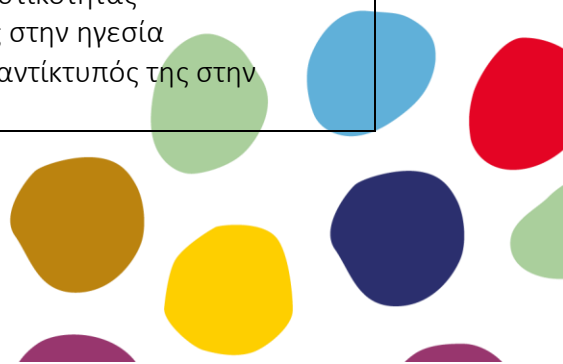
Ενότητα 7	
Τίτλος	<b>Αμεροληψία</b>
Περιγραφή	<p>Αυτή η ενότητα διερευνά τις αρχές της αμεροληψίας και την εφαρμογή τους για την προώθηση της δίκαιης και δίκαιης λήψης αποφάσεων εντός των οργανισμών. Οι συμμετέχοντες θα εμβαθύνουν στην πολυπλοκότητα της μεροληψίας και των διακρίσεων, μαθαίνοντας πώς να εντοπίζουν και να αντιμετωπίζουν σιωπηρές προκαταλήψεις που υπονομεύουν τη δικαιοσύνη. Η ενότητα παρέχει πρακτικά εργαλεία για την προώθηση της διαδικαστικής και οργανωτικής δικαιοσύνης, δίνοντας έμφαση στον κρίσιμο ρόλο της αμερόληπτης ηγεσίας στη δημιουργία περιεκτικών και δίκαιων χώρων εργασίας. Οι μελέτες περιπτώσεων και οι διαδραστικές ασκήσεις θα επιτρέψουν στους συμμετέχοντες να εξασκηθούν στην εφαρμογή της αμεροληψίας σε σενάρια πραγματικού κόσμου.</p>
Στόχοι	Κατανοήστε την έννοια της αμεροληψίας και τη σημασία της για την επίτευξη δικαιοσύνης και ισότητας σε οργανωτικά πλαίσια.

	<p>Αναγνωρίστε τις σιωπηρές προκαταλήψεις και τις επιπτώσεις τους στη λήψη αποφάσεων και στην οργανωτική δικαιοσύνη. Ανάπτυξη και εφαρμογή στρατηγικών για την προώθηση της αμεροληψίας και της δικαιοσύνης στις πολιτικές και τις διαδικασίες στο χώρο εργασίας.</p> <p>Πρωθήστε ένα οργανωτικό κλίμα χωρίς αποκλεισμούς ενσωματώνοντας τις αρχές της αμεροληψίας στις ηγετικές πρακτικές.</p>
Μαθησιακά Αποτελέσματα	<ul style="list-style-type: none"> <li>• Εξηγήστε τις αρχές της αμεροληψίας και της δικαιοσύνης στη λήψη αποφάσεων.</li> <li>• Προσδιορίστε τις πηγές μεροληψίας στις οργανωτικές πολιτικές και στη λήψη αποφάσεων.</li> <li>• Προτείνετε στρατηγικές για την προώθηση της οργανωτικής και διαδικαστικής δικαιοσύνης.</li> <li>• Ανάπτυξη πρακτικών λύσεων για τη μείωση των σιωπηρών προκαταλήψεων και την προώθηση δίκαιων πρακτικών.</li> </ul>
Ενότητες/περιεχόμενο ενότητας	<ol style="list-style-type: none"> <li>1. Εισαγωγή στην Αμεροληψία στους Οργανισμούς</li> <li>2. Εντοπισμός Μεροληψίας στις Διαδικασίες Λήψης Αποφάσεων</li> <li>3. Αρχές Οργανωτικής και Δικονομικής Δικαιοσύνης</li> <li>4. Μετριασμός της σιωπηρής προκατάληψης στο χώρο εργασίας</li> </ol> <p>Προώθηση δίκαιων και χωρίς αποκλεισμούς πρακτικών</p>
Συνδεδεμένες δεξιότητες ζωής	<ul style="list-style-type: none"> <li>• Ηθική Ηγεσία</li> <li>• Δεξιότητες λήψης αποφάσεων</li> <li>• Κριτική Σκέψη</li> <li>• Επίγνωση μεροληψίας</li> <li>• Περιεκτική Επικοινωνία</li> </ul>
Εκτίμηση	Κουίζ πολλαπλών επιλογών
Διάρκεια	2 ώρες

Ενότητα 8	
Τίτλος	<b>Ικανότητα προσαρμογής</b>
Περιγραφή	<p>Αυτή η ενότητα έχει σχεδιαστεί για να εξοπλίσει τους συμμετέχοντες με τις βασικές δεξιότητες και νοοτροπία που είναι απαραίτητες για την προσαρμοστικότητα στο σημερινό δυναμικό και συνεχώς μεταβαλλόμενο χώρο εργασίας. Οι συμμετέχοντες θα διερευνήσουν την έννοια της προσαρμοστικότητας και τον κρίσιμο ρόλο της στην πλοήγηση στην πολυπλοκότητα των σύγχρονων εργασιακών περιβαλλόντων. Μέσα από θεωρητικές γνώσεις και παραδείγματα από την πραγματική ζωή, η ενότητα εμβαθύνει στις βασικές αρχές της προσαρμοστικότητας, βοηθώντας τους συμμετέχοντες να εντοπίσουν τις προσωπικές δυνάμεις και τους τομείς για ανάπτυξη. Εξετάζει επίσης τις ψυχολογικές πτυχές που επηρεάζουν την προσαρμοστικότητα, παρέχοντας πρακτικές μεθόδους για την αποτελεσματική διαχείριση της αλλαγής και την</p>

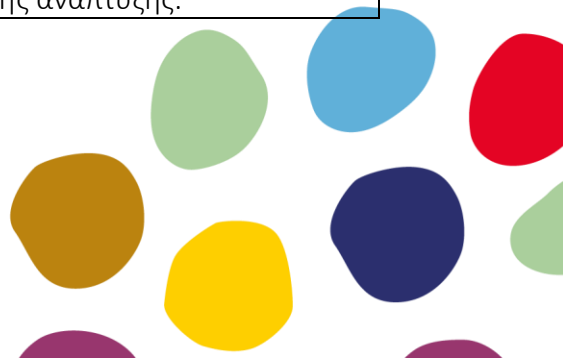


	<p>προώθηση ενός ανθεκτικού περιβάλλοντος εργασίας χωρίς αποκλεισμούς. Οι ηγέτες, ειδικότερα, θα αποκτήσουν πολύτιμες στρατηγικές για να καθοδηγούν τις ομάδες τους σε μεταβάσεις, να προάγουν μια κουλτούρα χωρίς αποκλεισμούς και να δίνουν το παράδειγμα απέναντι στην αβεβαιότητα.</p>
<p>Στόχοι</p>	<p>Μέχρι το τέλος αυτής της ενότητας, οι συμμετέχοντες θα κατανοήσουν την έννοια της προσαρμοστικότητας και τη σημασία της στα σύγχρονα περιβάλλοντα εργασίας, αναγνωρίζοντάς την ως ζωτικής σημασίας δεξιότητα για την επιτυχία σε δυναμικά και εξελισσόμενα περιβάλλοντα. Θα αποκτήσουν γνώσεις σχετικά με στρατηγικές για την ενίσχυση της προσαρμοστικότητας, θα μάθουν για το ρόλο της ηγεσίας χωρίς αποκλεισμούς στην ενίσχυση της ανθεκτικότητας της ομάδας και θα εξερευνήσουν πρακτικές μεθόδους για τη δημιουργία μιας κουλτούρας ευελιξίας και ενσωμάτωσης στις ομάδες τους.</p>
<p>Μαθησιακά Αποτελέσματα</p>	<ul style="list-style-type: none"> <li>• Προσδιορίστε την προσαρμοστικότητα στο χώρο εργασίας.</li> <li>• Αναγνωρίστε τη σημασία της προσαρμοστικότητας.</li> <li>• Προσδιορίστε καταστάσεις που απαιτούν προσαρμοστικότητα.</li> <li>• Κατανοήστε τον ρόλο της χωρίς αποκλεισμούς ηγεσίας.</li> <li>• Εξηγήστε τις βασικές στρατηγικές για τη βελτίωση της προσαρμοστικότητας.</li> <li>• Κατανοήστε πώς οι δεξιότητες προσαρμοστικότητας μπορούν να εφαρμοστούν σε διάφορα σενάρια εργασίας.</li> <li>• Εφαρμόστε στρατηγικές για την ενίσχυση της προσαρμοστικότητας μέσα σε μια ομάδα.</li> <li>• Αναλύστε τον αντίκτυπο της ηγεσίας χωρίς αποκλεισμούς στην προσαρμοστικότητα της ομάδας.</li> <li>• Εξερευνήστε το ρόλο της ευελιξίας στην αποτελεσματική επίλυση προβλημάτων.</li> <li>• Προσδιορίστε διαφορετικά πλαίσια όπου οι τεχνικές προσαρμοστικότητας μπορούν να είναι αποτελεσματικές.</li> <li>• Αναπτύξτε στρατηγικές για τη δημιουργία μιας συμπεριληπτικής και προσαρμόσιμης ομαδικής κουλτούρας.</li> <li>• Αναλογιστείτε τη σημασία της προσαρμοστικότητας και των στρατηγικών ηγεσίας χωρίς αποκλεισμούς.</li> </ul>
<p>Ενότητες/περιεχόμενο ενότητας</p>	<ol style="list-style-type: none"> <li>1.Εισαγωγή</li> <li>2. Κατανόηση και ανάπτυξη προσαρμοστικότητας</li> <li>3. Η σημασία της προσαρμοστικότητας στην ηγεσία</li> <li>4 .Η ηγεσία χωρίς αποκλεισμούς και ο αντίκτυπός της στην προσαρμοστικότητα</li> </ol>



	<p>5 .Στρατηγικές Προσαρμογής στις Αλλαγές στις Διαδικασίες και τα Πρωτόκολλα Εργασίας</p> <p>6 .Η σημασία της ικανότητας προσαρμογής στις αλλαγές στην προσωπική ζωή</p> <p>7. Περίληψη</p>
Συνδεδεμένες δεξιότητες ζωής	<ul style="list-style-type: none"> <li>• Ικανότητα προσαρμογής</li> <li>• Ηγεσία</li> <li>• Στρατηγική Σκέψη</li> <li>• Ανακοίνωση</li> <li>• Ελαστικότητα</li> </ul>
Εκτίμηση	Ερωτήσεις πολλαπλής επιλογής
Διάρκεια	2 ώρες

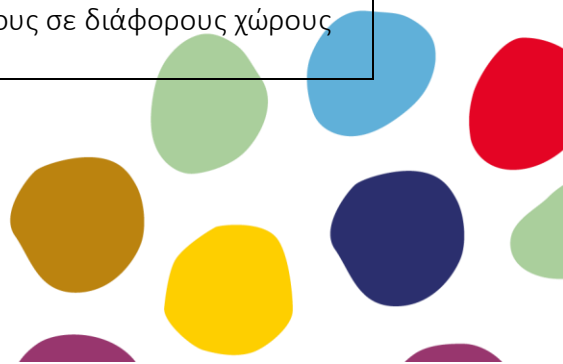
Ενότητα 9	
Τίτλος	<b>Αυτογνωσία</b>
Περιγραφή	Αυτή η ενότητα στοχεύει να ενισχύσει τις δεξιότητες αυτογνωσίας μεταξύ των μαθητών για την ολιστική τους ανάπτυξη, τόσο σε προσωπικό όσο και σε επαγγελματικό επίπεδο. Αυτή η ενότητα στοχεύει να διευκρινίσει την έννοια της αυτογνωσίας και να υπογραμμίσει την ύψιστη σημασία της για την ενίσχυση των διαπροσωπικών σχέσεων, της συναισθηματικής νοημοσύνης και των ικανοτήτων λήψης αποφάσεων. Οι μαθητές θα εμβαθύνουν σε περιπτώσεις όπου η αυτογνωσία αποδεικνύεται ανεκτίμητη και θα εξερευνήσουν θεμελιώδεις μεθόδους αυτο-στοχασμού, όπως πρακτικές ημερολογίου και ενσυνειδητότητας.
Στόχοι	Μέχρι το τέλος αυτής της ενότητας, οι εκπαιδευόμενοι θα έχουν αναπτύξει τις δεξιότητες για να ζητούν και να αναλύουν αποτελεσματικά την ανατροφοδότηση, επιτρέποντας τη συνεχή αυτογνωσία και την προσωπική ανάπτυξη. Αυτό θα οδηγήσει όχι μόνο σε ατομική ανάπτυξη αλλά και σε συλλογική ανάπτυξη, καθώς οι ομάδες γίνονται πιο ικανές στην αναγνώριση και αξιοποίηση των δυνατοτήτων τους και των τομέων βελτίωσης
Μαθησιακά Αποτελέσματα	<ul style="list-style-type: none"> <li>• Να είναι σε θέση να εξηγήσει τη σημασία της αυτογνωσίας για την επαγγελματική και προσωπική ανάπτυξη.</li> <li>• Προσδιορίστε καταστάσεις στις οποίες η αυτογνωσία είναι χρήσιμη.</li> <li>• Γνωρίστε βασικές μεθόδους αυτοστοχασμού, όπως το ημερολόγιο ή η επίγνωση για την προώθηση της αυτογνωσίας και της προσωπικής ανάπτυξης.</li> </ul>



	<ul style="list-style-type: none"> <li>• Γνωρίστε μια σειρά από καθοδηγητικές ερωτήσεις για να διευκολύνετε τη διορατικότητα και να εμβαθύνετε τον αυτοστοχασμό.</li> <li>• Περιγράψτε τον ρόλο της αυτογνωσίας στις διαπροσωπικές σχέσεις και τη συναισθηματική νοημοσύνη.</li> <li>• Να μπορεί κανείς να εξετάζει τα ιδανικά, τις υποθέσεις και τις προκαταλήψεις του κοιτάζοντας τον εαυτό του.</li> <li>• Αναγνωρίστε πώς η αυτογνωσία επηρεάζει τη λήψη αποφάσεων και την αποτελεσματικότητα της ηγεσίας.</li> <li>• Να είστε σε θέση να αναζητάτε ανατροφοδότηση από τους άλλους ως μέσο ενίσχυσης της αυτογνωσίας και της προσωπικής ανάπτυξης.</li> <li>• Μάθετε πώς η αυτογνωσία μπορεί να χρησιμοποιηθεί για την προώθηση της επαγγελματικής και προσωπικής ανάπτυξης.</li> <li>• Γνωρίστε παραδείγματα διευκόλυνσης ομαδικών συζητήσεων και ασκήσεων αυτοστοχασμού.</li> <li>• Να μπορεί να διεξάγει υποδειγματικές ομαδικές συζητήσεις και ασκήσεις αυτοστοχασμού.</li> <li>• Να γνωρίζουν μεθόδους για την προώθηση μιας κουλτούρας αυτογνωσίας στους οργανισμούς.</li> </ul>
Ενότητες/περιεχόμενο ενότητας	<ol style="list-style-type: none"> <li>1. Εισαγωγή</li> <li>2. Σημασία για την εργασία και την καθημερινότητα</li> <li>3. Πρακτικές μέθοδοι</li> <li>4. Ο ρόλος της αυτογνωσίας</li> <li>5. Διαχείριση και αυτογνωσία σε ένα περιβάλλον χωρίς αποκλεισμούς</li> <li>6. Αυτοεικόνα έναντι εξωτερικής εικόνας</li> <li>7. Αυτογνωσία στην ομάδα</li> <li>8. Περίληψη</li> </ol>
Συνδεδεμένες δεξιότητες ζωής	<ul style="list-style-type: none"> <li>• Συναισθηματική νοημοσύνη</li> <li>• Αντανεκλαστική σκέψη</li> <li>• Επικοινωνιακές δεξιότητες</li> <li>• Διαπροσωπικές δεξιότητες</li> <li>• Ηγετικές ικανότητες</li> <li>• Ικανότητα προσαρμογής</li> <li>• Διαχείριση άγχους</li> </ul>
Εκτίμηση	Ερωτήσεις πολλαπλής επιλογής
Διάρκεια	2 ώρες

<b>Ενότητα 10</b>	
Τίτλος	<b>Νομική Γνώση και Συμμόρφωση</b>
Περιγραφή	Αυτή η ενότητα έχει σχεδιαστεί για να εξοπλίσει τους μαθητές με τις βασικές νομικές γνώσεις και την τεχνογνωσία που απαιτούνται για την προώθηση της ηγεσίας χωρίς αποκλεισμούς και τη

	<p>διατήρηση της συμμόρφωσης σε διάφορους χώρους εργασίας. Οι εκπαιδευόμενοι θα διερευνήσουν τη σημασία της συμμόρφωσης με τη νομοθεσία για την προώθηση της ισότητας και την υποστήριξη των εργαζομένων με αναπηρίες, καθώς και τις βασικές νομικές έννοιες που σχετίζονται με τα δικαιώματα των ατόμων με αναπηρία και τη διαφορετικότητα στο χώρο εργασίας. Μέσω περιπτωσιολογικών μελετών και πρακτικών ασκήσεων, οι εκπαιδευόμενοι θα εντοπίσουν κοινούς νομικούς κινδύνους που επηρεάζουν διαφορετικές ομάδες και θα κατανοήσουν τη σημασία της συμμόρφωσης με τις νομικές απαιτήσεις για τη δημιουργία ενός περιβάλλοντος χωρίς αποκλεισμούς. Επιπλέον, οι μαθητές θα εξετάσουν το νομικό σύστημα που διέπει τις ίσες ευκαιρίες απασχόλησης, θα αξιολογήσουν τις νομικές επιπτώσεις των επιχειρηματικών δραστηριοτήτων σε σχέση με τα δικαιώματα αναπηρίας και θα αναγνωρίσουν τις πιθανές συνέπειες της μη συμμόρφωσης.</p> <p>Αυτή η ενότητα παρέχει επίσης στρατηγικές και πόρους για τη νομική συμμόρφωση, επιτρέποντας στους εκπαιδευόμενους να εφαρμόσουν πρακτικές χωρίς αποκλεισμούς και να αναπτύξουν ολοκληρωμένα σχέδια για τη βελτίωση της νομικής συμμόρφωσης στους οργανισμούς τους.</p>
Στόχοι	<p>Οι συμμετέχοντες θα αναπτύξουν μια σταθερή κατανόηση των θεμελιωδών νομικών εννοιών που σχετίζονται με τον οργανισμό τους, δίνοντάς τους τη δυνατότητα να πλοηγούνται με σιγουριά στις νομικές απαιτήσεις.</p>
Ενότητες/περιεχόμενο ενότητας	<ol style="list-style-type: none"> <li>1.Εισαγωγή</li> <li>2. Βασικές Νομικές Έννοιες για Ηγεσία χωρίς αποκλεισμούς</li> <li>3. Νομικές Απαιτήσεις Υποστήριξης Αναπηριών</li> <li>4 .Νομικοί κίνδυνοι σε διάφορους χώρους εργασίας</li> <li>5.Στρατηγικές και βέλτιστες πρακτικές για τη νομική συμμόρφωση και την ενσωμάτωση</li> <li>6 .Χειρισμός της παρενόχλησης και των διακρίσεων</li> <li>7 . Σύναψη</li> </ol>
Μαθησιακά Αποτελέσματα	<ul style="list-style-type: none"> <li>• Περιγράψτε τη νομική συμμόρφωση στη χωρίς αποκλεισμούς ηγεσία.</li> <li>• Θυμηθείτε τις νομικές έννοιες για τα δικαιώματα αναπηρίας</li> <li>• Προσδιορίστε τις νομικές απαιτήσεις για την υποστήριξη των αναπηριών.</li> <li>• Εξηγήστε τη συμμόρφωση με τα νομικά πρότυπα.</li> <li>• Προσδιορίστε νομικούς κινδύνους σε διάφορους χώρους εργασίας.</li> </ul>



	<ul style="list-style-type: none"> <li>• Εξηγήστε την ανάγκη για νομική συμμόρφωση στην ισότητα.</li> <li>• Απαριθμήστε πηγές νομικών συμβουλών.</li> <li>• Κατανόηση των νομικών εννοιών για ίσες ευκαιρίες.</li> <li>• Αναλύστε νομικά σενάρια για τα δικαιώματα αναπηρίας.</li> <li>• Εφαρμόστε στρατηγικές συμμόρφωσης για ένταξη.</li> <li>• Αξιολογήστε τα νομικά πλαίσια για τα δικαιώματα αναπηρίας.</li> <li>• Ανάπτυξη σχεδίων για την προώθηση της νομικής συμμόρφωσης και της ένταξης.</li> </ul>
Συνδεδεμένες δεξιότητες ζωής	<ul style="list-style-type: none"> <li>• Νομική Ενημερότητα</li> <li>• Συμμόρφωση</li> <li>• Συμμετοχικότητα</li> <li>• Ηθική Ηγεσία</li> <li>• Επίλυση προβλημάτων</li> <li>• Ανακοίνωση</li> </ul>
Εκτίμηση	Ερωτήσεις πολλαπλής επιλογής
Διάρκεια	2 ώρες



# fit2 LEAD



Agreement n° 2023-1-AT01-KA220-ADU-000159508

Funded by the European Union. Views and opinions expressed are however those of the author(s) only and do not necessarily reflect those of the European Union or OeAD-GmbH. Neither the European Union nor the granting authority can be held responsible for them.